

РОССИЙСКАЯ АКАДЕМИЯ НАРОДНОГО ХОЗЯЙСТВА И ГОСУДАРСТВЕННОЙ
СЛУЖБЫ ПРИ ПРЕЗИДЕНТЕ РОССИЙСКОЙ ФЕДЕРАЦИИ

Институт социального анализа и прогнозирования

**Ежемесячный мониторинг
социально-экономического положения и
самочувствия населения**

2015 – 2016 гг. (январь)

ФЕВРАЛЬ 2016

Аналитический материал подготовлен коллективом экспертов Института социального анализа и прогнозирования Российской академии народного хозяйства и государственной службы при Президенте Российской Федерации.

Авторский коллектив:

Главный редактор – Т.М. Малева, директор ИНСАП

Ответственный редактор – Е.А. Цацура, старший научный сотрудник ИНСАП

Авторы:

Авраамова Е.М., зав. лаб. ИНСАП

Бурдяк А.Я., с.н.с. ИНСАП

Гришина Е.Е., зав. лаб. ИНСАП

Гурвич Е.Т., рук. Экономической экспертной группы (ЭЭГ), в.н.с. ИНСАП

Логинов Д.М., с.н.с. ИНСАП

Ляшок В.Ю., н.с. ИНСАП

Ежемесячный мониторинг социально-экономического положения и самочувствия населения: 2015 – 2016 гг. (январь) / Российская академия народного хозяйства и государственной службы при Президенте Российской Федерации; под ред. Т.М. Малевой. 2016.

При частичном или полном использовании материалов ссылка на источник обязательна.

СОДЕРЖАНИЕ

1 АНАЛИЗ ТЕКУЩЕЙ ЭКОНОМИЧЕСКОЙ СИТУАЦИИ:
МАКРОЭКОНОМИЧЕСКИЕ ПОКАЗАТЕЛИ

2 ПОЛОЖЕНИЕ СЕКТОРА ДОМАШНИХ ХОЗЯЙСТВ: СТАТИСТИЧЕСКИЙ
АНАЛИЗ И СОЦИОЛОГИЧЕСКИЙ МОНИТОРИНГ

ОСНОВНЫЕ ВЫВОДЫ

- По итогам 2015 г. объем ВВП снизился на 3,7%. Объем промышленного производства сократился на 3,4%.
- Особенно сильно сократилось потребление домашних хозяйств – на 10,1%. По имеющимся сопоставимым данным, это самое сильное падение за 20 лет, превосходящее даже суммарное снижение потребления домашних хозяйств за кризисные 1998-1999 гг.
- Уровень потребительских цен вырос за 12 месяцев 2015 г. на 12,9%. Это самый большой прирост ИПЦ за последние 7 лет – после 2008 г. Продовольственные товары подорожали на 14,0%, непродовольственные на 13,7%, платные услуги – на 10,2%.
- В сопоставимых ценах оборот розничной торговли сократился в декабре 2015 г. до 84,7% к соответствующему периоду предыдущего года, в среднем за 2015 г. составив 90,0% к 2014 г.
- После девальвационного шока и последовавшего за ним локального всплеска на +5,1 п.п. за счет пика продаж непродовольственных товаров (+10,7 п.п.) в декабре 2014 г., розничная торговля перешла в фазу сначала медленного, а затем постепенно ускоряющегося сжатия.
- Несмотря на некоторый рост, в целом показатель уровня безработицы остается стабильно низким: среднегодовой уровень безработицы составил 5,6%. При этом наблюдается некоторая тенденция к росту доли работающих неполное рабочее время, находящихся в простое и имеющих отпуска без сохранения заработной платы.
- Уже с ноября 2014 г. наблюдается устойчивое снижение реальных располагаемых денежных доходов населения, реальной заработной платы и реального размера назначенных пенсий. В среднем за 2015 г. по сравнению с предыдущим годом реальные располагаемые денежные доходы населения снизились на 4,0%, реальная заработная плата – на 9,5%, а реальный размер назначенных пенсий – на 3,8%.
- Имеет место тенденция к росту бедности. Рост цен и падение реальных денежных доходов населения привели к тому, что в январе-сентябре 2015 г. уровень бедности существенно увеличился (на 1,5 п.п.) по сравнению с аналогичным периодом прошлого года и составил 14,1%, что выше уровня бедности в соответствующие периоды 2008-2014 гг. Регулярный статистический учет уровня бедности не позволяет следить за ситуацией в более оперативном режиме.
- Для бедных потребительские цены растут быстрее: по сравнению с аналогичным периодом предыдущего года в сентябре 2015 г. потребительские цены выросли на 15,7%, а величина прожиточного минимума в 3 квартале - на 17,5%.
- В структуре денежных доходов доля доходов от предпринимательской деятельности достигла исторического минимума за годы постсоветского развития – 7,3%.
- В структуре использования денежных доходов населения на фоне снижения расходов на покупку товаров и оплату услуг до 71,3%, что составило исторический минимум за последние 16 лет, растет доля сбережений, которая составила 14,1%. Выше доля сбережений была только в 2010 г., составив 14,8%. В первом полугодии 2015 г. наиболее высокими темпами росли вклады от 700 тыс. рублей, что свидетельствует о

том, что у представителей среднего класса баланс накопления и потребления сдвинулся в пользу накопления с целью создания «подушки безопасности». Данные о сбережениях и бедности в совокупности свидетельствуют о росте доходной дифференциации.

- Социальное самочувствие населения характеризуется тем, что доля пессимистов, считающих, что ухудшение будет продолжаться, высока и составляет треть опрошенных. 15-16% опрошенных затрудняется ответить на вопрос о перспективах преодоления кризиса, что свидетельствует о высокой степени неопределенности в оценках ситуации, что блокирует выработку адаптационных стратегий.
- Доля тех, кого в разной степени затронул кризис, в совокупности достаточно высока – в ноябре 2015 г. она достигла 75%, в том числе в сильной степени пострадали от кризиса – 31%.
- Снижение размера оплаты труда, включая премии, надбавки и прочие выплаты, отметили четверть опрошенных (23% в ноябре 2015 г., тогда как в феврале 2015 г. - 14,4% опрошенных). Увеличивается также доля респондентов, сообщивших о потере работы: в феврале 2015 г. таких было 8,8%, в ноябре – уже 13,7%. Растут также негативные ожидания в отношении наступления этих событий.
- Потребительская активность сокращается по всем видам товаров и услуг, при этом распространены опасения, что расходы как в сфере первичного потребления, так и составляющие стиль жизни, в ближайшем будущем придется сократить.
- К концу 2015 г. сложилась так называемая «негативная стабилизация» - наиболее многочисленная группа респондентов считает, что ситуация как в экономике в целом, так и в сфере личных финансов ухудшилась, но «вряд ли будет хуже».
- Население не выработало эффективных практик социально-экономического поведения, направленных на успешную адаптацию к новой экономической ситуации. Опросы показывают отсутствие какой-либо социальной группы (пусть даже малочисленной), которой это явным образом удалось.

Настоящий мониторинг начал выпускаться в 2015 г. в ежеквартальном режиме, с 2016 г. мониторинг стал ежемесячным. Мониторинг основан на анализе регулярных статистических данных Росстата, данные социологического раздела основаны на специальном мониторинговом обследовании населения, которое проводит ИНСАП РАНХиГС. В 2015 г. проведено 8 волн, в 2016 году планируется проведение еще 8 волн опроса.

1 АНАЛИЗ ТЕКУЩЕЙ ЭКОНОМИЧЕСКОЙ СИТУАЦИИ: МАКРОЭКОНОМИЧЕСКИЕ ПОКАЗАТЕЛИ

Макроэкономические показатели текущей экономической ситуации

По итогам 2015 г. объем ВВП снизился на 3,7%. Особенно сильно сократилось потребление домашних хозяйств – на 10,1%. По имеющимся сопоставимым данным, это самое сильное падение за 20 лет, превосходящее даже суммарное снижение потребления домашних хозяйств за кризисные 1998-1999 гг. Значительно меньше снизилось потребление сектора государственного управления (на 1,8%).

Сжатие внутреннего спроса привело к падению импорта товаров и услуг более чем на четверть (25,6%). Индекс выпуска товаров и услуг по пяти базовым видам экономической деятельности в 2015 г. по сравнению с 2014 г. составил 95,4%. Объем промышленного производства снизился на 3,4%. При этом спад в этом секторе шел в первом полугодии, приостановился в III квартале и вновь возобновился в IV квартале. Можно отметить, что ввод в действие жилых домов по общей площади снизился минимально (лишь на 0,5%).

Уровень потребительских цен вырос за 12 месяцев 2015 г. на 12,9% (это самый большой прирост ИПЦ за последние 7 лет – после 2008 г.). Продовольственные товары подорожали на 14,0%, непродовольственные на 13,7%, платные услуги – на 10,2%. Стоимость фиксированного набора потребительских товаров и услуг в среднем по России за год выросла на 11,0%.

Оборот розничной торговли снизился по сравнению с предыдущим годом на 10,0%, что соответствует масштабам сокращения потребления домашних хозяйств. Падение по сравнению с соответствующим периодом прошлого года последовательно нарастало: в IV квартале оно составило 13,5%, в декабре - 15,3%. Спад товарооборота сравнительно незначительно различался для пищевых продуктов (9,2%) и непродовольственных товаров (10,7%).

Продолжился рост средств на депозитах населения – на 1 декабря 2015 г. они увеличились на 18,8% к соответствующей дате предыдущего года. Особенно существенно (из-за изменения обменных курсов) – на 42,4% – выросли остатки на счетах в иностранной валюте, однако увеличились (на 11,5%) и остатки на рублевых депозитах. При этом замедлилось кредитование населения – объем кредитов, предоставленных физическим лицам, снизился на 1 декабря 2015 г. на 5,7% по сравнению с такой же датой предыдущего года. На 1 декабря 2015 г. объем просроченной задолженности по жилищным кредитам, предоставленным физическим лицам, составил 67,7 млрд. рублей, из нее по ипотечным жилищным кредитам - 62,7 млрд. рублей.

Индекс потребительских цен и оборот розничной торговли

Как уже отмечалось выше, итогом 2015 г. стал рост потребительских цен на 12,9%, в том числе на 14,5% на продукты питания, на 13,7% на непродовольственные товары и 10,2% на услуги. Годом ранее, за 2014 г., цены выросли в целом на 11,4%, в том числе рост цен на продукты питания был более высоким (на 15,7%), а непродовольственные товары и услуги дорожали в течение 2014 г. более умеренно, на 8,1% и 10,5%, соответственно. Если рассматривать рост цен за три года накопительным итогом, приняв декабрь 2012 г. в качестве точки отсчета (Рисунок 1), то можно увидеть, что цены на продукты питания увеличились на 40,8%, а непродовольственные товары подорожали на 28,3% за это время, то есть продовольствие стало драйвером роста стоимости жизни, несмотря на небольшое сезонное снижение цен на него в летние месяцы. Пик роста цен пришелся на ноябрь 2014 г. – февраль 2015 г.: за четыре месяца продукты питания выросли в цене на 16,7%. Цены на услуги демонстрируют два сезонных повышения – в середине лета, когда повышаются тарифы на ЖКУ, и в декабре-январе, когда фирмы, предоставляющие услуги населению, пересматривают тарифы, корректируя их согласно инфляции.

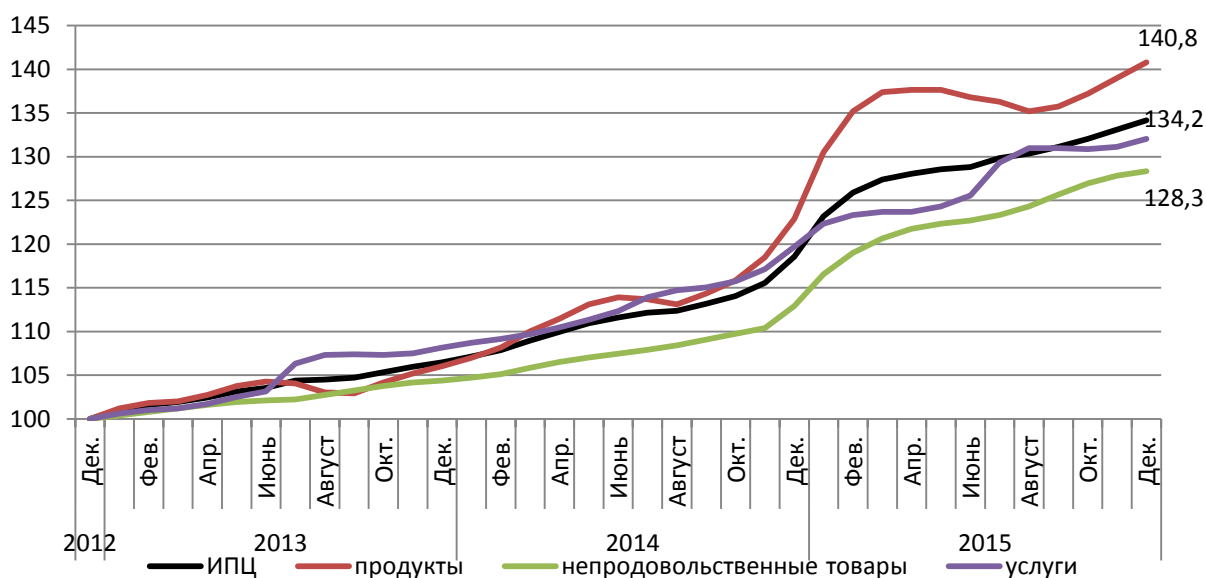


Рисунок 1 – Индекс потребительских цен, в том числе на продукты питания, непродовольственные товары и услуги, % к декабрю 2012 г.

Рост цен опередил рост доходов населения, снизил их покупательную способность, а возросшая неопределенность на рынке труда дала импульс сберегательному поведению домашних хозяйств. В сопоставимых ценах оборот розничной торговли снизился в декабре 2015 г. до 84,7% к соответствующему периоду предыдущего года, в целом за 2015 г. составив 90,0% к 2014 г. В годовом исчислении спад объемов розничной торговли также наблюдался в 2009 г., 95,1% к предыдущему году. Однако тогда, во-первых, падению предшествовал достаточно благополучный период роста на 14-16 п.п. в год в 2006-2008 гг. Во-вторых, продажи продовольственных товаров снизились не так значительно, как непродовольственных, максимум на -5 п.п. и -13,4 п.п., соответственно. И в-третьих, ситуация быстро восстановилась уже в 2010 г. показав +6,3п.п. роста в годовом исчислении. Далее прирост объемов оборота розничной торговли стал постепенно замедляться: +7п.п. в 2011 г., +6,3п.п. в 2012 г., +3,9п.п. в 2013 г. и +2,7п.п. в 2014 г. После девальвационного шока и последовавшего за ним локального всплеска на +5,1 п.п. за счет пика продаж непродовольственных товаров (+10,7 п.п.) в декабре 2014 г., розничная торговля перешла в фазу сначала медленного, а затем, постепенно ускоряющегося сжатия (Рисунок 2).

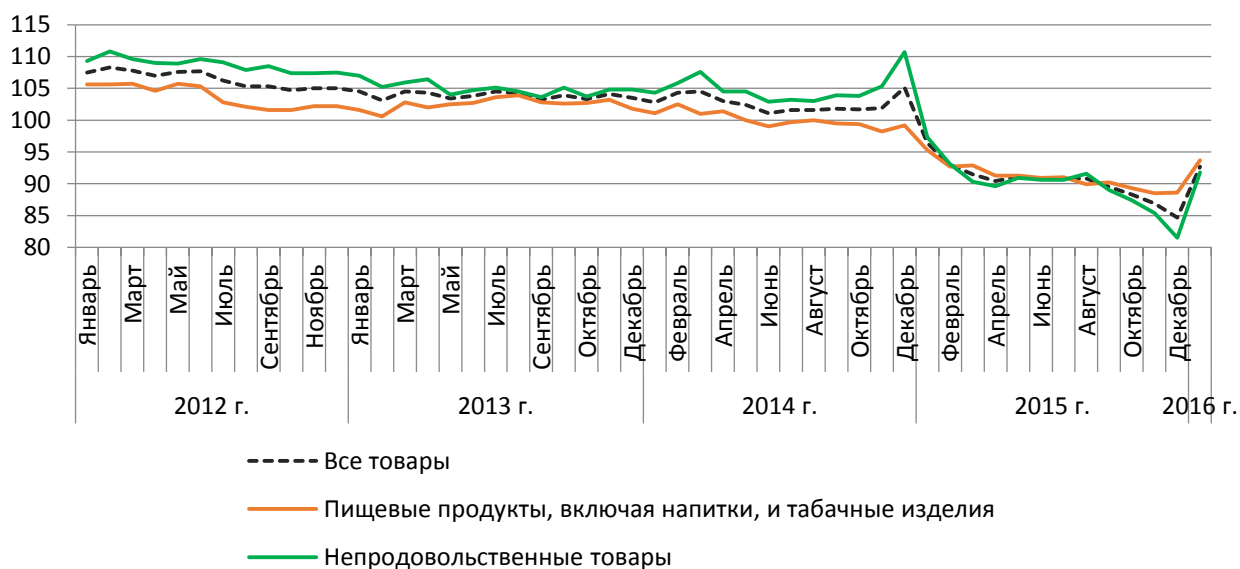


Рисунок 2 – Динамика оборота розничной торговли пищевыми продуктами, включая напитки, и табачные изделия, и непродовольственными товарами в сопоставимых ценах, в % к соответствующему периоду предыдущего года.

В отличие от 2009 г., население стало покупать значительно меньше и продовольственных, и непродовольственных товаров, минус 8-10 п.п. в феврале-сентябре 2015 г. к предыдущему году в сопоставимых ценах. Декабрь 2015г. стал для розничной торговли худшим показателем за год, 84,7% от объема продаж декабря предыдущего года, когда был всплеск, и 81,5% по продажам непродовольственных товаров. В январе 2016 г. ситуация между продовольственными и непродовольственными товарами выровнялась, сокращение объемов розничной торговли продолжилось: 93,7% в продуктах питания, 91,8% в непродовольственных товарах и 92,7% в целом.

В структуре оборота розничной торговли удельный вес пищевых продуктов, включая напитки и табачные изделия, в 2015г. вырос и составил 48,6%, (в 2014г. было 47,0%), в декабре 2015г. 48,8% (в декабре 2014г. было 46,1% объема розничной торговли).

Динамика рынка труда

Снижение реальных заработных плат в результате ускорения инфляции на 9,5% привело к тому, что работодателям пока почти не пришлось прибегать ни к каким другим механизмам сокращения издержек на оплату труда.

Численность экономически активного населения выросла в 2015 г. по сравнению с 2014 г. на 1,2 млн. человек за счет Республики Крым и города Севастополя, а уровень

экономической активности – на 0,3 п.п. В условиях роста численности рабочей силы показатели занятости сохранились на уровне 2014 г., а уровень безработицы, определяемый согласно методологии МОТ, вырос за год всего на 0,4 п.п. В первую очередь рост был обусловлен увеличением этого показателя среди городского населения. По предварительным оценкам Росстата, в январе 2016 г. уровень безработицы составил 5,8%, как и в ноябре-декабре прошлого года. Регистрируемая безработица в 2015 – начале 2016 гг. также оказалась лишь немногим выше уровня 2014 г. К началу февраля этого года зарегистрировано в службах занятости было около 1 млн. человек. Таким образом, спад в экономике практически не повлек за собой роста безработицы. Это отличает текущую ситуацию от прошлого кризиса, когда уровень безработицы вырос за период 2007-2009 гг. на 2,7 п.п. (Рисунок 3)

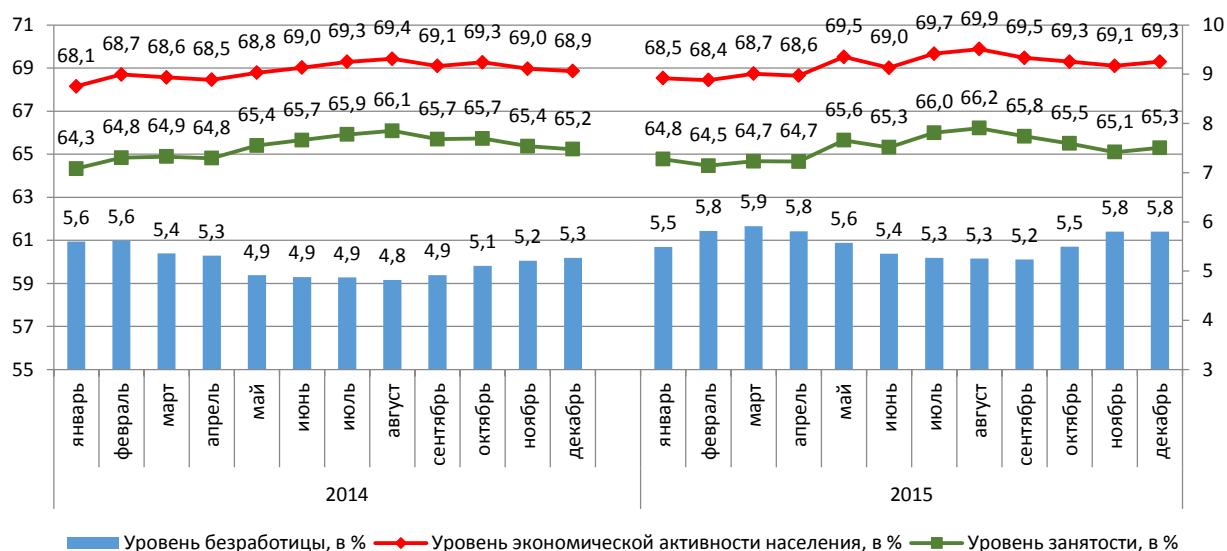


Рисунок 3 – Уровни экономической активности, занятости, безработицы в 2014, 2015 гг. (2015 г.— расчет без учета сведений по КФО)¹

Вместе с тем, средняя доля работающих неполное рабочее время по инициативе работодателя или соглашению сторон за первые три квартала 2015 г. выросла до 2,4% от общей численности списочного состава по сравнению с 2,1% за аналогичный период 2014 года. За тот же период с 0,6% до 0,7% выросла доля работников, находившихся в простое по вине работодателя и по причинам, не зависящим от работодателя и работника. С 6,9% до 7,1% увеличилась средняя доля работников, имеющих отпуска без сохранения заработной платы по заявлению работника.

¹ Источники: Социально-экономическое положение России, декабрь 2014 г.— ноябрь 2015 г., Росстат; Занятость и безработица в Российской Федерации в декабре 2015 г. (по итогам обследований населения по проблемам занятости), оперативная информация, Росстат.

Переход в неформальный сектор зачастую является одним из способов избежать безработицы. Поэтому обычно эти показатели имеют разнонаправленную динамику (Рисунок 4). Имеющиеся данные Росстата за три квартала 2015 г. показывают, что доля занятых только в неформальном секторе сохраняется на уровне 2014 г., хотя в третьем квартале и наметился небольшой рост.



Рисунок 4 – Уровень безработицы и доля занятых только в неформальном секторе²

Задержки выплат заработной платы, широко распространенный в 1990-ые гг. способ работодателей снизить издержки по оплате труда, в настоящее время чрезвычайно редкое явление. Хотя число работников, перед которыми имеется просроченная задолженность на конец 2015 г., выросла почти в полтора раза по сравнению с концом 2014 г., их общая численность составляет всего 90 тысяч человек (менее 1% занятых). Рост задержек связан в том числе с банкротством «Трансаэро», в результате которого долги компании составляют 19% от общей суммы задолженности перед работниками средних и крупных компаний в России на конец 2015 г.³

2 ПОЛОЖЕНИЕ СЕКТОРА ДОМАШНИХ ХОЗЯЙСТВ: СТАТИСТИЧЕСКИЙ АНАЛИЗ И СОЦИОЛОГИЧЕСКИЙ МОНИТОРИНГ

Доходы и уровень бедности населения в 2015 г. и январе 2016 г.

² Источник: Обследование населения по проблемам занятости, 3 квартал 2015 г., Росстат

³ Источник: Ведомости, Долги «Трансаэро» по зарплатам испортили федеральную статистику, <http://www.vedomosti.ru/business/articles/2016/01/29/625974-dolgi-transaero-zarplatam-isportili-federalnuyu-statistiku>

Устойчивое снижение реальных располагаемых денежных доходов населения, реальной заработной платы и реального размера назначенных пенсий наблюдается с ноября 2014 г. Реальные располагаемые денежные доходы населения (доходы за вычетом обязательных платежей, скорректированные на индекс потребительских цен) снизились в январе 2016 г. по сравнению с аналогичным периодом 2015 г. на 6,3%, а реальная заработная плата – на 6,1%⁴. Реальный размер назначенных пенсий снизился в декабре 2015 г. по сравнению с аналогичным периодом 2015 г. на 1,7% (Рисунок 5).

В среднем за 2015 г. по сравнению с предыдущим годом реальные располагаемые денежные доходы населения снизились на 4,0%, реальная заработная плата – на 9,5%, а реальный размер назначенных пенсий – на 3,8%.

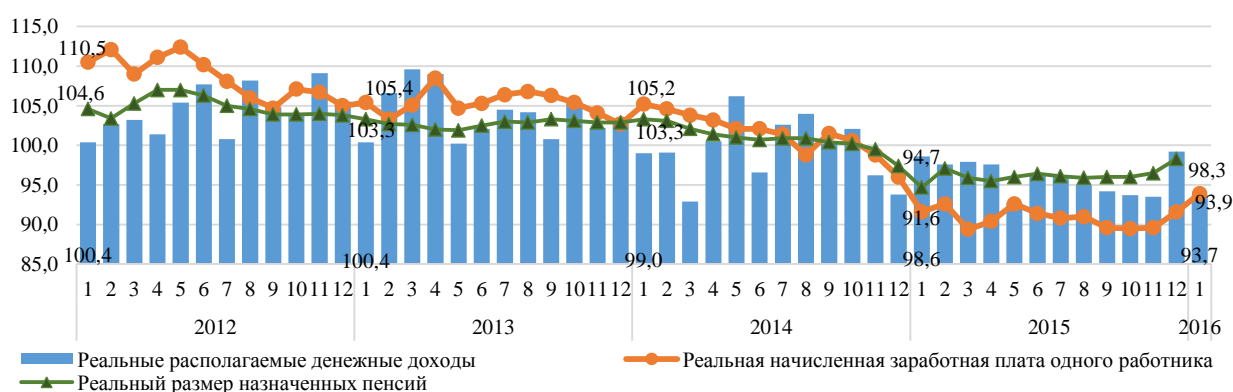


Рисунок 5 – Динамика реальных располагаемых денежных доходов населения, реальной начисленной заработной платы и реального размера назначенных пенсий, в 2012- 2016 гг, в % к соответствующему периоду предыдущего года

По предварительным данным денежные доходы населения в январе 2015 г. в среднем на душу населения составили 21365 руб., среднемесячная номинальная начисленная заработная плата одного работника – 32122 руб.⁵. Средний размер назначенной пенсии в декабре 2015 г. составил 12078,1 руб.⁶.

В структуре денежных доходов населения с 2012 г. уменьшается доля доходов от предпринимательской деятельности: с 9,4% до 7,3% в 2015 г. В то же время в 2015 г. по сравнению с 2012 г. возрасла доля доходов от собственности, в виде процентов по вкладам, ценным бумагам, дивидендов с 5,1% до 6,6%. По данным Банка России, в 2015 г. объем депозитов населения в банках увеличился на 25,2% (без учета валютной

⁴ Росстат, Информация о социально-экономическом положении России, январь 2016 г.

⁵ Росстат, Информация о социально-экономическом положении России, январь 2016 г.

⁶ Росстат, Социально-экономическое положение России, январь-декабрь 2015 г.

переоценки – увеличился на 16,8%). Указанный рост связан с сокращением потребительских расходов и увеличением склонности наиболее обеспеченных групп населения к сбережению, а также в следствие валютной переоценки. Анализ статистики Агентства по страхованию вкладов⁷ показывает, что рост депозитов обеспечили крупнейшие вкладчики: вкладчики со вкладами свыше 400 тыс. рублей, составляющие не более 3% от населения страны обеспечили 88% прироста всех вкладов за последние четыре года. По тем же данным в I полугодии 2015 г. наиболее высокими темпами росли вклады свыше 1 млн руб. – на 17,8% по сумме и на 37,9% по количеству счетов, в то время как вклады до 100 тыс. руб. сократились на 3,6% по объёму и на 0,8% по количеству счетов⁸. Это позволяет предположить, что разрыв между наименее и наиболее обеспеченными слоями населения будет увеличиваться.

В 2015 г. по сравнению с 2014 г. доля денежных доходов, использованных на покупку товаров и услуг, сократилась на 4,0 п.п. (с 75,3% до 71,3%), а в четвертом квартале 2015 г. по сравнению с аналогичным периодом 2014 г. – сократилась на 5,5 п.п. Таким образом, отвечая на рост потребительских цен, население снижает потребление товаров и услуг.

Доля денежных доходов, использованных на покупку валюты, сократилась на 1,6 п.п. (4,2% в 2015 г. против 5,8% в 2014 г.), а в четвертом квартале 2015 г. по сравнению с аналогичным периодом 2014 г. – сократилась на 3,2 п.п.

Доля денежных доходов, использованных на формирование сбережений, увеличилась в 2015 г. на 7,2 п.п. по сравнению с 2014 г. и на 4,3 п.п. по сравнению с 2013 г. По сравнению с 2014 г. в 2015 г. увеличилась доля сбережений во вкладах и ценных бумагах. Кроме того, по сравнению с 2011-2013 гг. в 2014 и 2015 гг. выросла доля «прочих сбережений», включающих изменение средств на счетах индивидуальных предпринимателей, изменение задолженности по кредитам, приобретение недвижимости, покупку населением скота и птицы (Рисунок 6).

⁷ Матовников М. Ю., Сберегательная активность населения России, Деньги и кредит, №9, 2015, http://www.cbr.ru/publ/MoneyAndCredit/matovnikov_09_15.pdf

⁸ Агентство по страхованию вкладов, Анализ рынка вкладов физических лиц в I полугодии 2015 года, http://www.asv.org.ru/agency/for_press/pr/366084/

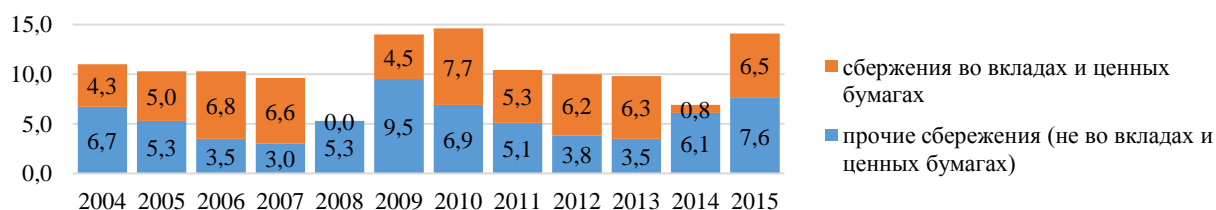


Рисунок 6 – Доля денежных доходов, использованных на формирование сбережений, в том числе во вкладах и ценных бумагах в 2004-2015 гг, в % к общим денежным доходам

Схожая ситуация с ростом «прочих сбережений» наблюдалась в 2008-2009 гг., причем, если в 2008 и 2014 гг. рост «прочих сбережений» происходил в основном за счет роста доходов, использованных на покупку недвижимости, то в 2009 и 2015 гг. существенный вклад вносят иные факторы, в т.ч. изменение задолженности по кредитам и средств на счетах индивидуальных предпринимателей (Рисунок 7).

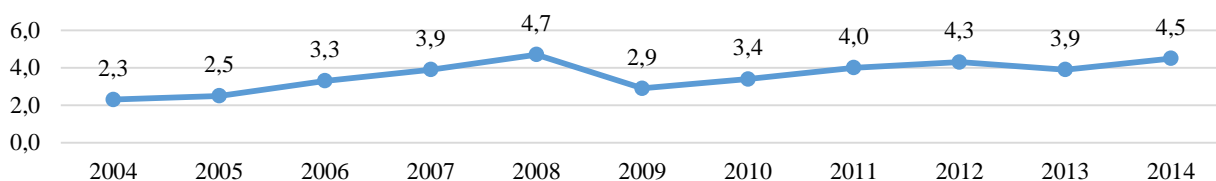


Рисунок 7 – Доля денежных доходов, использованных на покупку недвижимости в 2004-2014 гг, в % к общим денежным доходам

Рост цен и падение реальных денежных доходов населения привели к тому, что в январе-сентябре 2015 г. уровень бедности существенно увеличился (на 1,5 п.п.) по сравнению с аналогичным периодом прошлого года и составил 14,1%, что выше уровня бедности в соответствующие периоды 2008-2014 гг. (Рисунок 8).

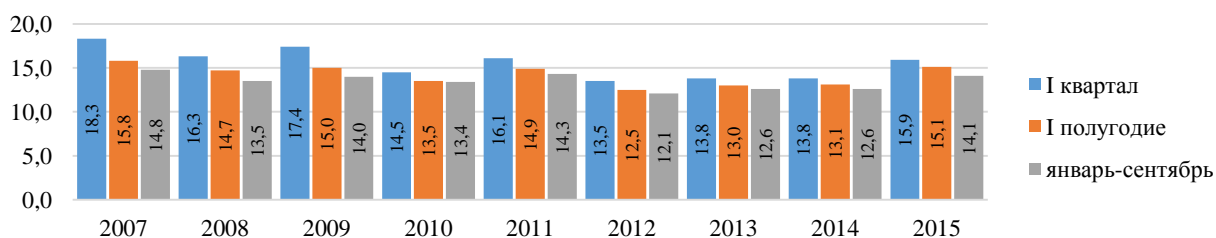


Рисунок 8 – Доля населения с денежными доходами ниже величины прожиточного минимума в целом по Российской Федерации, %

Снижение бедности, достигнутое в предыдущие годы, было обусловлено экономическим ростом, который не создал значительного «запаса прочности» у населения: по данным Росстата за 2014 год у 37,5% населения денежные доходы не превышали двух прожиточных минимумов⁹. В условиях роста цен и снижения покупательной способности денежных доходов населения риски бедности населения, особенно лиц, среднедушевые доходы которых лишь незначительно превышают прожиточный минимум, возрастают. Поэтому в случае затяжного экономического кризиса и снижения уровня социальной поддержки наиболее уязвимых групп населения, в т.ч. семей с детьми и пожилых, значительных рисков роста бедности избежать не удастся.

Величина прожиточного минимума в III квартале 2015 г. по сравнению с аналогичным периодом предыдущего года увеличилась для трудоспособного населения и для пенсионеров на 19,5%, а для детей – на 21,4%.

В III квартале 2015 года по сравнению с аналогичными периодами 2013-2014 гг. среднедушевые денежные доходы населения, среднемесячная номинальная начисленная заработная плата и средний размер назначенных пенсий по старости существенно сократились относительно величины прожиточного минимума (Рисунок 9).

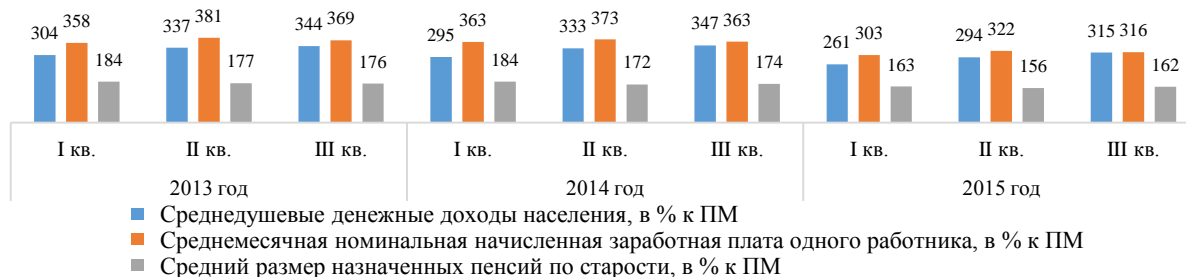


Рисунок 9 – Соотношение среднедушевых денежных доходов населения, среднемесячной номинальной начисленной заработной платы и среднего размера назначенных пенсий по старости с величиной прожиточного минимума, I-III квартал 2013-2015 гг., в % от величины прожиточного минимума.

Упрощенная методика учета расходов на непродовольственные товары и услуги при расчете прожиточного минимума в условиях изменения структуры потребления и крайне неравномерного роста цен по отдельным группам товаров не позволяет учесть реальное ухудшение материального положения социально уязвимых домохозяйств, например,

⁹ Росстат, Распределение численности населения по размерам соотношения денежных доходов и величины прожиточного минимума в целом по России и по субъектам Российской Федерации за 2014 год.

домохозяйств с лицами старшего возраста и инвалидами, потребляющими лекарственные препараты.

Представления населения о масштабах кризиса

Социальное самочувствие населения зависит от сложившихся представлений о длительности кризиса.

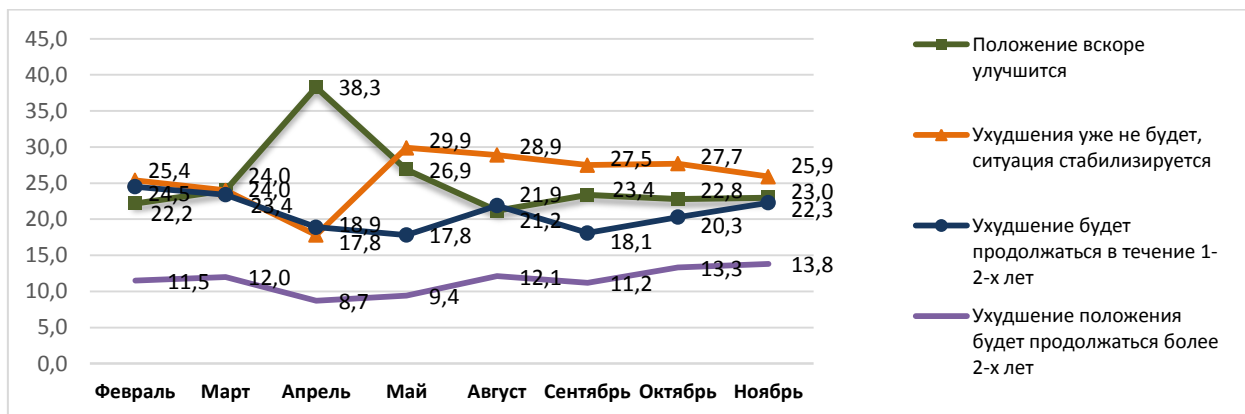


Рисунок 10 – Оценка длительности негативных эффектов в экономике, %

Доля пессимистов, считающих, что ухудшение будет продолжаться, высока и составляет порядка трети опрошенных (Рисунок 10). Также достаточно высока доля тех, кто затрудняется ответить на вопрос о перспективах преодоления кризиса (15-16% опрошенных).

Влияние кризисных явлений на жизнедеятельность населения

На протяжении всего периода измерений практически не меняется доля населения, считающая себя неуязвимыми для кризиса, но она находится в пределах всего лишь 10%.

Доля тех, кого непосредственно затронул кризис (незначительно или в сильной степени), в совокупности достаточно высока – в ноябре 2015 г. она достигла 75%, в том числе тех, кого кризис затронул в сильной степени, – 31% (Рисунок 11).

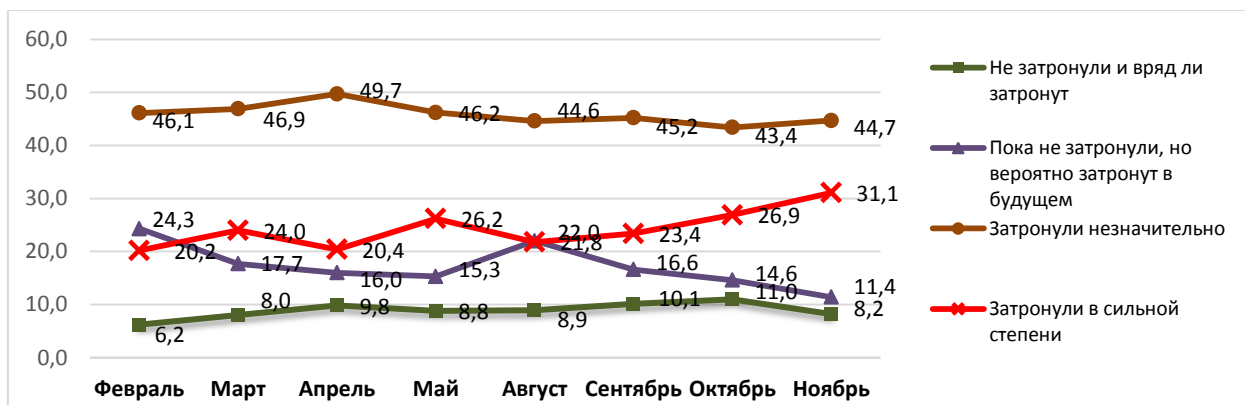


Рисунок 11 – Оценка влияния кризисных явлений, %

Самым явным образом перемены к худшему коснулись респондентов с изначально низким уровнем материальной обеспеченности. В то же время, негативные ожидания распространяются и на средне- и относительно высокообеспеченных.

Таблица 1 - Распределение ответов на вопрос: «Затронули ли изменения экономического положения в стране Вас и Вашу семью?» респондентов с разным уровнем материального положения (по субъективной оценке),% по строке, ноябрь 2015 г.

Уровень материального положения (по субъективной оценке)	Влияние изменений				
	Не затронули и не затронут	Не затронули, но могут затронуть	Затронули незначительно	Затронули сильно	Затруднились ответить
Низкий	3,0	6,6	32,4	53,8	4,2
Средний	8,7	10,8	51,3	25,5	3,7
Выше среднего	17,9	24,0	49,1	5,7	3,3

Экономические эффекты кризиса

Негативные ожидания формулируются в отношении потери работы, перехода на неполную рабочую неделю, понижение размера зарплаты, ухода в неоплачиваемый отпуск. К концу 2015 г. увеличилась доля тех, в отношении кого эти события уже произошли, и при этом негативные ожидания сохраняют свой объем и значимость по каждой из перечисленных позиций.

В наибольшей степени негативные изменения коснулись снижения размера начисленной заработной платы, которое произошло к ноябрю 2015 г. в отношении 23% респондентов против 14,4% в феврале 2015 г. (Рисунок 12).

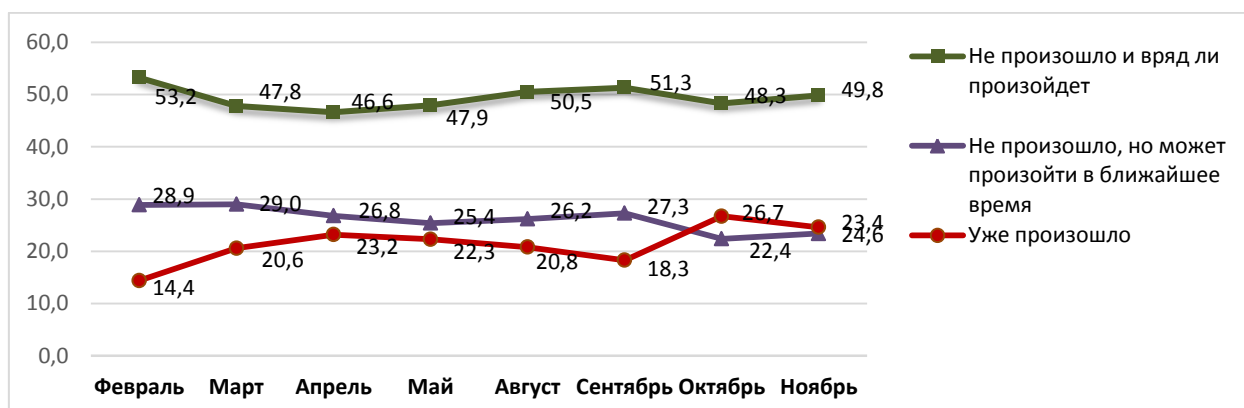


Рисунок 12 – Снижение заработной платы, %

Увеличивается доля респондентов, сообщивших о потере работы: в феврале 2015 г. таких было 8,8%, в ноябре – уже 13,7%. Часть тех, кто сообщил о потере работы, смогли трудоустроиться и не влились в число безработных, однако ясно, что рынок труда находится в нестабильном состоянии. При этом стабилизировалась, но находится на достаточно высоком уровне (31% в ноябре), доля работников, высказывающих опасения потерять работу в ближайшем будущем.

Снижение потребительской активности

Произошло снижение потребительской активности во всех доходных группах населения, но критического уровня оно достигло в группе бедных.

Таблица 2 – Сокращение/риски сокращения расходов в зависимости от уровня материальной обеспеченности, % (ноябрь 2015 г.)¹⁰.

Уровень материальной обеспеченности (по самооценке)	Сокращение расходов	
	Произошло	Может произойти
Относительно дорогие продукты		
Низкий	74,4	14,1
Средний	42,1	30,7
Выше среднего	25,7	29,3
В целом	49,3	25,1
Лекарства		
Низкий	31,4	32,8
Средний	42,1	30,7
Выше среднего	25,7	29,3
В целом	19,4	31,2
Образовательные услуги		
Низкий	38,9	31,6
Средний	19,6	31,5
Выше среднего	9,9	35,1
В целом	21,0	32,3

В целом данные мониторинга демонстрируют заметное сокращение потребительской активности, причем не только среди малообеспеченных групп населения, но и среди средне- и относительно высокообеспеченных¹¹. Потребительская активность сокращается по всем видам товаров и услуг. Половина респондентов отметили сокращение затрат на приобретение продуктов питания, 20% - на покупку лекарств, около

¹⁰ Сумма по строке не равна 100, т.к. не приведены данные о тех, кто не потреблял соответствующие товары и услуги до кризиса, а также о затруднившихся ответить.

¹¹ Высокодоходные группы обычно не попадают в число респондентов массовых опросов, поэтому здесь речь может идти о высокообеспеченных относительно других групп населения.

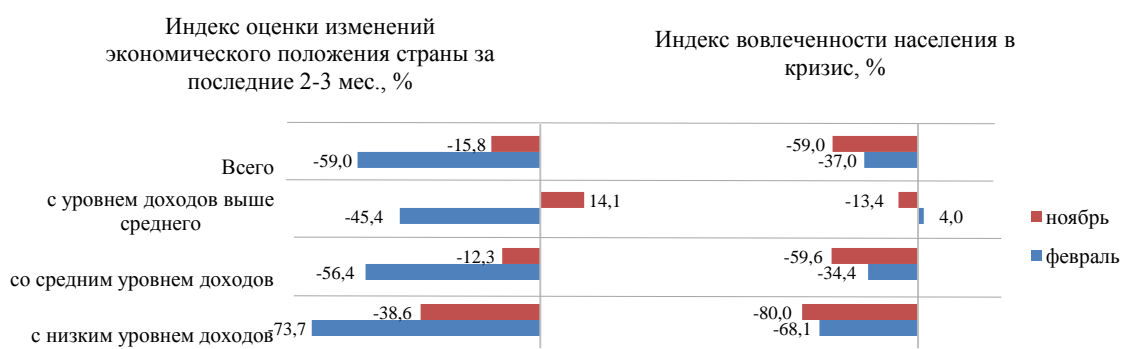
25% - на оплату медицинских и образовательных услуг. Распространены опасения, что расходы как в сфере первичного потребления, так и составляющие стиль жизни, в ближайшем будущем придется сократить.

Если малообеспеченные слои в большей степени сокращают расходы на еду, то относительно высоко обеспеченные – на заграничные поездки и социальные услуги. Но нужно понимать, что потери бедного населения в наибольшей степени затрагивают базовые стороны жизнедеятельности (питание, лекарства) и лишают их доступа к важным социальным благам (медицинские услуги) и каналам вертикальной мобильности (доступ к дополнительному образованию). При этом масштабы социально-экономического неравенства растут.

Индексы социального самочувствия населения

Индекс оценки изменений экономического положения страны, рассчитываемый как разница доли положительных и отрицательных ответов¹², показывает, что наибольшие негативные изменения произошли в период с октября 2014 г. по февраль 2015 г. В дальнейшем пессимизм в оценках рос, но не столь резко. Причем пессимизм в оценках экономической ситуации растёт с понижением уровня материального положения.

Индекс вовлеченности населения в кризис, рассчитываемый как разница доли испытывающих и испытывающих воздействие кризисных явлений, показывает, что доля населения, в разной степени затронутого теми или иными проявлениями кризиса, существенно растет, причем наиболее чувствительные потери несет группа бедных и малообеспеченных.



Индекс оценки перспектив стабилизации экономического положения страны, рассчитываемый как разница доли положительных и отрицательных ответов в отношении

¹² Отсутствие изменений оценивается в период социально-экономического кризиса как положительная характеристика

длительности кризисных явлений, свидетельствует о том, что большинство населения оценивают кризис как краткосрочный, но доля оптимистов постепенно падает.

Индекс стабильности в сфере занятости, рассчитываемый как разница доли не испытывавших и испытывавших воздействие кризиса, показывает, что наибольшие потери населения в связи с кризисом связаны с уменьшением размера оплаты труда.



К концу 2015 г. сложилась так называемая «негативная стабилизация» - наиболее многочисленная группа респондентов считает, что «ситуация как в экономике в целом, так и в сфере личных финансов ухудшилась, но вряд ли будет хуже».

Население не выработало массовых эффективных практик социально-экономического поведения, направленных на успешную адаптацию к новой экономической ситуации; явным образом преобладают пассивные формы адаптации. Респонденты считают, что экономное поведение и трата сбережений поможет им пережить кризис; понимание того, что он может затянуться, приходит крайне медленно и не приводит к формированию эффективных ответных моделей. Проведенный анализ показывает отсутствие какой-либо социальной группы (пусть даже малочисленной), которой это явным образом удалось и которая могла бы стать образцом, «локомотивом» новой социально-экономической адаптации. В случае затяжного характера кризиса это может привести к существенному росту социальной напряженности.