



РАНХиГС

РОССИЙСКАЯ АКАДЕМИЯ НАРОДНОГО ХОЗЯЙСТВА
И ГОСУДАРСТВЕННОЙ СЛУЖБЫ
ПРИ ПРЕЗИДЕНТЕ РОССИЙСКОЙ ФЕДЕРАЦИИ

Институт социального анализа и прогнозирования



Ежемесячный мониторинг социально-экономического положения и самочувствия населения

2015 г. – апрель 2016 г.

МАЙ 2016

Аналитический материал подготовлен коллективом экспертов Института социального анализа и прогнозирования Российской академии народного хозяйства и государственной службы при Президенте Российской Федерации.

Авторский коллектив:

Главный редактор – Т.М. Малева, директор ИНСАП

Ответственный редактор – Е.А. Цацура, старший научный сотрудник ИНСАП

Авторы:

Авраамова Е.М., зав. лаб. ИНСАП

Бурдяк А.Я., с.н.с. ИНСАП

Гришина Е.Е., зав. лаб. ИНСАП

Гурвич Е.Т., рук. Экономической экспертной группы (ЭЭГ), в.н.с. ИНСАП

Логинов Д.М., с.н.с. ИНСАП

Ляшок В.Ю., н.с. ИНСАП

Ежемесячный мониторинг социально-экономического положения и самочувствия населения: 2015 г. – апрель 2016 г. / Российская академия народного хозяйства и государственной службы при Президенте Российской Федерации; под ред. Т.М. Малевой. 2016.

При частичном или полном использовании материалов ссылка на источник обязательна.

СОДЕРЖАНИЕ

1 АНАЛИЗ ТЕКУЩЕЙ ЭКОНОМИЧЕСКОЙ СИТУАЦИИ: МАКРОЭКОНОМИЧЕСКИЕ ПОКАЗАТЕЛИ	7
Макроэкономические показатели текущей экономической ситуации.....	7
Индекс потребительских цен и оборот розничной торговли.....	8
Динамика рынка труда	12
2 ПОЛОЖЕНИЕ СЕКТОРА ДОМАШНИХ ХОЗЯЙСТВ:.....	14
СТАТИСТИЧЕСКИЙ АНАЛИЗ И СОЦИОЛОГИЧЕСКИЙ МОНИТОРИНГ	14
Доходы и уровень бедности населения	14
Представления населения о масштабах кризиса	18
Влияние кризисных явлений на жизнедеятельность населения.....	18
Социально-экономические эффекты кризиса	19
Адаптационное поведение.....	21

ОСНОВНЫЕ ВЫВОДЫ

- Несмотря на серьезное сокращение потребительского спроса, объем ВВП изменился минимально, снизившись по сравнению с февралем с исключением сезонности на 0,1%, (в январе-феврале этот показатель не менялся). Улучшаются и другие показатели производственной деятельности. Индекс промышленного производства с исключением сезонной и календарной компонент вырос в марте на 0,2% по сравнению с февралем, объем строительства остался неизменным.
- Продолжается процесс постепенного замедления инфляции. В апреле индекс потребительских цен составил 0,4% (по сравнению с 0,5% в марте и 0,6% в феврале). В наибольшей степени в апреле (на 0,6%) подорожали непродовольственные товары (что по всей вероятности объясняется предшествующим ослаблением рубля), в наименьшей степени (0,3%) - услуги.
- Относительно аналогичного периода предыдущего года в апреле 2016 г. цены на непродовольственные товары и услуги выросли на 8,5% и 8,4%, соответственно. Продовольственные товары подорожали в меньшей степени, на 5,3%.
- В марте численность рабочей силы несколько выросла (до 76,1 млн. чел. по сравнению с 75,9 млн. чел. в феврале), что соответствовало ее величине в марте прошлого года. Численность занятых также немного выросла, но по сравнению с мартом 2015 г. произошло небольшое снижение - на 0,1%. В результате уровень безработицы после четырехмесячной стабилизации вырос с 5,8% до 6,0%, а уровень занятости остался на уровне февраля. С другой стороны, уровень зарегистрированной безработицы не изменился по сравнению с февралем 2016 г. и составил 1,4% от всей рабочей силы.
- Новые данные Росстата показывают, что с февраля наметился рост реальных заработных плат. В феврале 2016 г. средняя заработная плата оказалась на 8,7% выше уровня февраля 2015 г. в номинальном выражении, на 0,6% – в реальном. В марте эти показатели составляли 9,0% и 1,6% соответственно.
- Рост заработных плат произошел относительно равномерно по всем основным отраслям экономики. Исключение составили здравоохранение, образование и государственное управление, где рост номинальных зарплат по сравнению с февралем 2015 г. был минимальным.

- В целом за первый квартал 2016 г. реальные располагаемые денежные доходы населения, реальный размер назначенных пенсий и реальная заработная плата сократились соответственно на 3,9%; 2,9% и 0,5%. Незначительный рост реальной заработной платы в феврале-марте 2016 г. (соответственно на 0,6 и 1,6%) и реального размера назначенных пенсий в январе 2016 г. (на 0,8%) можно объяснить эффектом «низкой базы».
- В I кв. 2016 г. в структуре использования денежных доходов населения снизилась на 4,2 п.п. доля сбережений. Уменьшение своих сбережений за последний год отметили около трети домохозяйств. Почти 60% домохозяйств говорят об ухудшении своего материального положения за последние полгода, причем более трети домохозяйств денег хватает только на еду или не хватает даже на нее. Около 90% населения перешло к режиму экономии.
- По данным Росстата в I кв. 2016 г. тенденция к сокращению доходного неравенства продолжилась, однако следует признать, что темпы снижения доходного неравенства существенно замедлились.
- Некоторые слабые изменения эмоционального фона самочувствия населения в сторону большего оптимизма не являются следствием сглаживания негативных эффектов кризиса. Напротив, в сфере занятости ими затронута большая доля населения, чем месяцем раньше. Не снижается уровень негативных ожиданий в отношении возможного снижения размера зарплат, их несвоевременной выплаты, а также потери работы. Не растет потребительская активность населения – в режиме экономии пребывают не только бедные, но и средние слои. Индивидуальные инвестиции в развитие человеческого капитала и создание конкурентных преимуществ с расчетом на будущее производят не более 15% населения. Трудовые стратегии адаптационного характера в обществе не формируются, их заменяет архаичная стратегия занятости в личных подсобных хозяйствах.
- В целом ситуация в экономике продолжает ухудшаться, однако на фоне резкого спада в прошлом году выглядит более позитивно. Фактически темпы спада вполне ожидаемо замедляются. Пережив сложный 2015 г., люди снизили планку ожиданий, и постепенно адаптируются к новым экономическим условиям.

Настоящий мониторинг начал выпускаться в 2015 г. в ежеквартальном режиме, с 2016 г. мониторинг стал ежемесячным. Мониторинг основан на анализе регулярных статистических данных Росстата, данные социологического раздела основаны на специальном мониторинговом обследовании населения, которое проводит ИНСАП РАНХиГС. В 2015 г. проведено 8 волн, в течение 2016 г. будет проведено еще 8 волн опроса. Опрос проводится методом анкетного поквартирного интервью по репрезентативной для взрослого населения России выборке - 1600 респондентов в каждой волне; статистическая погрешность данных не превышает 3,4%.

1 АНАЛИЗ ТЕКУЩЕЙ ЭКОНОМИЧЕСКОЙ СИТУАЦИИ:

МАКРОЭКОНОМИЧЕСКИЕ ПОКАЗАТЕЛИ

Макроэкономические показатели текущей экономической ситуации

В марте ускорился процесс сокращения потребительского спроса. Оборот розничной торговли по оценке Минэкономразвития снизился по сравнению с предыдущим месяцем (с исключением сезонного фактора) на 1,0 % (в феврале снижение составляло 0,2%), а объем платных услуг населению (с исключением сезонного фактора) снизился на 0,7 процента после роста на 1,0% в феврале. Это изменение определялось не столько динамикой текущих доходов, которая в целом не носила выраженной отрицательной направленности, сколько ухудшением потребительских ожиданий. Рассчитываемый Росстатом индекс потребительской уверенности, отражающий совокупные потребительские ожидания населения, в I квартале 2015 г. снизился на 14 процентных пунктов по сравнению с IV кварталом 2014 г., до уровня -32%. Спад по итогам первого квартала составил 5,4% в розничной торговле и 1,4% в предоставлении услуг.

Продолжается процесс постепенного замедления инфляции. В апреле индекс потребительских цен составил 0,4% (по сравнению с 0,5% в марте и 0,6% в феврале). ИПЦ в годовом выражении в апреле, как и в марте, остался на уровне 7,3% (в феврале 8,1%, в январе 9,8%). В наибольшей степени в апреле (на 0,6%) подорожали непродовольственные товары (что по всей вероятности объясняется предшествующим ослаблением рубля), в наименьшей степени (0,3%) - услуги. Стоимость условного (минимального) набора продуктов питания в расчете на месяц в среднем по России в конце апреля 2016 г. составила 3677,6 рубля и по сравнению с предыдущим месяцем

выросла на 0,6% (с начала года - на 2,9%). «Лидером» удорожания среди продуктов питания стали крупа и бобовые (рост на 2,1%).

Несмотря на серьезное сокращение потребительского спроса, объем ВВП изменился минимально, снизившись по сравнению с февралем с исключением сезонности на 0,1%, (в январе-феврале этот показатель не менялся). Постепенно снижаются показатели спада ВВП по сравнению с тем же периодом прошлого года: в марте такой спад по оценке Минэкономразвития составил 1,8%, по сравнению с -2,2% в феврале (с учетом календарного фактора) и 2,6% в январе. В целом за 1 квартал 2016 г. снижение ВВП к соответствующему периоду прошлого года оценивается в 1,4 %.

Улучшаются и другие показатели производственной деятельности. Индекс выпуска по базовым видам экономической деятельности в 1 квартале составил 98,9%, по сравнению с 95,9% за 2015 г. В марте данный показатель указывал спад лишь на 0,5% по сравнению с мартом прошлого года. Индекс промышленного производства с исключением сезонного и календарного факторов вырос в марте на 0,2% по сравнению с февралем, объем строительства остался неизменным.

Индекс потребительских цен и оборот розничной торговли

В предыдущем выпуске мы обратили внимание на то, что в феврале 2016 г. впервые за последние годы розничная торговля продовольственными товарами «перевесила» по объемам непродовольственную составляющую. Подводя итоги первого квартала Росстат «за счет уточнения респондентами ранее предоставленной оперативной информации»¹ изменил цифры за январь-февраль текущего года, и по новым данным розничные продажи продовольствия оказались меньше, чем непродовольственных товаров, составив в феврале 49,9% объема розничной торговли всеми видами товаров. Тем не менее, доля розничных продаж продовольствия за февраль осталась рекордно высокой за период с 2008 г. - предыдущий пик был достигнут в мае 2009 г., 49,6%. Ровно столько же, 49,6%, составил оборот розничной торговли продовольствием в совокупной торговле продовольственными и непродовольственными товарами в марте 2016 г. и по предварительным итогам первого квартала. Год назад, в марте 2015 г. продовольственная

¹ Также уточнена помесечная динамика оборота розничной торговли за 2015 г. на основании данных годовых отчетов. Социально-экономическое положение России. Январь-март 2016 г. Росстат. С.82-83.

составляющая равнялась 49,5%. Затем за счет сезонного сокращения цен к лету она снижалась.

Проводя сравнение с аналогичным месяцем предыдущего года можно сказать, что сокращение оборота розничной торговли в сопоставимых ценах продолжается второй год подряд (рисунок 1): падение составило -5,8% по всем товарам в марте 2016 г. относительно марта 2015 г. В том числе снизились на -5% продажи пищевых продуктов, включая напитки, и табачные изделия, и на -6,5% непродовольственных товаров.

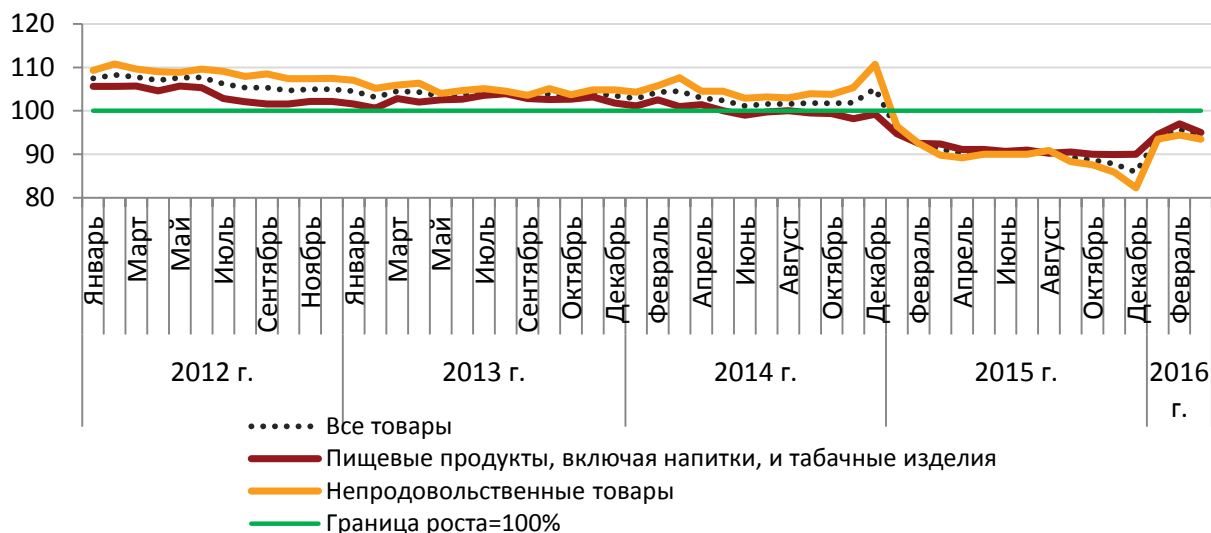


Рисунок 1 – Динамика оборота розничной торговли пищевыми продуктами, включая напитки, и табачные изделия, и непродовольственными товарами, в % к соответствующему периоду предыдущего года в сопоставимых ценах

Год назад падение было более глубоким, -7,6% по продовольственным, -10,2% по непродовольственным и -8,9% по всем товарам. С одной стороны, снижение темпов падения можно рассматривать как неплохую новость. С другой стороны, за двухлетний период по сравнению с мартом 2014 г. оборот розничной торговли уменьшился очень существенно, на -14,2%, в том числе -12,2% сократились продажи продовольствия и на -16,0% продажи непродовольственных товаров. Учитывая, что наиболее интенсивное падение наблюдалось осенью 2015 г., крайне вероятно, что до конца текущего года двухлетняя динамика оборота розничной торговли будет продолжаться в отрицательной зоне.

Как изменился ассортимент продаж продовольственных и непродовольственных товаров в связи с ростом цен и снижением реальных доходов населения? Сплошное наблюдение за организациями торговли, не относящимися к субъектам малого

предпринимательства, показало, что в 2015 г. по сравнению с предыдущим годом в составе товарных групп возросла доля более дешевых компонент. Например, в товарной группе «мясо животных и домашней птицы» в 2015 г. люди стали покупать еще больше домашней птицы, 67,6% (год назад было 66,3% объема продаж в фактически действовавших ценах), и меньше денег тратить на покупку говядины, 6% (было 7,3%). Рыба замороженная разделанная и морепродукты пищевые частично были заменены: рыбными консервами, пресервами, рыбой соленой, маринованной или копченой – доля перечисленных рыбных товаров за год выросла с 45,3% до 49,2% группы. В животных маслах потребление с любительского или топленого переключилось на масло обычное крестьянское, в растительных маслах за этот год стало меньше оливкового, кукурузного и еще больше подсолнечного, 78,7% (в 2014 г. было 71,6%). Ассортимент молочных продуктов подкорректировался незначительно. В группе товаров «крупа» люди стали больше денег тратить на гречку, 25,1% (было 22,6%), что могло стать следствием роста цен на неё, и меньше – на манку, перловку овсянку. В целом продовольственная корзина стала проще, основные (по расходам на них) группы товаров стали еще весомее. В ответ на рост цен и снижение покупательной способности доходов расходы населения на более дорогие компоненты товарных групп, например, топленое или оливковое масло, уменьшились.

В непродовольственных товарах структура ассортимента продаж также изменилась. Интересно, что за год в товарной группе «одежда» уменьшились расходы на женскую одежду, на мужскую не изменились, а на детскую выросли. То же самое произошло в расходах на обувь – меньше женской, больше детской и столько же, как в прошлом году, мужской. Доля товаров детского ассортимента в чулочно-носочных изделиях также увеличилась. Дети растут, покупать им одежду и обувь приходится независимо от роста цен и изменений курса валют. На детях российские домашние хозяйства экономят в последнюю очередь.

Следует обратить внимание, что кроме расходов на продовольственные и непродовольственные товары в потреблении домашних хозяйств значительную долю занимают расходы на услуги. На основе статистического наблюдения установлено, что на

услуги тратится в среднем 25,5% расходов², и именно с таким весом цены услуг входят в состав расчетного индекса потребительских цен в 2016 г.

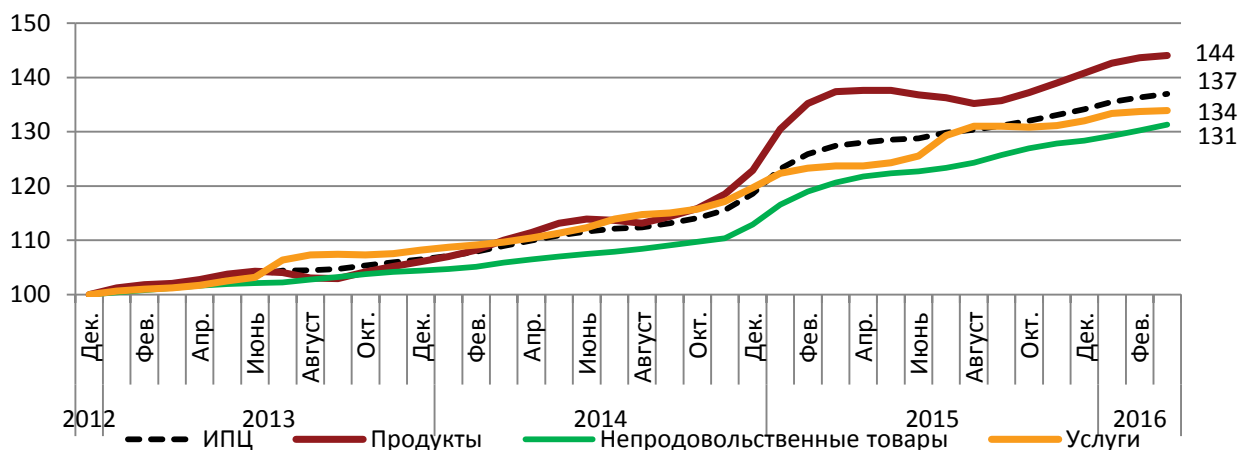


Рисунок 2 – Индекс потребительских цен, в том числе на продукты питания, на непродовольственные товары и на услуги в % к декабрю 2012 г.

За первый квартал совокупный рост цен составил 2,1%, что существенно меньше, чем было год назад (7,4% в первом квартале 2015 г.), и даже ниже чем два года назад в первом квартале 2014 г. (2,3%).

Относительно апреля 2015 г. цены на непродовольственные товары и услуги в апреле 2016 г. выросли на 8,5% и 8,4%, соответственно. Продовольственные товары подорожали на 5,3%. Год назад соотношение было обратным, резкий рост цен на продукты питания (+18% к апрелю 2014 г.) стал основным драйвером потребительской инфляции (рисунок 2) при сравнительно меньшем росте цен на непродовольственные товары (+14,2%) и услуги (+11,8%). За три года цены выросли в 1,37 раза к декабрю 2012 г., в том числе в 1,44 раза подорожали продукты питания, в 1,31 раза непродовольственные товары и в 1,34 раза – услуги.

Среди отдельных групп продовольственных товаров, в январе-апреле 2016 г. в среднем (без алкогольных напитков) прибавивших +6,3% к цене аналогичного периода предыдущего года, высоким ростом цен отличаются рыба и пищевые морепродукты +10,2%, макаронные изделия +8,6% и особенно масло подсолнечное +22,3%. В то же время на ряд групп товаров цены снизились: мясо и птица на -0,7%, сахар-песок на -0,2% и плодоовощная продукция на -1,9%.

² Более подробно см. выпуск Мониторинга за январь-март 2016 г.

В числе недовольственных товаров высоким ростом цен за первые четыре месяца 2016 г. отличились табачные изделия +25,7%, моющие и чистящие средства +15,4%, ткани +13,6% и обувь +12,9%. Год назад лидерами роста цен были табачные изделия, электротовары и бытовые приборы и медикаменты (тогда они подорожали на 24-26%). За январь-апрель 2016 г. цена на медикаменты выросла на 8,1%, строго по уровню инфляции.

Динамика рынка труда

В марте численность рабочей силы несколько выросла (до 76,1 млн. чел. по сравнению с 75,9 млн. чел. в феврале), что соответствовало ее величине в марте прошлого года. Численность занятых также выросла, однако в меньшей степени чем рабочая сила, а по сравнению с мартом 2015 г. произошло небольшое снижение - на 0,1%. В результате число безработных увеличилось с 4,4 млн. чел. в феврале до 4,6 млн. чел. в марте (на 1,4% больше чем в марте прошлого года). Уровень безработицы, четыре месяца остававшийся на неизменном уровне 5,8%, повысился до 6,0%. Несмотря на это, численность официально зарегистрированных безработных даже незначительно снизилась (с 1070 до 1062 тыс. чел.). Уровень зарегистрированной безработицы не изменился по сравнению с февралем 2016 г. и составил 1,4% от всей рабочей силы.

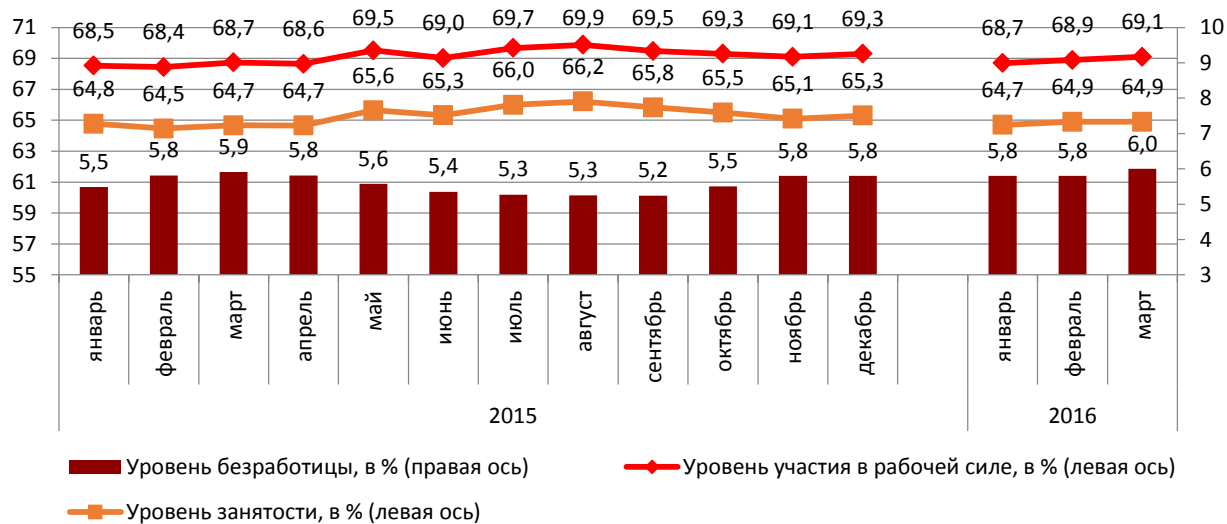


Рисунок 3 – Уровни участия в рабочей силе, занятости и безработицы в 2015 и 2016 гг., в %

Новые данные за февраль 2016 г., а также предварительные данные за март показывают, что с февраля наметился прирост реальных заработных плат. В марте 2016 г. средняя заработная плата оказалась на 9,0% выше уровня марта 2015 г. в номинальном выражении, на 1,6% – в реальном.

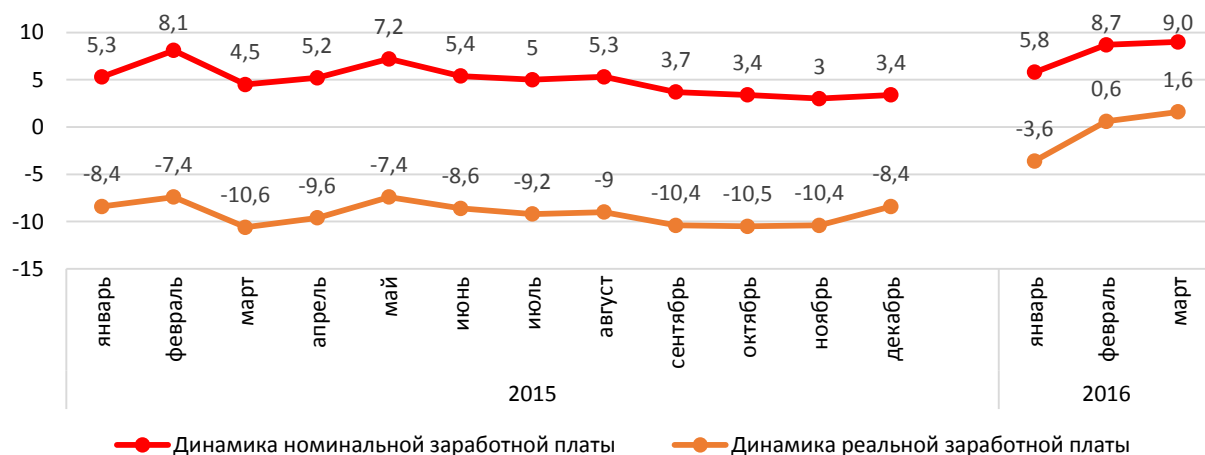


Рисунок 4 – Прирост номинальных и реальных заработных плат относительно соответствующего показателя прошлого года, в %

Отметим, что сложно выделить основных драйверов роста заработных плат, так как он оказался практически равномерным по всем секторам экономики. Наиболее драматичным он был в рыболовстве и рыбоводстве (прирост номинальной заработной платы 25,5% в период февраль 2016 г. к февралю 2015 г.), издательской и полиграфической деятельности (25,2% за тот же период), финансовой деятельности (20,4%). Однако эти сектора вносят относительно небольшой вклад в общий фонд оплаты труда. С другой стороны, в секторах социальных услуг рост заработных плат оказался минимальным. Так, в здравоохранении и предоставлении социальных услуг прирост номинальных заработных плат за указанный период составил 5,4%, в образовании – 4,2%, а в государственном управлении, обеспечении военной безопасности и социальном страховании – всего 0,7% за год.

После резкого роста численности работников, находившихся в простое по инициативе администрации, работавших неполное рабочее время, а также работников, которым были предоставлены отпуска по соглашению сторон в феврале 2016 г. до 323,5 тыс. человек, в марте и апреле этот показатель стабилизировался на уровне 331-332 тыс. человек.

На основании официальной статистики можно сделать следующие выводы. Начавшийся с февраля 2016 г. рост реальных заработных плат на рынке труда привел к тому, что спрос на рабочую силу снизился. Таким образом, увеличение рабочей силы в марте отразилось на увеличении уровня безработицы.

2 ПОЛОЖЕНИЕ СЕКТОРА ДОМАШНИХ ХОЗЯЙСТВ:

СТАТИСТИЧЕСКИЙ АНАЛИЗ И СОЦИОЛОГИЧЕСКИЙ МОНИТОРИНГ

Доходы и уровень бедности населения

В марте 2016 г. реальные располагаемые денежные доходы населения продолжили свое падение и сократилась на 1,8% по сравнению с аналогичным периодом 2015 г. В целом в I кв. 2016 г. реальные располагаемые денежные доходы населения составили 96,1% от уровня аналогичного периода предыдущего года. Хотя в феврале-марте 2016 г. произошел незначительный рост заработной платы (соответственно на 0,6 и 1,6%, что можно объяснить эффектом «низкой базы»), в целом в I кв. 2016 г. реальная заработная плата составила 99,5% от уровня аналогичного периода предыдущего года. Реальный размер назначенных пенсий в марте 2016 г. сократился на 4,3% по сравнению с аналогичным периодом 2015 г. и составил в I кв. 2016 г. 97,1% от уровня аналогичного периода предыдущего года (рисунок 5)³.

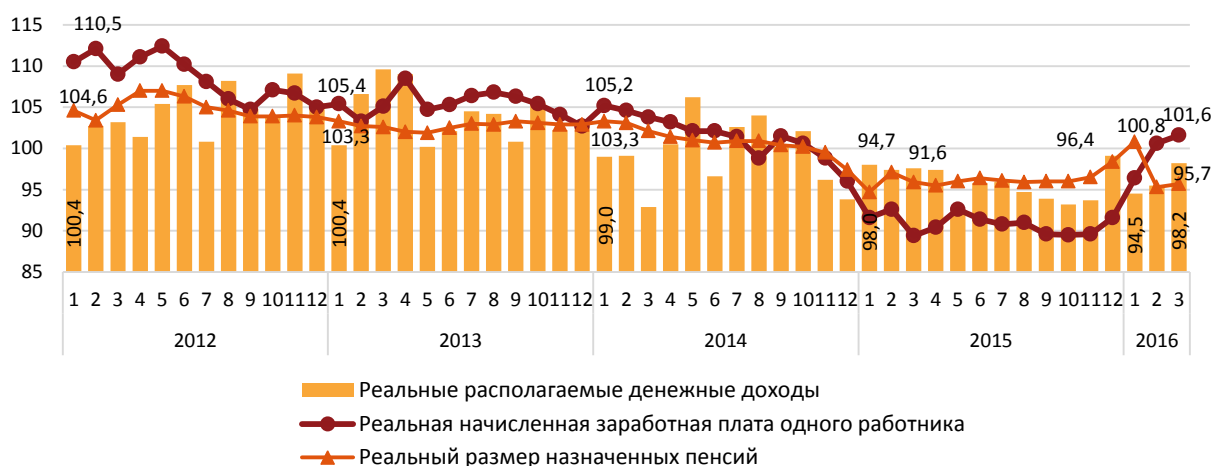


Рисунок 5 – Динамика реальных располагаемых денежных доходов населения, реальной назначенной заработной платы и реального размера назначенных пенсий, в 2012-2016 гг., в % к соответствующему периоду предыдущего года

Таким образом, данные Росстата за I кв. 2016 г. в целом свидетельствуют о замедлении падения реальной заработной платы и сохранении тенденции к сокращению реальных денежных доходов и пенсий.

³ Росстат, Социально-экономическое положение России, январь-март 2016 г.

Объем просроченной задолженности по заработной плате остается низким и составил на 1 апреля 2016 г. менее 1% месячного фонда заработной платы работников наблюдаемых видов экономической деятельности.

Данные о структуре денежных доходов населения в I кв. 2016 г. свидетельствуют о том, что сокращаются доли доходов от предпринимательской деятельности и оплаты труда, включая скрытую заработную плату. При этом по сравнению с I кв. 2014-2015 гг. в I кв. 2016 г. в структуре доходов увеличилась доля социальных выплат и доходов от собственности (рисунок 6).

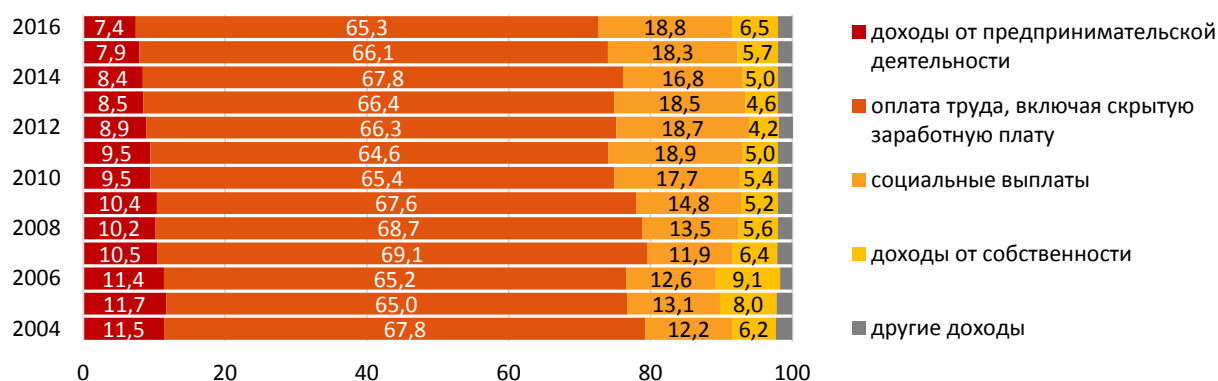


Рисунок 6 – Структура денежных доходов населения в I кв. 2004-2016 гг., % к общим денежным доходам

Данные о структуре использования денежных доходов населения показывают, что в I кв. 2016 г. по сравнению с аналогичным периодом предыдущего года произошло снижение доли сбережений, включая сбережения во вкладах и ценных бумагах: на 4,2 п.п. (таблица 1).

Таблица 1 – Структура использования денежных доходов населения в I кв. 2013-2016 гг., %

Год	Покупка товаров и оплату услуг	Оплата обязательных платежей и взносов	Сбережения*	из них во вкладах и ценных бумагах	Покупка валюты	Прирост, уменьшение (-) денег на руках
2013	78,3	11,2	9,8	5,2	3,7	-3,0
2014	82,2	12,2	0,3	-6,9	7,0	-1,7
2015	78,2	11,2	12,9	2,2	4,0	-6,3
2016	78,0	10,9	8,7	1,8	3,7	-1,3

* сбережения во вкладах и ценных бумагах, изменение средств на счетах индивидуальных предпринимателей, изменение задолженности по кредитам, приобретение недвижимости

По данным Банка России объем вкладов населения уменьшился в I кв. 2016 г. на 3%, а с учетом валютной переоценки на 0,9% (для сравнения в I кв. 2015 г. вклады населения, напротив, возросли на 2,9% или на 1,9% с учетом валютной переоценки)⁴.

Данные репрезентативного по Российской Федерации опроса населения, проведенного Институтом социального анализа и прогнозирования РАНХиГС в марте 2016 г.⁵, показывают, что сбережения присутствуют лишь у 24% опрошенных домохозяйств. При этом наибольшая доля домохозяйств, не имеющих сбережения, – среди домохозяйств с детьми (78,7%). Уменьшение своих сбережений за последний год отметили около трети домохозяйств, имеющих сбережения. Причем среди домохозяйств с детьми уменьшение своих сбережений отметили 37% домохозяйств, а среди домохозяйств с безработными – 50% домохозяйств.

В целом население все более пессимистично оценивает свое материальное положение: по данным Росстата в I кв. 2016 г. доля населения, оценившего свое текущее материальное положение как «плохое» или «очень плохое», составила 33,9%, что выше на 1,2 п.п. уровня аналогичного периода предыдущего года (рисунок 7)⁶.

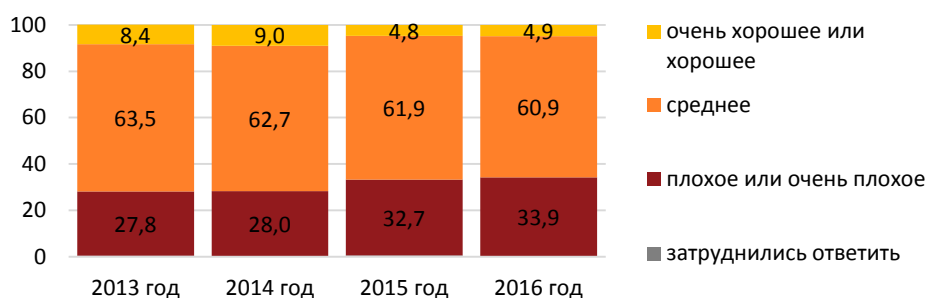


Рисунок 7 – Мнение населения о текущем материальном положении в I кв. 2013-2016 гг.

Данные опроса населения, проведенного ИНСАП РАНХиГС в марте 2016 г.⁷, показывают, что материальное положение 59% домохозяйств ухудшилось по их самооценке за последние полгода. Наибольшая доля домохозяйств, отметивших ухудшение своего материального положения, наблюдается среди домохозяйств с

⁴ Банк России, О динамике развития банковского сектора Российской Федерации в марте 2016 года; Банк России, О динамике развития банковского сектора Российской Федерации в марте 2015 года.

⁵ Количество респондентов 3039 чел., опрос затрагивает в т.ч. вопросы материального положения домохозяйства респондента.

⁶ Росстат, Мнение населения о текущем материальном положении, http://www.gks.ru/wps/wcm/connect/rosstat_main/rosstat/ru/statistics/population/level/#

⁷ Репрезентативный по Российской Федерации опрос населения. Количество респондентов 3039 чел., опрос затрагивает в т.ч. вопросы материального положения домохозяйства респондента.

инвалидами и лицами, нуждающимися в длительном уходе (66%), а также среди домохозяйств с неработающими лицами (68%). Из опрошенных домохозяйств 37% сообщили о том, что денег им хватает только на еду или не хватает даже на нее. Причем среди одиноких пенсионеров доля лиц, ответивших таким образом, составляет 50,5%.

Данные всероссийского опроса населения, проведенного исследовательским холдингом Ромир в марте 2016 г., показали, что к режиму экономии перешло около 90% респондентов⁸. При этом экономили на продуктах питания – 43% респондентов, на одежде и обуви – 31%, на деликатесах, путешествиях и развлечениях – соответственно 23%, 21% и 20% респондентов.

На фоне этого позитивной новостью является то, что в I кв. 2016 г. продолжилась тенденция к сокращению доходного неравенства (рисунок 8). В то же время, следует признать, что темпы снижения доходного неравенства существенно замедлились. По предварительным данным, доля денежных доходов, приходящаяся на 10% наиболее обеспеченного населения, составила в I кв. 2016 г. 28,9% (для сравнения в I кв. 2015 г. - 29,0%, а в I кв. 2013 г. - 29,7%). Доля денежных доходов, приходящаяся на 10% наименее обеспеченного населения, составила в I кв. 2016 г. 2,2% (для сравнения в I кв. 2015 г. - 2,1%, а в I кв. 2013 г. – 2,0%).

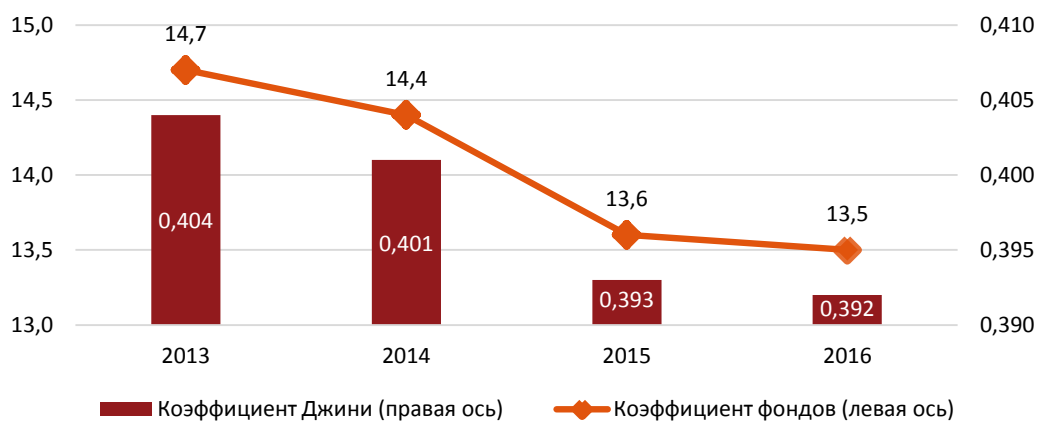


Рисунок 8 – Неравенство денежных доходов населения в I кв. 2013-2016 гг.

⁸ Ромир, На чем экономить начали, http://romir.ru/studies/778_1461013200/

Представления населения о масштабах кризиса

Представления о характере изменений экономического положения страны

Апрель 2016 г. не принес негативных изменений в оценке экономической ситуации. Хотя численность тех, кто видит изменения к худшему, не изменилась (57,9% против 59,7% в феврале и 60,6% в марте), доля считающих эти изменения незначительными, увеличилась, а доля, тех, кто, наоборот, считает их заметными, уменьшилась. Эта тенденция, свидетельствующая о смене акцентов в оценке ситуации, обозначилась в марте 2016 г. и за последний месяц укрепилась.

Таблица 2 - Распределение ответов на вопрос: «Как изменилось за последнее время экономическое положение страны?», %

Характер изменений	Число респондентов			
	Февраль 2015	Апрель 2015	Февраль 2016	Апрель 2016
Улучшилось	2,7	5,6	2,9	1,9
Не изменилось	17,3	24,5	24,8	29,2
Незначительно ухудшилось	32,6	32,0	21,2	30,1
Заметно ухудшилось	37,1	26,3	38,5	27,8
Происходит полномасштабный кризис	7,9	6,5	9,9	8,0
Затруднились ответить	2,4	5,0	2,7	3,0

Представления о перспективах выхода из кризиса

В апреле проявилась большая дифференциация в оценках перспектив выхода из кризиса: группа населения, считающая, что ситуация стабилизируется, расширилась, но одновременно сократилась группа оптимистов, полагающих, что положение вскоре улучшится. В целом большинство населения (около 50%) ориентируются на перспективу 2 года и больше.

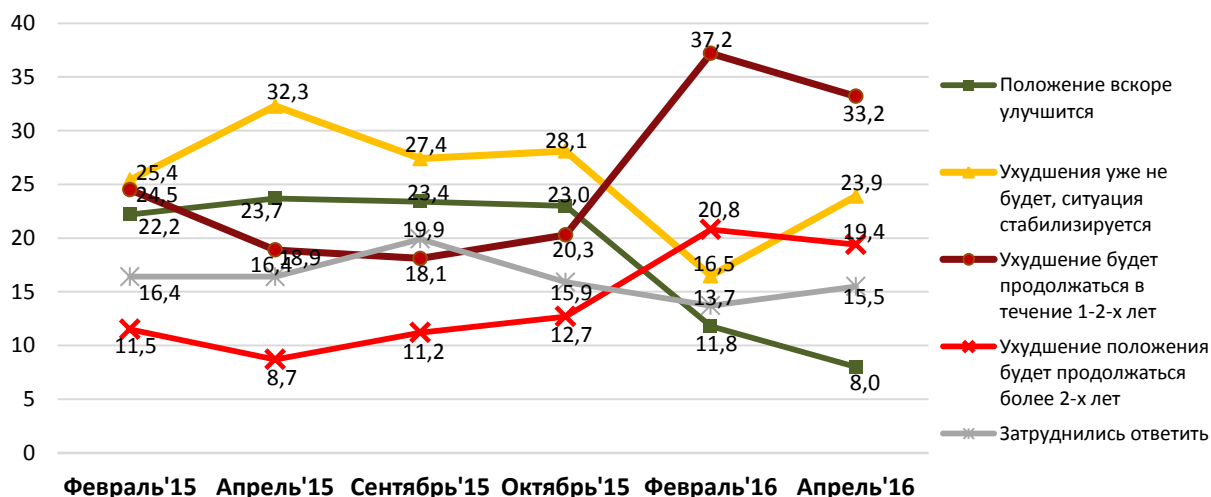


Рисунок 9 – Оценка длительности негативных эффектов в экономике, %

Влияние кризисных явлений на жизнедеятельность населения

Несмотря на некоторый слабый сдвиг в сторону оптимизма, численность тех, кто почувствовал те или иные проявления кризиса на себе, в апреле не изменилась. Прежде всего, это изменения материального положения, которое, по субъективной оценке, ухудшилось у 53% населения.

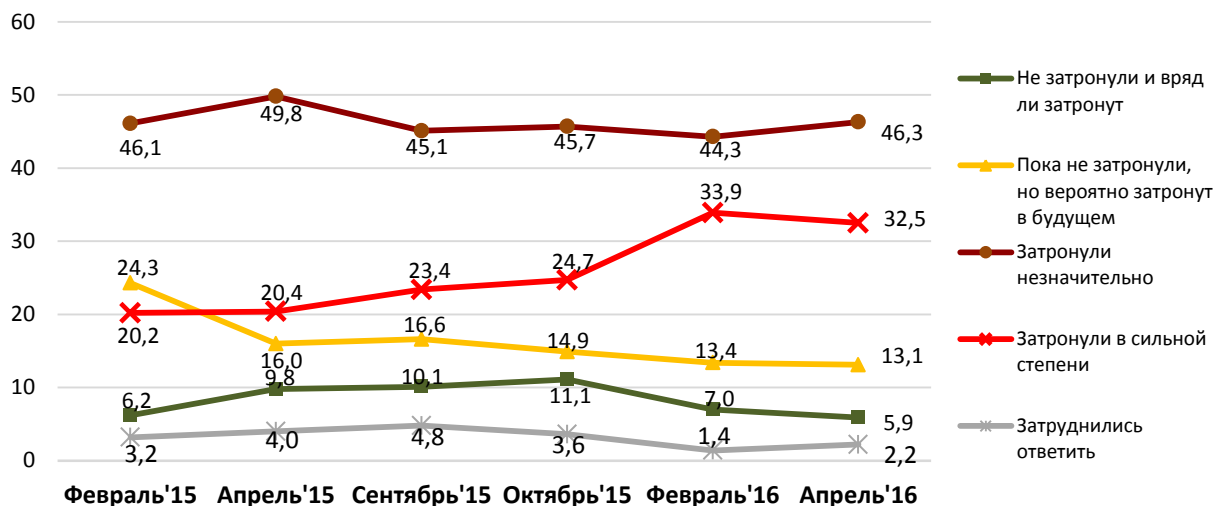


Рисунок 10 – Оценка влияния кризисных явлений, %

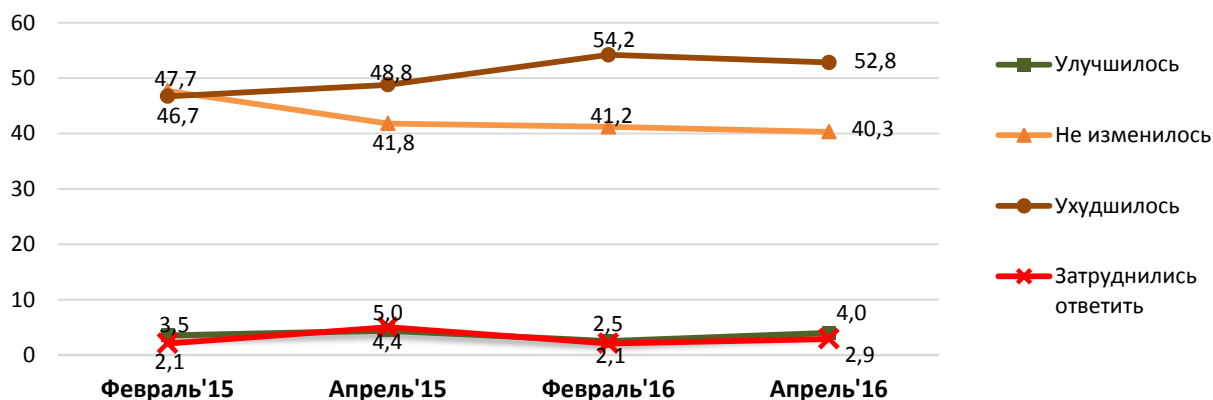
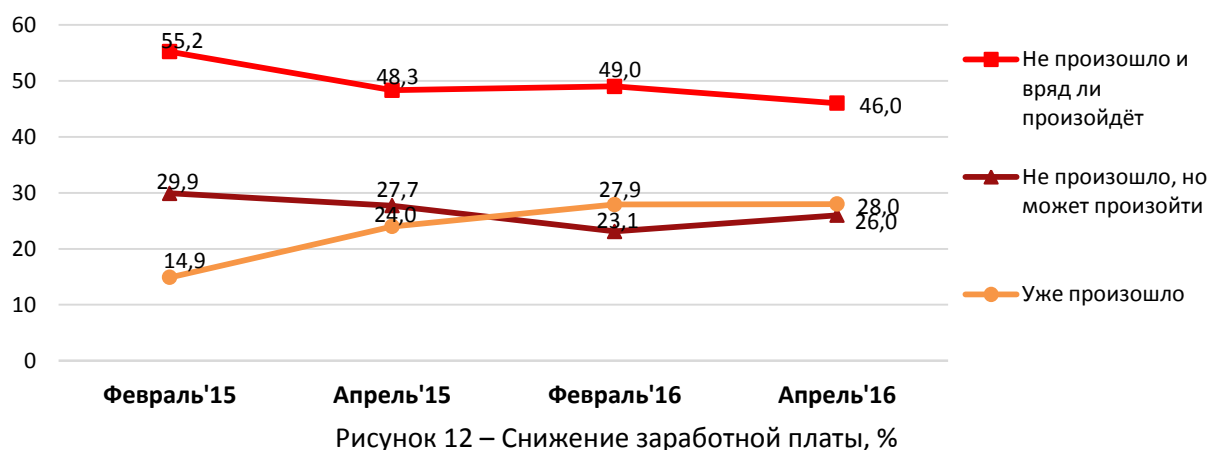


Рисунок 11 – Субъективная оценка динамики материального положения, %

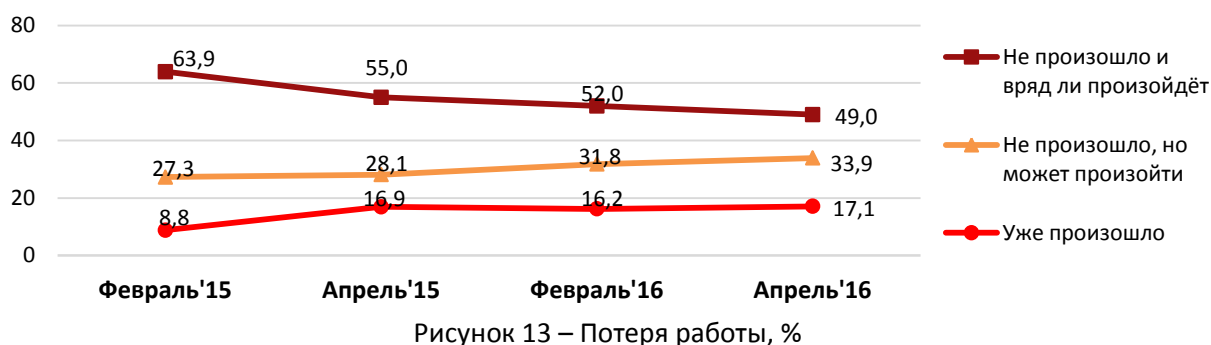
Социально-экономические эффекты кризиса

Изменения в сфере занятости

Наиболее негативные изменения в сфере занятости связаны с уменьшением размера зарплат. Об их сокращении в апреле сообщило на 4% респондентов больше, чем в марте 2016 г. в том, что снижение зарплаты не может произойти, как и месяц назад, уверены чуть меньше половины занятого населения.



Так же увеличилась доля тех, кто сообщил о потере работы – на 5% по сравнению с мартом. Правда это не сопровождается ростом негативных ожиданий.



Население сталкивается и с другими негативными эффектами кризиса в сфере занятости, среди которых вынужденный уход в неоплаченный отпуск, задержки выплаты зарплаты, переход на неполную рабочую неделю.

Таблица 3 – Негативные эффекты в сфере занятости, %

Негативные эффекты	Февраль 2015	Апрель 2015	Февраль 2016	Апрель 2016
Потеря работы	8,8	16,9	16,2	17,1
Переход на неполную рабочую неделю	4,8	8,3	7,4	6,9
Уход в неоплачиваемый отпуск	2,9	5,7	6,1	6,8
Снижение размера заработной платы	14,9	24,0	27,9	28,0
Задержки выплаты заработной платы			21,5	19,3
Переход к неформальным формам оплаты труда	7,0	8,5	10,3	8,8

В то же время растут негативные ожидания в отношении проблем в сфере занятости.

Таблица 4 – Риски (предполагаемые негативные эффекты) в сфере занятости, %

Негативные эффекты	Февраль 2015	Апрель 2015	Февраль 2016	Апрель 2016
Потеря работы	27,3	28,1	31,8	33,9
Переход на неполную рабочую неделю	22,6	26,5	24,8	30,2
Уход в неоплачиваемый отпуск	23,3	20,4	22,5	27,4
Снижение размера заработной платы	29,9	27,7	23,1	26,0
Задержки выплаты заработной платы			23,8	27,9
Переход к неформальным формам оплаты	19,4	17,1	17,3	20,9

труда				
-------	--	--	--	--

Потребительская активность

Потребительская активность, снизившаяся в первом полугодии 2015 г., не растет. Сокращают расходы не только бедные слои населения, но также средне обеспеченные.

Таблица 5 – Сокращение расходов на товары и услуги, % от тех, кто до кризиса их потреблял

Отказались / сократили расходы на:	Февраль 2015	Апрель 2015	Февраль 2016	Апрель 2016
Приобретение определенных продуктов	53,3	50,8	54,1	50,5
Приобретение одежды и обуви			42,5	37,4
Приобретение определенных лекарств	25,6	21,6	26,2	28,6
Расходы на платные медицинские услуги	29,7	27,6	32,8	32,6
Расходы на платные образовательные услуги	30,3	20,3	28,4	30,5
Расходы на развлечения	52,6	49,9	58,2	57,1
Расходы на проведение отпуска за границей	60,3	57,9	64,0	62,6
Расходы на проведение отпуска внутри страны	47,8	38,6	44,4	43,6

Значительная часть населения испытывает негативные ожидания в отношении возможности удерживать привычный стиль жизни на прежнем уровне, причем давление негативных ожиданий не снижается.

Таблица 6 – Риски сокращения расходов на товары и услуги, % от тех, кто до кризиса их потреблял

Рискуют отказаться / сократить расходы на:	Февраль 2015	Апрель 2015	Февраль 2016	Апрель 2016
Приобретение определенных продуктов	30,0	25,7	25,6	27,9
Приобретение одежды и обуви			32,8	36,6
Приобретение определенных лекарств	36,6	33,5	37,0	38,7
Расходы на платные медицинские услуги	37,4	35,1	36,9	36,1
Расходы на платные образовательные услуги	28,5	30,5	29,2	31,8
Расходы на развлечения	28,0	31,1	26,5	28,3
Расходы на проведение отпуска за границей	28,4	27,3	24,7	25,3
Расходы на проведение отпуска внутри страны	33,6	32,3	31,7	33,8

Адаптационное поведение

Адаптационное поведение в сфере потребления

Сокращение расходов стало массовой адаптационной стратегией. Для бедных экономия – практически повсеместная стратегия, среди наиболее обеспеченных к ней вынуждены прибегать более половины опрошенных.

Таблица 7 - Адаптационные стратегии в сфере потребления в зависимости от уровня материального положения, %

Уровень материальной обеспеченности (по самооценке)	Февраль 2015	Апрель 2015	Февраль 2016	Апрель 2016
Сокращают расходы на товары и услуги				
Низкий	84,1	84,7	88,4	87,9
Средний	68,5	74,9	75,4	73,0
Выше среднего	53,1	55,1	47,7	52,0
Запасают продукты				
Низкий	43,4	38,5	41,1	35,7
Средний	31,4	24,5	29,4	30,7
Выше среднего	17,4	19,0	22,5	22,7

Адаптационное поведение в сфере занятости

Как и месяц назад, трудовые стратегии адаптационного характера не находят ни развития, ни распространения. Их отсутствие заменяет архаичная форма выживания – 26% опрошенных, против 24% месяцем ранее, говорят о том, что стали выращивать больше овощей и фруктов на приусадебных участках.

Таблица 8 – Адаптационное поведение в сфере занятости, %

Виды деятельности	Февраль 2015	Март 2015	Февраль 2016	Март 2016	Апрель 2016
Нашли вторую работу			4,6	3,3	4,7
Нашли разовые подработки	9,8	13,6	11,1	12,0	10,3
Нашли регулярные подработки			6,7	5,0	5,5
Стали выращивать больше овощей и фруктов			23,8	24,2	26,1

В целом ситуация в экономике продолжает ухудшаться, однако на фоне резкого спада в прошлом году выглядит более позитивно. Фактически темпы спада вполне ожидаемо замедляются. В номинальном выражении заработные платы либо индексируются и растут, либо как в бюджетных секторах с запасом выросли в предкризисные годы. Пережив сложный 2015 г., люди снизили планку ожиданий, и, несмотря на тревогу о работе, постепенно адаптируются к новым экономическим условиям.

Некоторые слабые изменения эмоционального фона в сторону большего оптимизма не являются следствием сглаживания негативных эффектов кризиса. Напротив, в сфере занятости ими затронута большая доля населения, чем месяцем раньше. Не снижается уровень негативных ожиданий в отношении возможного снижения размера зарплат, их несвоевременной выплаты, а также потери работы. Не растет потребительская активность населения – в режиме экономии пребывают не только бедные, но и средние

слои. Индивидуальные инвестиции в развитие человеческого капитала и создание конкурентных преимуществ с расчетом на будущее производят не более 15% населения. Трудовые стратегии адаптационного характера в обществе не формируются, их заменяет архаичная стратегия занятости в личных подсобных хозяйствах.