



РАНХиГС
РОССИЙСКАЯ АКАДЕМИЯ НАРОДНОГО ХОЗЯЙСТВА
И ГОСУДАРСТВЕННОЙ СЛУЖБЫ
ПРИ ПРЕЗИДЕНТЕ РОССИЙСКОЙ ФЕДЕРАЦИИ

Институт социального анализа и
прогнозирования РАНХиГС

Ю. Флоринская, Н. Мкртчян

Внутренняя миграция в России: средние и малые города

Методы и методология

Исследование проведено в четырех средних городах России: г. Бузулук Оренбургской области, г. Великие Луки Псковской области, г. Мичуринск Тамбовской области, г. Чистополь Республики Татарстан

Материалы получены:

- С помощью доступных источников государственной статистики (Росстата), анализа данных выборочных обследований (ОНПЗ), анализа муниципальной статистики, собранной в ходе командировок в изучаемые города;
- Проведен репрезентативный опрос домохозяйств методом стандартизованных интервью в каждом из выбранных средних городов – 2400 анкет;
- Взяты 40 глубинных интервью с трудовыми мигрантами (по 10 в каждом из выбранных средних городов);
- Авторами проведены экспертные интервью – с представителями администрации; служб занятости; руководителями образовательных учреждений

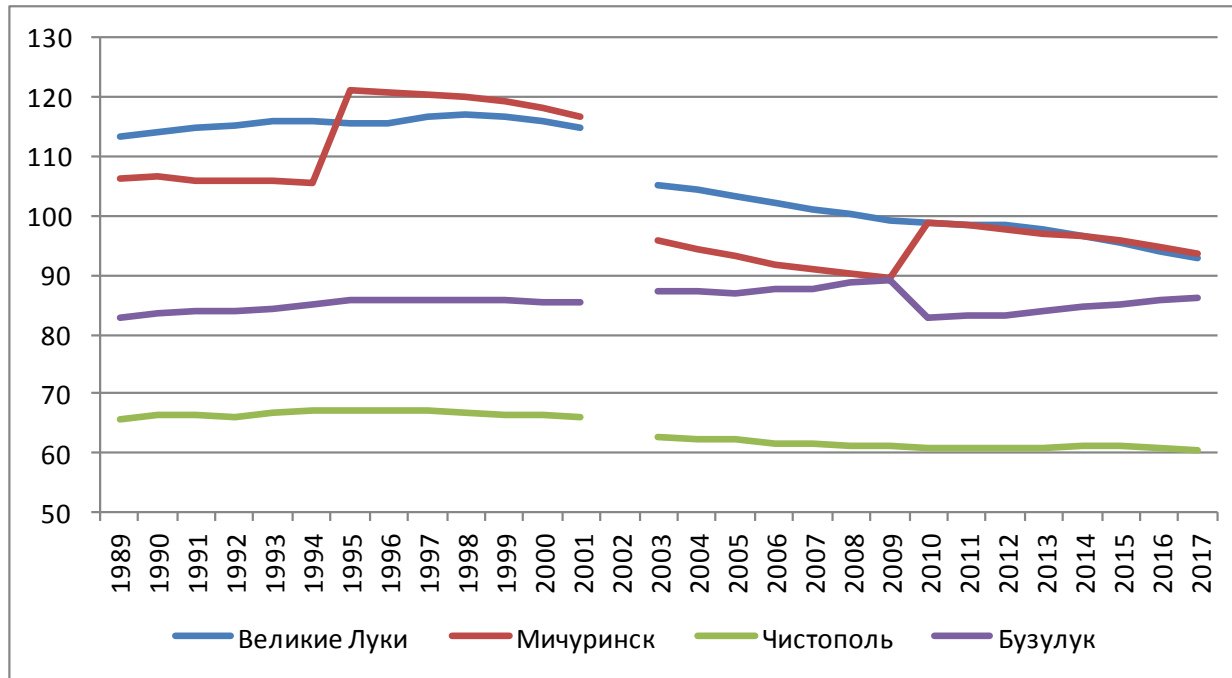
Аналогичное исследование (с использованием похожей методологии) было проведено ИНСАП в малых городах России в 2015 г.: г.Вязники Владимирской области; г.Ртищево Саратовской области; г.Камень-на-Оби Алтайского края; г.Сатка Челябинской области

Средние города России (50 тысяч – 99 тысяч жителей)

- На 1 января 2016 г. в России насчитывалось 155 средних городов, в них проживали 10,8 млн. человек (10% всех горожан)
- Города такого размера формируют «Россию-2» (терминология Н.В. Зубаревич) в основном испытывают миграционный отток населения, прежде всего – молодежи
- Часть из них, не входящих в крупногородские агломерации, формируют центры «второго порядка» для окружающих сельских районов
- Масштабы трудовой миграции из средних городов не изучены, в отличие от более мелких поселений

	Число городов	Население, млн. человек
Россия	155	10,8
Центральный	35	2,4
Северо-Западный	14	0,9
Южный	18	1,2
Северо-Кавказский	10	0,6
Приволжский	35	2,6
Уральский	17	1,2
Сибирский	20	1,5
Дальневосточный	6	0,4

Численность населения выбранных городов, 1989-2017 гг., тыс. человек

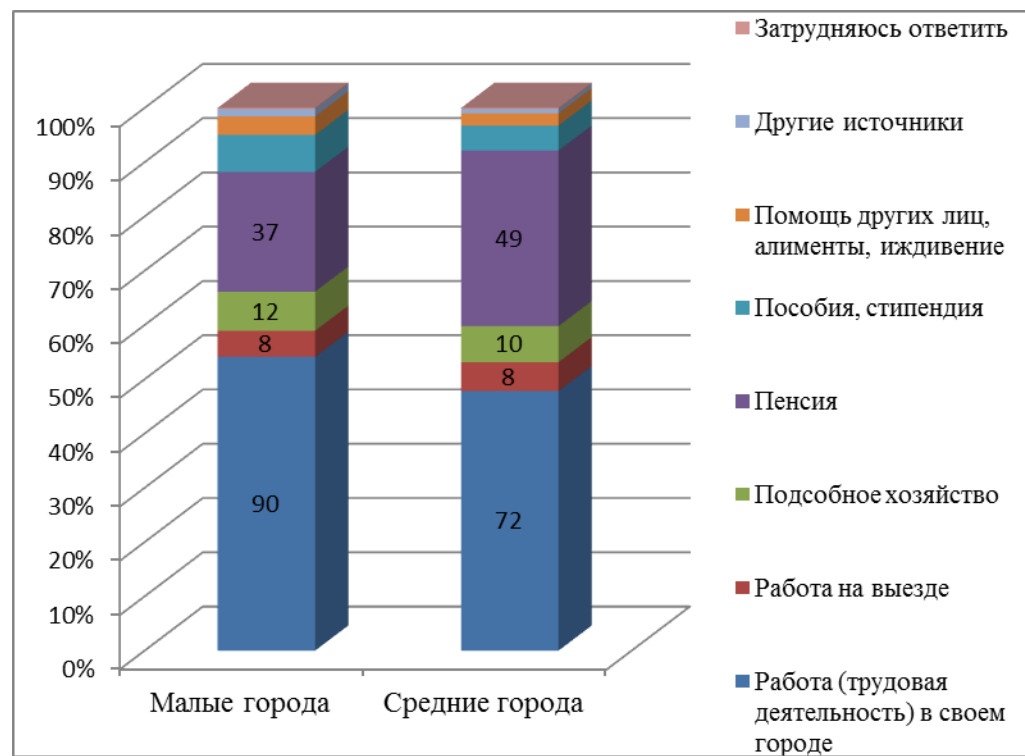


Мичуринск - 93,7 тыс.
Великие Луки – 92,8 тыс.
Бузулук – 86,3 тыс.
Чистополь – 60,6 тыс.

Источники: Многофункциональный статистический портал «Мультистат»; Численность населения Российской Федерации по муниципальным образованиям на 1 января (бюллетени за 2014-2017 гг.)

Примечания: Данные за 2002 г. в открытых источниках отсутствуют; данные по г. Мичуринску, начиная с 1995 г., – с учетом присоединения пгт Кочетовка

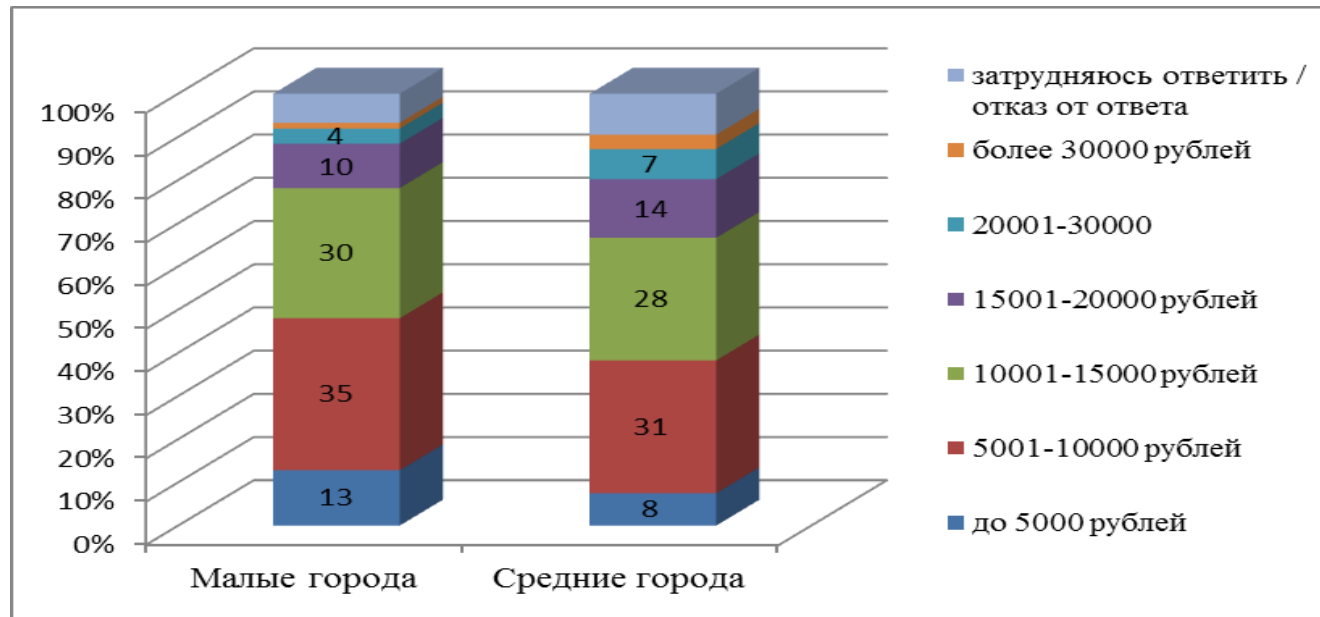
Источники дохода домохозяйств, малые и средние города, %



Малые города: 3200 респондентов; Средние города – 2400 респондентов

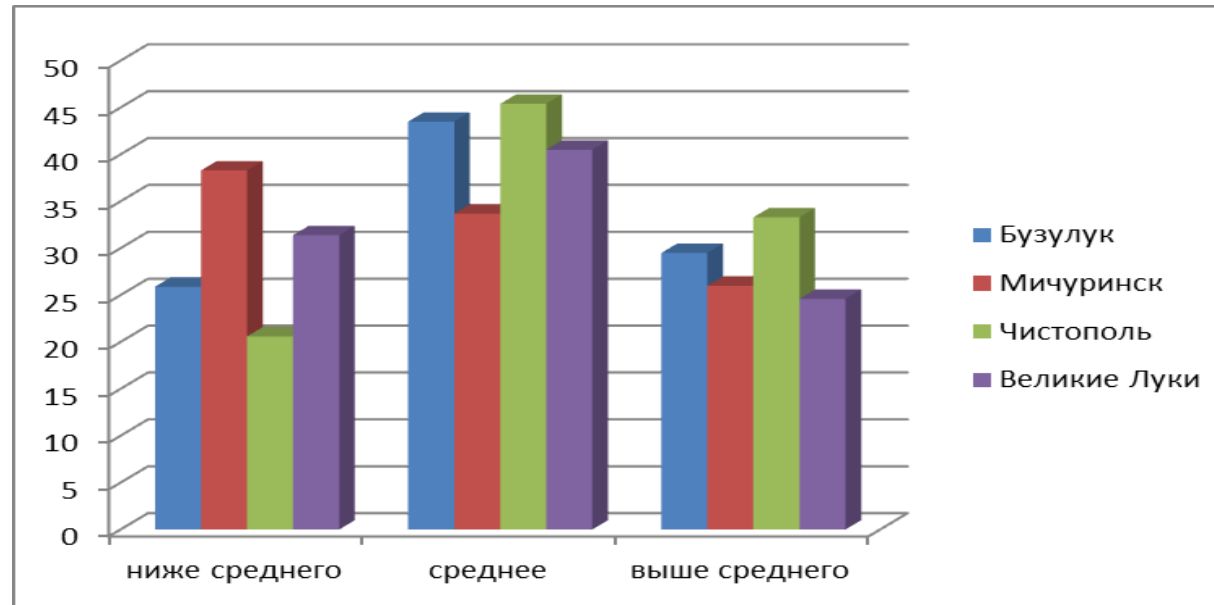
«Другие» источники в средних городах назвали всего 1% респондентов (в малых – 2%), и под ними понимались доходы от бизнеса и индивидуального предпринимательства; доходы от сдачи в аренду жилья; трата ранее заработанного; случайные заработки. Один человек назвал удаленную занятость.

Доход на члена семьи в месяц, руб., малые и средние города



Больше половины домохозяйств в средних городах имеют уровень дохода в пределах 15 тысяч рублей на человека в месяц (67%); наибольшая доля – 31% - домохозяйств, выбравших категорию от 5 до 10 тысяч рублей в месяц. Однако, при сравнении с домохозяйствами в малых городах ситуация выглядит более благополучной: в малых городах 78% домохозяйств имели доход ниже 15 тыс. рублей на человека в месяц, а 13% - ниже 5 тыс. рублей.

Материальное положение домохозяйств, самооценка, по средним городам, %*

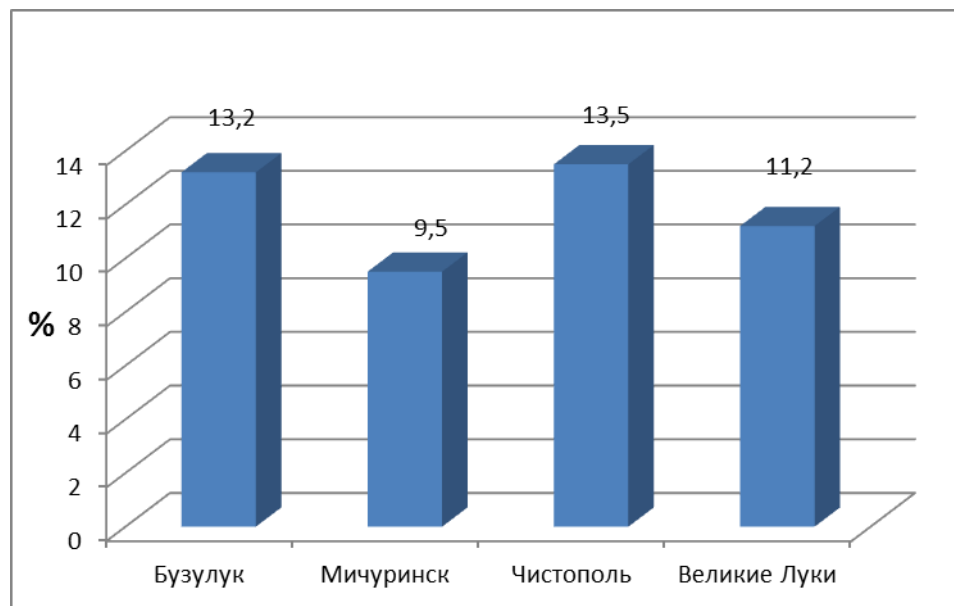


*Первые две группы ответов (Денег не хватает даже на еду; На еду денег хватает, но покупать одежду и оплачивать жилищно-коммунальные услуги затруднительно) объединены в категорию «Ниже среднего»; следующая группа ответов (Денег хватает на еду и одежду, на более крупные покупки (холодильник, телевизор) не хватает) входит в категорию «Среднее»; последние две группы (Денег хватает на товары длительного пользования и отдых, но покупка квартиры недоступна; Денег достаточно, чтобы купить все, что считаем нужным) объединены в категорию «Выше среднего»

По малым городам доля средней группы была выше – 55% (по средним городам – 41%), двух нижних – заметно ниже (18% против 29%), а двух верхних также ниже, но ненамного (25% против 28%).

В целом по России в 2017 г. доля таких домохозяйств, по данным Росстата, составила 20% (доля самой бедной группы – 1%). Доля средне обеспеченных домохозяйств по России – 50%, а двух верхних – 30%

Распространенность трудовой миграции в средних городах (% домохозяйств, имевших в своем составе в последние 5 лет работника на выезде)



Чем крупнее поселение, тем меньше в нем распространено такое явление, как трудовая миграция (работа на выезде)

В малых городах, исследованных в ходе проекта ИНСАП в 2015 г., распространенность трудовой миграции (доля домохозяйств, члены которых участвовали в такой миграции в последние 5 лет перед опросом) составила 11,2% в Ртищево, 21% в Сатке, 21,4% в Вязниках, 23,9% в Камне-на-Оби; в среднем - 19,4%. В текущем обследовании средних городов от 9,5% в Мичуринске до 13,5% в Чистополе. Среднее значение – 11,8%

Жители изучаемых городов по месту нахождения работы, 2010 г.

	г. Мичуринск	г. Великие Луки	г. Бузулук	г. Чистополь с подчиненными его администрации населенными пунктами
Все указавшие наличие работы	100,0	100,0	100,0	100,0
Работа находится на территории того же населенного пункта, где проживает респондент	92,8	97,9	97,3	95,0
Работа находится не на территории того же населенного пункта , где проживает респондент	7,2	2,1	2,8	5,0
Работа находится на территории того же субъекта Российской Федерации, где проживает респондент	2,7	0,9	1,9	3,8
Работа находится на территории другого субъекта Российской Федерации или иностранного государства	4,5	1,2	0,8	1,2
Нет ответа	0,0	0,0	0,0	0,0

Распределение опрошенных по городам проживания и месту нахождения работы, % от всех работающих на выезде

Место работы	Города проживания респондентов				ИТОГО
	Бузулук	Мичуринск	Чистополь	Великие Луки	
Всего	100,0	100,0	100,0	100,0	100,0
Свой регион	32,9	3,5	59,3	10,3	29,1
соседние регионы	27,8	10,5	7,4	10,3	13,7
Москва и Московская область	6,3	77,2	12,3	25,0	26,7
Санкт-Петербург и Ленинградская область	1,3	0,0	3,7	39,7	10,9
Ханты-Мансийский АО и Ямало-Ненецкий АО	13,9	0,0	2,5	0,0	4,6
другие регионы Севера	10,1	1,8	8,6	2,9	6,3
иные регионы	6,3	7,0	3,7	7,4	6,7
другие страны, отказ от ответа	1,3	0,0	2,5	4,4	2,1

Мужчины – 87%

Средний возраст – 39,2 года, мужчины – 39,7 года, женщины - 35,7 года

С высшим образованием – 28,7% (ОНПЗ – 18%). Малые города (2015 г.) – 16%

Продолжительность поездок – чаще всего 1-2 раза в месяц. На север ездят надолго.

Отрасли занятости – строительство, добыча ПИ, транспорт, охрана

Профессии – водитель, охранник, строитель, но и инженеры

Распределение трудовых мигрантов из средних городов по частоте поездок на работу, %

	Бузулук	Мичуринск	Чистополь	Великие Луки	Все города
Один раз в неделю	17,7	12,3	32,1	10,4	19,0
1-2 раза в месяц	45,6	68,4	27,2	49,3	45,8
Реже 1 раза в месяц	31,6	19,3	32,1	28,4	28,5
Затрудняюсь ответить	5,1	0,0	8,6	11,9	6,7
ИТОГО	100,0	100,0	100,0	100,0	100,0

Заработная плата, тыс. рублей

	Упр. Экономики	Росстат	Тр. мигранты
В. Луки	24,6	25,7	43,4
Мичуринск		29,4	36,2
Чистополь	25,8	26,9	35,9
Бузулук		42	42,6

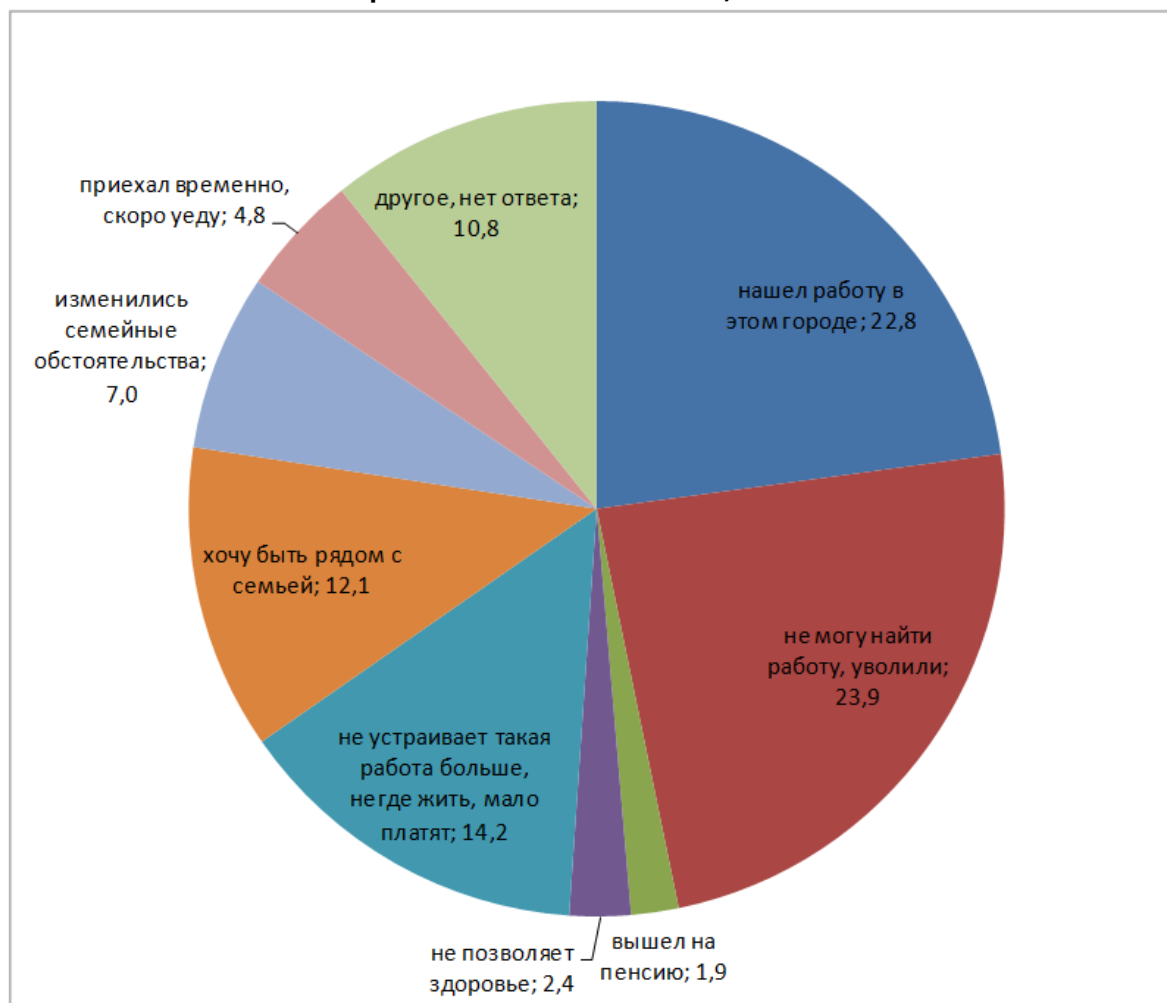
Добыв. промышленность – 48,5 тыс.;
Строительство – 44,5тыс.
Торговля и ремонт – 38,2 тыс.
Обрабатывающие пр-ва – 33,6 тыс.
Операции с недвижимостью – 28,4
тыс.

Средний заработок отходника, не имеющего профессионального образования, составил 29,0 тыс. рублей, имеющего начальное или среднее профессиональное – 38,6 тыс., а высшее и послевузовское – 48,0 тыс. рублей.

В малых городах в 2015 г. средние заработки отходников составили 37,2 тыс. рублей и варьировала от 34,7 тыс. у жителей г. Вязники до 39,4 тыс. у мигрантов из Сатки.

Привозили домой из заработанного – 66,4% (по обследованию), 10-15% тратили по месту работы (из интервью).

Распределение групп причин, высказанных респондентами при обосновании прекращения работы на выезде, %





РАНХиГС
РОССИЙСКАЯ АКАДЕМИЯ НАРОДНОГО ХОЗЯЙСТВА
И ГОСУДАРСТВЕННОЙ СЛУЖБЫ
ПРИ ПРЕЗИДЕНТЕ РОССИЙСКОЙ ФЕДЕРАЦИИ

Институт социального анализа и
прогнозирования РАНХиГС

Спасибо за внимание!