



РАНХиГС

РОССИЙСКАЯ АКАДЕМИЯ НАРОДНОГО ХОЗЯЙСТВА
И ГОСУДАРСТВЕННОЙ СЛУЖБЫ
ПРИ ПРЕЗИДЕНТЕ РОССИЙСКОЙ ФЕДЕРАЦИИ

Институт социального анализа и прогнозирования



Ежемесячный мониторинг социально-экономического положения и самочувствия населения

2015 г. – июнь 2016 г.

Аналитический материал подготовлен коллективом экспертов Института социального анализа и прогнозирования Российской академии народного хозяйства и государственной службы при Президенте Российской Федерации.

Авторский коллектив:

Главный редактор – Т.М. Малева, директор ИНСАП

Ответственный редактор – А.Г. Полякова, ведущий научный сотрудник ИНСАП

Авторы:

Авраамова Е.М., зав. лаб. ИНСАП

Бурдяк А.Я., с.н.с. ИНСАП

Гришина Е.Е., зав. лаб. ИНСАП

Гурвич Е.Т., рук. Экономической экспертной группы (ЭЭГ), в.н.с. ИНСАП

Логинов Д.М., с.н.с. ИНСАП

Ляшок В.Ю., н.с. ИНСАП

Малева Т.М., директор ИНСАП

Полякова А.Г., в.н.с. ИНСАП

Ежемесячный мониторинг социально-экономического положения и самочувствия населения: 2015 г. – июнь 2016 г. / Российская академия народного хозяйства и государственной службы при Президенте Российской Федерации; под ред. Т.М. Малевой. 2016.

При частичном или полном использовании материалов ссылка на источник обязательна.

СОДЕРЖАНИЕ

1 АНАЛИЗ ТЕКУЩЕЙ ЭКОНОМИЧЕСКОЙ СИТУАЦИИ: МАКРОЭКОНОМИЧЕСКИЕ ПОКАЗАТЕЛИ	7
Макроэкономические показатели текущей экономической ситуации.....	7
Индекс потребительских цен и оборот розничной торговли.....	8
Динамика рынка труда	12
2 ПОЛОЖЕНИЕ СЕКТОРА ДОМАШНИХ ХОЗЯЙСТВ: СТАТИСТИЧЕСКИЙ АНАЛИЗ И СОЦИОЛОГИЧЕСКИЙ МОНИТОРИНГ	14
Доходы и уровень бедности населения	14
Представления населения о масштабах кризиса	19
Социально-экономические эффекты кризиса	21
Адаптационное поведение.....	23
БИБЛИОГРАФИЧЕСКИЙ СПИСОК.....	24

ОСНОВНЫЕ ВЫВОДЫ

- Постепенно снижаются показатели спада ВВП по сравнению с тем же периодом прошлого года: в мае его величина составила 0,8% (после 0,7% в апреле), в целом за первые пять месяцев ВВП снизился на 1,0% по отношению с январем-маем 2015 г.
- Объем промышленного производства в мае на 0,7% превышал объем мая предыдущего года. Негативные показатели производства, по всей видимости, во многом объясняются спадом потребительского спроса.
- В мае 2016 г. спад оборота розничной торговли составил 6,1% к маю предыдущего года. За два года оборот розничной торговли в сопоставимых ценах суммарно снизился на 14,9%. В том числе на 14,5% сократились продажи продовольственных и на 15,6%, непродовольственных товаров.
- За январь-июнь 2016 г. потребительские цены выросли на 3,3% , что по сравнению с показателем первого полугодия 2015 г. 8,5%, можно считать признаком умеренной и привычной инфляции. В том числе за первые шесть месяцев 2016 г. на 3,2% увеличились цены на продовольственные товары, на 3,8% - непродовольственные товары и на 2,7%, подорожали услуги.
- Численность занятых в мае 2016 г. по сравнению с апрелем выросла на 463 тыс. человек, в том числе за счет снижения численности безработных по методологии МОТ до 4,3 млн. человек или 5,6% от всей рабочей силы. Зарегистрированная безработица также снизилась, на конец мая их число уменьшилось до 1,0 млн. человек или 1,3% от рабочей силы.
- Среднемесячная заработная плата в мае 2016 г. составила 36570 рублей. В реальном выражении продолжается незначительное падение, заработные платы на 1,0% ниже, чем в соответствующем периоде прошлого года.
- В мае 2016 г. реальные располагаемые денежные доходы населения, реальная заработная плата и реальный размер назначенных пенсий сократились по сравнению с аналогичным периодом прошлого года. Уровень бедности в I кв. 2016 г. составил 15,7%, что на 0,2 п.п. ниже уровня аналогичного периода прошлого года, однако выше уровня бедности, наблюдавшегося в I кв. 2012-2014 гг. Население, относящее себя к низшему социальному слою, вынуждено существенно экономить даже на предметах первой необходимости.

- Во II кв. 2016 г. доля населения, позитивно оценивающего свое материальное положение, сократилась по сравнению с аналогичным периодом предыдущего года на 1 п.п. и составила 5,6%.
- Растет число просроченных ипотечных кредитов и объем просроченной ипотечной задолженности.
- Главным трендом социального самочувствия является негативная стабилизация – готовность рассматривать текущее экономическое положение как нормальное на фоне продолжения воздействия негативных эффектов в сфере занятости – угрозы потери работы, снижения уровня оплаты труда, задержек ее выплаты, неполной занятости.
- Потребительская активность по-прежнему находится на низком уровне, хотя численность сокращающих потребление медицинских и образовательных услуг несколько снизилась.
- Наиболее массовой адаптационной стратегией является занятость в ЛПХ.

Настоящий мониторинг начал выпускаться в 2015 г. Он базируется на анализе регулярных статистических данных Росстата. Оценки, представленные в социологическом разделе основаны на специальном мониторинговом обследовании населения, проводимом Институтом социального анализа и прогнозирования РАНХиГС. В 2015 г. проведено 8 волн, в 2016 г. планируется проведение еще 8 волн опроса.

1 АНАЛИЗ ТЕКУЩЕЙ ЭКОНОМИЧЕСКОЙ СИТУАЦИИ:

МАКРОЭКОНОМИЧЕСКИЕ ПОКАЗАТЕЛИ

Макроэкономические показатели текущей экономической ситуации

Показатели производства в мае неожиданно ухудшились после того как, в предыдущие месяцы казалось, что они уже начали восстанавливаться. По оценке Минэкономразвития, сезонно сглаженный объем ВВП в мае сократился на 0,1 % по сравнению с предыдущим месяцем. Постепенно снижаются показатели спада ВВП по сравнению с тем же периодом прошлого года: в мае его величина составила 0,8% (после 0,7% в апреле), в целом за первые пять месяцев ВВП снизился на 1,0% по отношению с январем-маем 2015 г.

Выпуск товаров и услуг по базовым видам экономической деятельности в мае 2016 г. был на 0,3% ниже, чем в мае 2015 г., за январь-май выпуск снизился на 0,8%. Объем промышленного производства в мае на 0,7% превышал объем мая предыдущего года. Однако с исключением сезонной и календарной составляющих его величина, по данным Росстата, снизилась по сравнению с апрелем на 0,3%. Анализ помесечной динамики выпуска промышленной продукции, показывает, что фактически ее объем с начала 2016 г. колеблется примерно на одном уровне, несмотря на то, что цены на нефть за этот период выросли в полтора раза.

После периода снижения сбережений населения в апреле они стабилизировались, увеличившись к 1 мая на 0,7% по сравнению к началу апреля и достигнув 22674 млрд. руб. Годовое изменение средств на депозитах остается положительным как в номинальном, так и в реальном выражении, составляя 18,5%. Практически не изменился в апреле и объем кредитов, выданных физическим лицам – его сумма составляет 10549 млрд. руб.

Индекс потребительских цен и оборот розничной торговли

Розничная торговля второй год подряд продолжает сокращаться. По оценкам Минэкономразвития, оборот розничной торговли с исключением сезонного и календарного факторов в мае снизился по сравнению с апрелем сразу на 0,6%. В сопоставимых ценах оборот розничной торговли в мае 2016 г. снизился на 6,1% по сравнению с аналогичным периодом предыдущего года, за январь-май – на 5,7%¹. В текущем году спад меньше, чем наблюдался годом ранее, - 9,4% и -8,1%, соответственно (Рисунок 1). Однако кумулятивно за два года относительно мая 2014 г. оборот розничной торговли сократился на 14,9%.

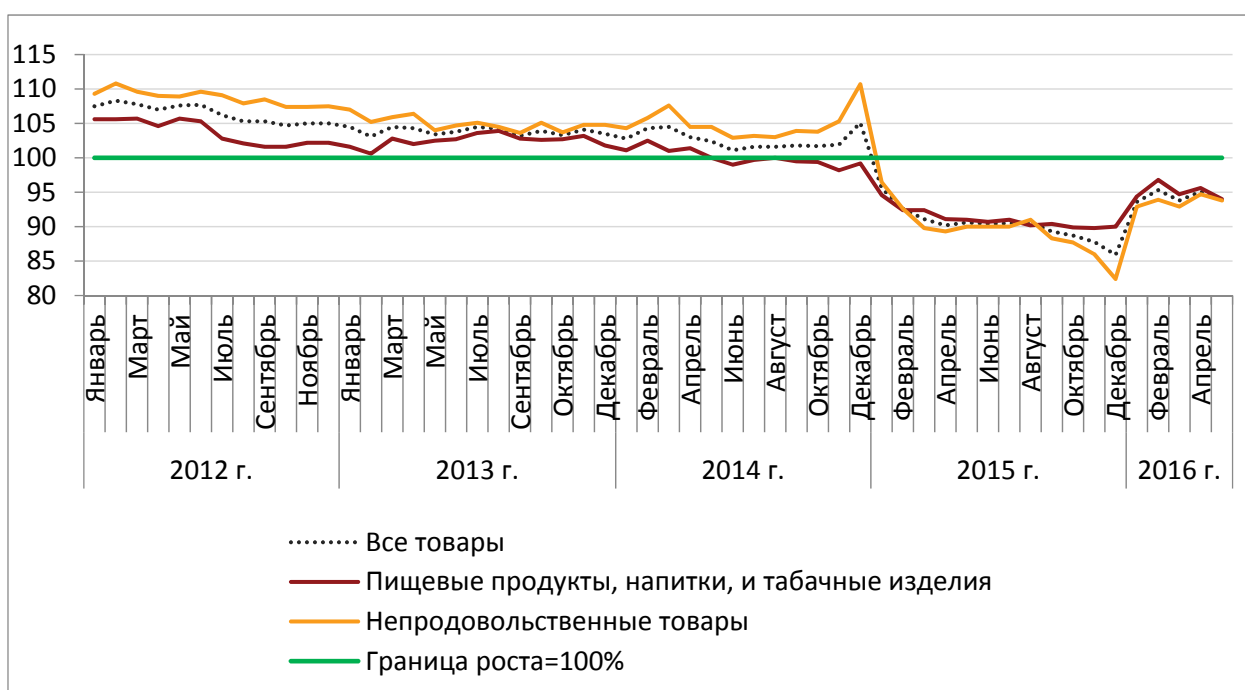


Рисунок 1 – Динамика оборота розничной торговли пищевыми продуктами, включая напитки, и табачные изделия, и непродовольственными товарами, в % к соответствующему периоду предыдущего года в сопоставимых ценах

В том числе розничные продажи продовольственных товаров в мае 2016 г. снизились на 6%, непродовольственных товаров – на 6,2% относительно мая предыдущего года. В двухлетней ретроспективе сокращение к маю 2014 г. составило 14,5% и 15,6%, соответственно. Продажи непродовольственных товаров, среди которых есть товары среднего и длительного срока использования, сократились за эти два года в

¹ Социально-экономическое положение России в январе-мае 2016 г. / Аналитический доклад Росстата.

большей степени, несмотря на то, что цены на непродовольственные товары росли не так быстро, как на продовольственные.

Удельный вес пищевых продуктов в структуре оборота розничной торговли, включая напитки, и табачных изделий составил в мае 2016 г. 49,4%, непродовольственных товаров - 50,6%, ровно такие же цифры наблюдалась в мае 2015 г. В мае 2013-2014 гг. продовольствие обеспечивало 47,7% оборота розничной торговли.

Детализация продаж алкогольных напитков населению, выраженная не в деньгах, а в абсолютном алкоголе², показала их снижение за январь-май 2016 г. на 2,4% к январю-маю 2015 г. (годом ранее сокращение составило -3,7%). Таким образом, розничные продажи алкогольных напитков, выраженные в абсолютном алкоголе, снизились к январю-маю 2014 г. на 6%, в том числе продажи водки сократились за два года на 8,8%, коньяка и коньячных изделий – на 6,3%. В наибольшей степени сократились продажи слабоалкогольных напитков (содержащих не более 9% алкоголя) - на 17% в 2016 г. и на 24% в 2015 г. Также снизились продажи шампанского и игристых вин: -7% в январе-мае 2016 г. и -3% в 2015 г. Продажи винодельческой продукции, кроме шампанского и игристых вин, показали в этом году небольшой рост, +2%. Сокращение продаж алкоголя можно воспринимать, как положительный эффект экономического кризиса. Однако, снижение розничных продаж могло стать следствием перехода к потреблению алкогольных напитков, произведенных в секторе домашних хозяйств, и изменение поведения потребителей в данном вопросе требует дальнейшего изучения.

В июне 2016 г. потребительские цены выросли на 0,4% относительно предыдущего месяца, с начала года рост цен составил 3,3%³ (в июне 2015г. – 0,2%, с начала года – 8,5%). В том числе продовольственные товары подорожали с начала года на 3,2% (в июне 2015 г. – 10,8%), непродовольственные товары – на 3,8% (в июне 2015 г. – 8,7%), услуги – на 2,7% (4,9%, соответственно). Инфляция в годовом выражении (т.е. к соответствующему месяцу предыдущего года) даже несколько выросла – до 7,5%, по сравнению с 7,3%, фиксировавшихся в трех предыдущих месяцах. Настораживает тот факт, что на фоне

² Социально-экономическое положение России в январе-мае 2016 г. / Аналитический доклад Росстата.

³ Об индексе потребительских цен в июне 2016 г. Срочная информация по актуальным вопросам. Росстат.

сезонного замедления цен на продовольственные товары (которые выросли лишь на 0,1%) ускорился рост цен на непродовольственные товары (0,5%) и услуги (0,6%).

Росстат отмечает снижение цен на отдельные виды овощей и фруктов в июне по сравнению с предыдущим месяцем. Так, огурцы свежие подешевели на 27,3%, капуста белокочанная свежая - на 13,0%, помидоры свежие - на 11,1%, бананы - на 10,2%, виноград - на 5,8%, лимоны - на 4,5%. Вместе с тем цены на картофель выросли на 30,1%, свёклу столовую - на 18,3%, морковь - на 6,7%, лук - на 5,2%, чеснок - на 2,1%. Также в июне 2016 г. наблюдается небольшое снижение цен на свинину, говядину, печень говяжью, баранину (кроме бескостного мяса), сыр. В то время как цены на рыбу, охлажденную и мороженую разделанную, а также на рыбные консервы, наоборот, выросли.

Несмотря на снижение уровня цен на плодоовощную продукцию, мясо, птицу и куриные яйца, стоимость условного (минимального) набора продуктов питания в июне выросла еще на 2,1%, а с начала года такой набор подорожал уже на 6,7%. Лидером удорожания среди продуктов питания стали сахар-песок (рост на 2,4%) и крупа и бобовые (1,9%).

В разрезе групп товаров и услуг согласно целям индивидуального потребления можно отметить следующие особенности годовой динамики цен (июнь к июню предыдущего года) за пять лет с 2012 г. по 2016 г. Рост цен на жилищные и коммунальные услуги за последние пять лет стабильно держался в пределах 8,5% - 9,6%. Цены на образование также не продемонстрировали всплеска в июне 2015 г. (рост 9-12% за эти годы). Алкогольные напитки в июне 2016 г. подорожали меньше, чем за предыдущие годы: за рассматриваемый период темпы роста цен постепенно снизились с 19% до 7% в год. Темпы роста цен на табачные изделия независимо от кризиса остаются стабильно высокими на протяжении пяти лет, 21-29% в год. В здравоохранении рост цен в 2016 г. оказался ниже, чем за предыдущие четыре года, чего удалось добиться за счет значительного снижения темпов роста цен на медикаменты и лечебное оборудование с 24,2% до 5,7% за последний год. Транспортные средства, одежда, обувь, а также организация отдыха в июне 2016 г. подорожали значительно, чем это было в 2013-2014 г. Рост цен на продукты питания и безалкогольные напитки в июне текущего года оказался

на уровне аналогичного показателя 2013 г., 6,1%, в то время как в 2014 и в 2015 гг. цены в данном сегменте росли сильнее, на 9,5% и на 20,7% с июня по июнь, соответственно.

Стоимость условного (минимального) набора продуктов питания в расчете на месяц в среднем по России составила 3816,6 рубля (в конце июня 2015г. - 3792,7 рубля), и по сравнению с предыдущим месяцем выросла на 2,1% (с начала года - на 6,7%). Набор включает 33 наименования продуктов питания и отражает соотношение средних потребительских цен на продовольствие по субъектам Российской Федерации. Традиционно, в число регионов с максимальной стоимостью набора (в 1,5-2,4 раза выше среднероссийского) входят Чукотский автономный округ, Магаданская область, Камчатский край, республика Саха (Якутия) и Сахалинская область. Стоимость продуктового набора в июне 2016 г. минимальна в Курской, Белгородской, Саратовской, Липецкой областях и Республике Мордовия – примерно 80% от среднероссийского.

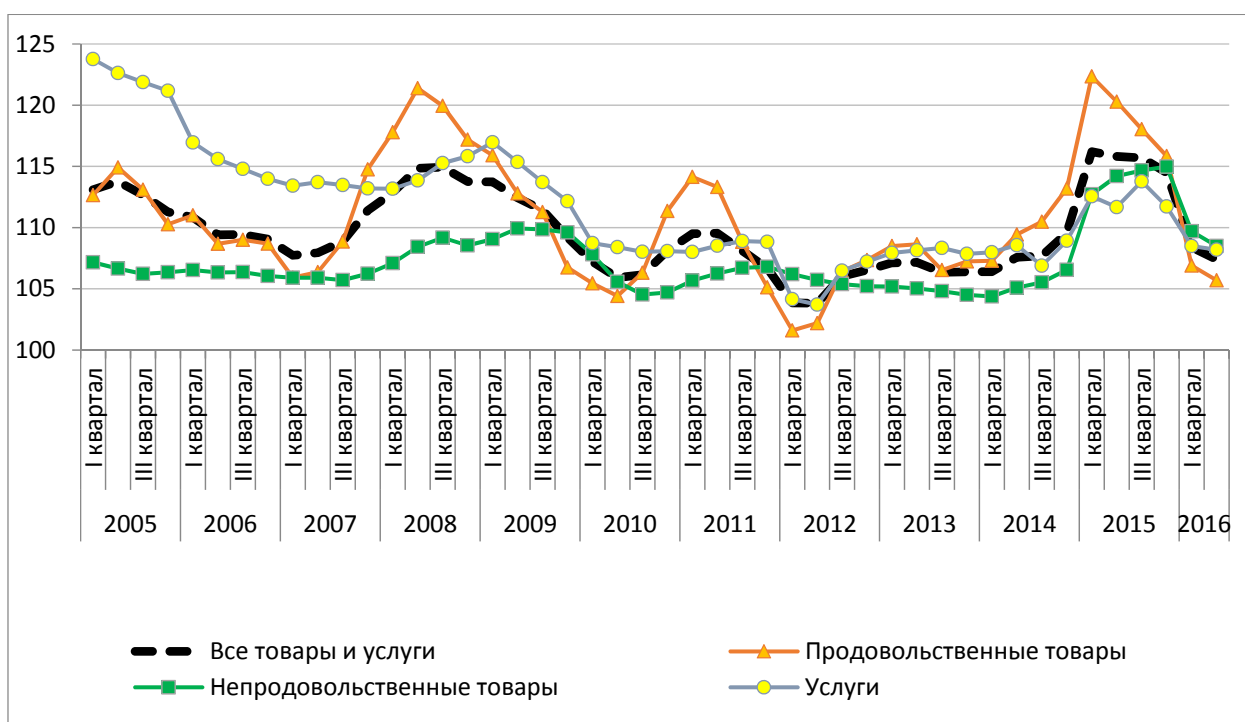


Рисунок 2 – Индекс потребительских цен на продовольственные, непродовольственные товары и услуги, квартал к соответствующему кварталу предыдущего года, %

В поквартальной динамике потребительские цены во втором квартале 2016 г. вернулись к характерным для 2013-2014 гг. темпам роста относительно аналогичного периода предыдущего года (+7,4%). Таким образом, всплеск инфляции, произошедший в 2015 г., сгладился. Если рост цен удастся удержать в текущих границах, то годовая

инфляция также окажется невысокой. Следует отметить, что аналогичный прошлогоднему рост потребительских цен произошел в 2008 г. (+15%) (Рисунок 2). В обоих случаях главным драйвером инфляции стал рост цен на продукты питания (от +20% до +22%). С высокой потребительской инфляцией, более 20%, Российская Федерация начинала 2000-е годы, в 2005 г. также наблюдался высокий рост цен, 14%, поэтому текущие показатели в целом можно считать скорее привычными, чем аномальными. Особенностью 2015 г. является то, что значительно выросли цены во всех трех потребительских сегментах – на продовольственные, непродовольственные товары и на услуги, что связано с ростом курса валют.

Динамика рынка труда

Как и в прошлом году, в мае 2016 г. наблюдалась позитивная динамика по основным характеристиками рынка труда. На рынке труда в мае продолжилось оживление - увеличивались как спрос, так и предложение рабочей силы. Продолжил рост показатель численности занятых, в мае этого года он оказался на 463 тыс. больше, чем в апреле, тогда как численность рабочей силы выросла на 246 тыс. человек по сравнению с апрелем. Такой рост был обеспечен снижением числа как безработных, так и не участвующих в рабочей силе. Безработица после пика, приходящегося обычно на конец зимы - начало весны, к лету серьезно снижается. В мае 2016 г. число безработных составило 4,3 млн. человек или 5,6% от всей рабочей силы (5,9 % - в апреле 2016 г.) Следует отметить, что с исключением сезонного фактора безработица, по оценкам Минэкономразвития, второй месяц подряд остается на уровне 5,7 % от рабочей силы.

Численность официально зарегистрированных безработных в мае 2016 г. составила 1,01 млн. человек (1,3 % рабочей силы), что на 4,5% ниже по сравнению с апрелем и практически на уровне предыдущего года (лишь на 0,5 % больше чем в мае 2015 г.).

Потребность работодателей в работниках, заявленная в государственные службы занятости населения, постепенно увеличивается с февраля текущего года и в мае достигла 1,42 млн. вакансий – на 15% больше чем в апреле и на 3% больше чем года назад.

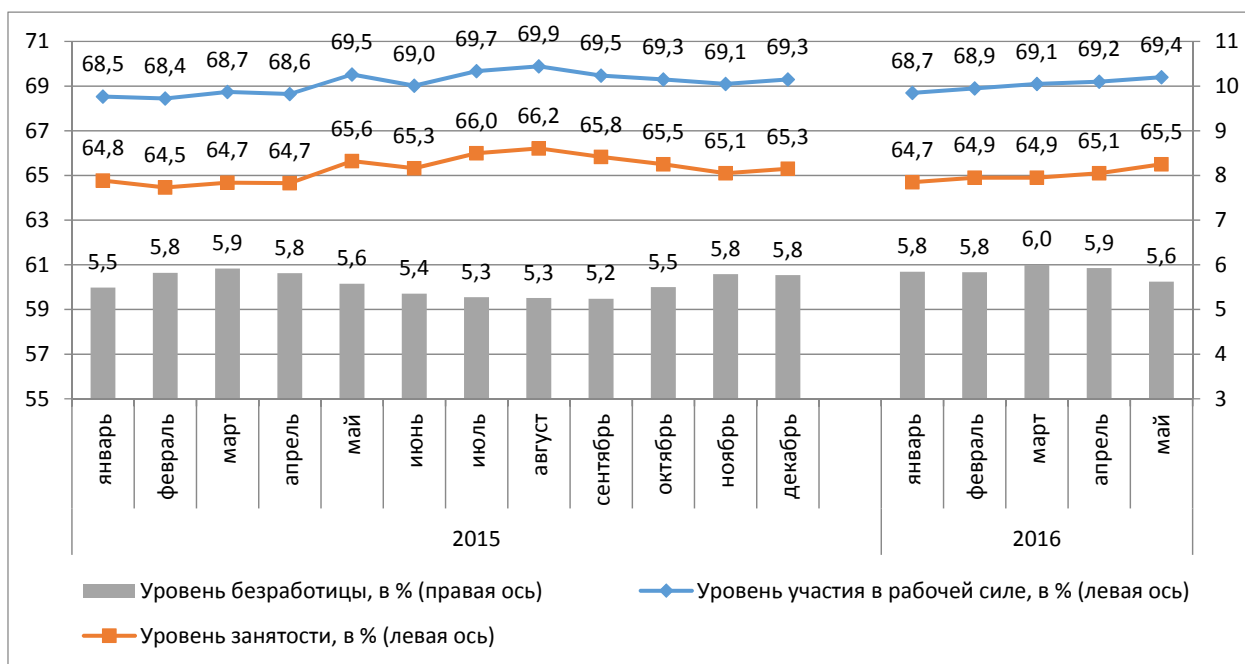


Рисунок 3 – Уровни занятости, безработицы и участия в рабочей силе в 2015-2016 гг., %

По оценкам Росстата среднемесячная заработная плата в мае 2016 г. составила 36570 рублей, что в номинальном выражении на 6,2% больше мая прошлого года. В реальном выражении, тем не менее, продолжается незначительное падение, заработные платы на 1,0% ниже, чем в соответствующем периоде прошлого года. Просроченная задолженность по заработной плате держится на минимальном уровне и составлял на начало июня менее 1% от месячного фонда оплаты труда.

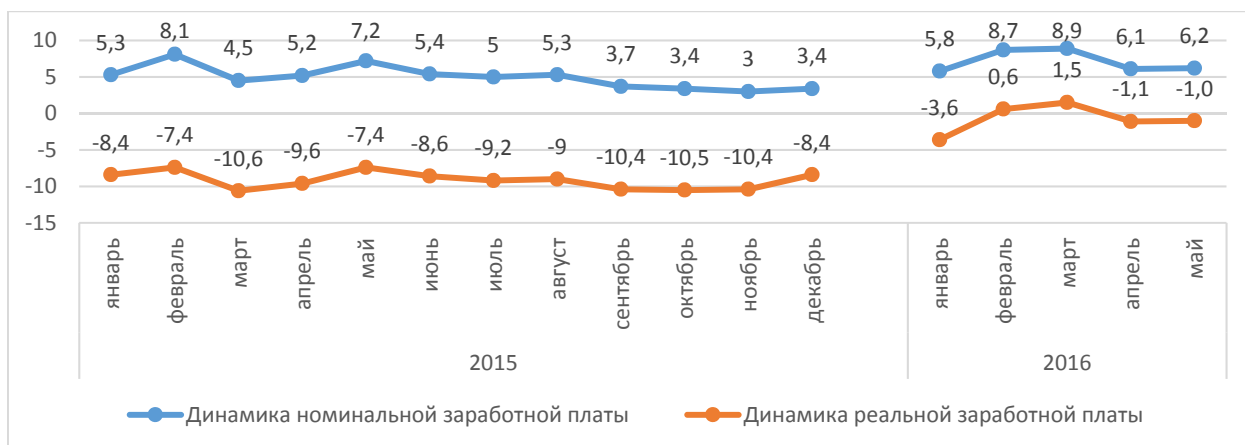


Рисунок 4 – Прирост номинальных и реальных заработных плат относительно соответствующего показателя прошлого года, в %

В целом ситуация на рынке труда остается стабильной, существенных изменений не наблюдается.

2 ПОЛОЖЕНИЕ СЕКТОРА ДОМАШНИХ ХОЗЯЙСТВ:

СТАТИСТИЧЕСКИЙ АНАЛИЗ И СОЦИОЛОГИЧЕСКИЙ МОНИТОРИНГ

Доходы и уровень бедности населения

Реальные располагаемые денежные доходы населения, реальная заработная плата и реальный размер назначенных пенсий снизились в мае 2016 г. по сравнению с аналогичным периодом 2015 г. соответственно на 5,7%, 1,0% и 4,3%⁴ (рис. 5).

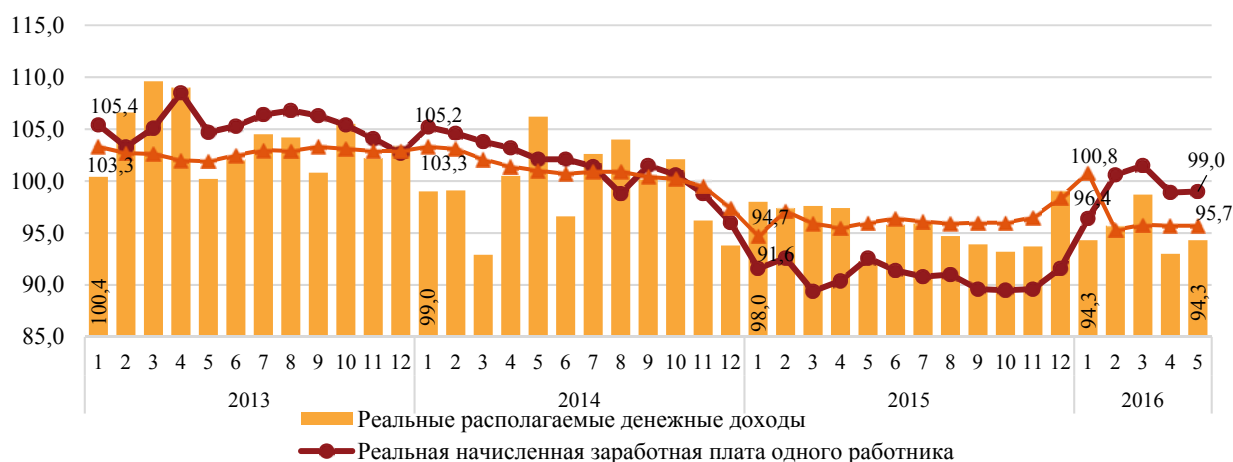


Рисунок 5 – Динамика реальных располагаемых денежных доходов населения, реальной назначенной заработной платы и реального размера назначенных пенсий, в 2013- 2016 гг, в % к соответствующему периоду предыдущего года

В целом в январе-мае 2016 г. по сравнению с аналогичным периодом прошлого года падение реальных располагаемых денежных доходов населения составило 4,9%, реальной заработной платы – 0,8%, а реального размера назначенных пенсий – 3,4%.

По предварительным данным Росстата заработная плата в сфере добычи топливно-энергетических полезных ископаемых, производства нефтепродуктов, транспортирования по трубам, в сфере рыболовства, в сферах государственного управления и обеспечения военной безопасности, социального страхования снизилась в номинальном выражении в апреле 2016 г. по сравнению с аналогичным периодом 2015 г. Кроме того, в реальном выражении в апреле 2016 г. по сравнению с аналогичным периодом 2015 г. заработная плата снизилась в отдельных производственных отраслях, а также в сферах образования и здравоохранения.

⁴ Социально-экономическое положение России в январе-мае 2016 г. / Аналитический доклад Росстата.

Объем просроченной задолженности по заработной плате остается низким и составил на 1 июня 2016 г. менее 1% месячного фонда заработной платы работников наблюдаемых видов экономической деятельности.

В структуре использования денежных доходов населения в январе-мае 2016 г. по сравнению с аналогичным периодом предыдущего года существенных изменений не произошло.

По данным Объединенного кредитного бюро наблюдаются высокие темпы роста просроченных ипотечных кредитов: в период с января по май 2016 г. количество просроченных ипотечных кредитов увеличилось на 22%, а объем просроченной задолженности по ипотеке – на 17%.⁵ По данным Национального агентства финансовых исследований у половины ипотечных заемщиков выплаты по ипотечному кредиту составляют более 30% их доходов.⁶

Уровень бедности в I кв. 2016 г. составил 15,7%.⁷ Произошло незначительное снижение уровня бедности в I кв. 2016 г. относительно уровня аналогичного периода предыдущего года (на 0,2 п.п.), в то же время уровень бедности остается выше уровня бедности, наблюдавшегося в аналогичные периоды 2012-2014 гг. (рис. 6).



Рисунок 6 – Уровень бедности, в I кв. 2012-2016 гг., %

Важно отметить, что величина прожиточного минимума в I кв. 2016 г. увеличилась по сравнению с уровнем в I кв. 2015 г. лишь на 1,2% для всего населения. В то же время

⁵ Доля просроченных кредитов по итогам мая впервые превысила 18% / Объединенное кредитное бюро. – 22.06.2016 г.

⁶ Национальное агентство финансовых исследований, Каждый пятый заемщик платит по кредиту больше трети семейного дохода, http://nacfin.ru/kazhdyy-pyatyj-zaemshhik-platit-po-kreditu-bolshe-treti-semejnego-doxoda/#_ftn1

⁷ Росстат, О соотношении денежных доходов населения с величиной прожиточного минимума и численности малоимущего населения в целом по Российской Федерации в I квартале 2016 года; Росстат, Социально-экономическое положение России, 2012-2016 гг.

индекс потребительских цен в I кв. 2016 г. составил 108,4% к I кв. 2015 г. Подобная «аномалия», когда рост прожиточного минимума был ниже индекса потребительских цен ранее наблюдалась только в I кв. 2012 г. Тогда величина прожиточного минимума сократилась по отношению к аналогичному периоду предыдущего года на 2,6%, при росте потребительских цен на 3,9%.

Столь незначительный рост величины прожиточного минимума в I кв. 2016 г. по отношению к I кв. 2015 г. объясняется структурой потребительской корзины. Около трети объема продуктов питания, входящих в потребительскую корзину, составляют такие овощи как картофель, капуста белокочанная, лук репчатый, свёкла столовая и морковь. По данным Росстата⁸ средние цены на указанные овощи снизились в I кв. 2016 г. по отношению к I кв. 2015 г. на 20-38%.

Поскольку размер прожиточного минимума практически не изменился в I кв. 2016 г. по сравнению с аналогичным периодом прошлого года, то среднедушевые денежные доходы, среднемесячная номинальная начисленная заработная плата и средний размер назначенных пенсий выросли относительно величины прожиточного минимума, несмотря на их падение в реальном выражении⁹ (рис. 7).

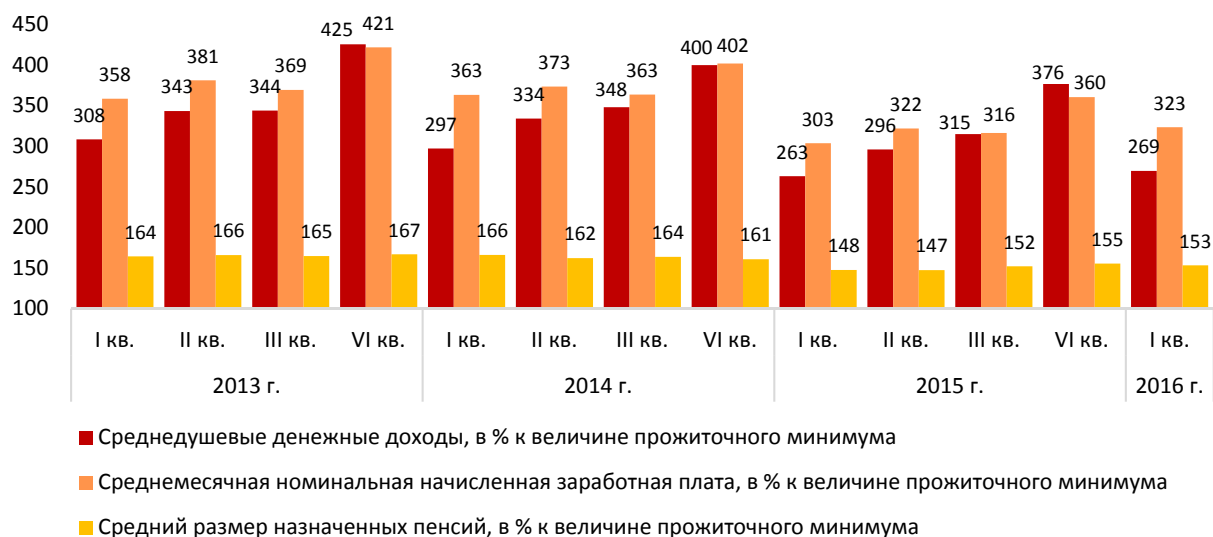


Рисунок 7 – Соотношение денежных доходов, заработной платы и пенсий с величиной прожиточного минимума, 2013-2016 гг., в % от величины прожиточного минимума

⁸ Росстат, Центральная база статистических данных

⁹ В соотношении с заработной платой применялась величина прожиточного минимума для трудоспособного населения, а в соотношении с пенсией – величина прожиточного минимума для пенсионеров.

В то же время соотношения денежных доходов, заработной платы и пенсий с величиной прожиточного минимума в I кв. 2016 г. остаются ниже уровня соответствующих соотношений в 2013-2014 гг.

Несмотря на статистическое снижение бедности, социологические опросы в I кв. 2016 г. продолжили фиксировать ухудшение самооценки населением своего материального положения. По данным выборочного обследования потребительских ожиданий населения Росстата за I кв. 2016 г. доля респондентов, негативно оценивающих свое текущее материальное положение, увеличилась до 33,9% (для сравнения в I кв. 2015 г. она составляла 32,7%, а в I кв. 2014 г. – 28,0%)¹⁰ (рис. 8).

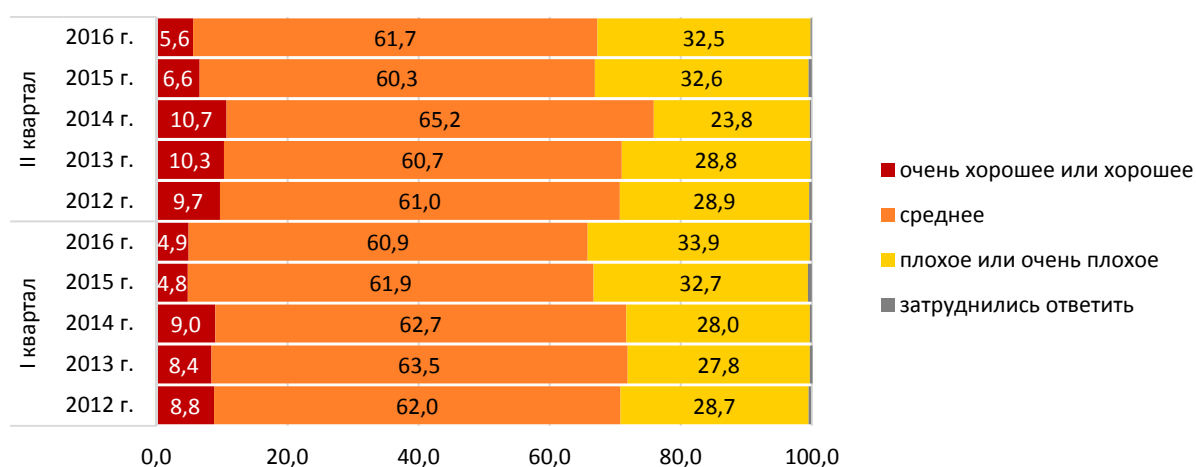


Рисунок 8 – Мнение населения о текущем материальном положении в I и II кв. 2012-2016 гг., %

Во II кв. 2016 произошло сезонное улучшение самооценки населением своего материального положения. Однако по сравнению со II кв. 2015 г. доля респондентов, оценивающих свое текущее материальное положение как «очень хорошее» или «хорошее», сократилась с 6,6% до 5,6%. При этом увеличилась доля респондентов, оценивающих свое текущее материальное положение как «среднее».

По данным опроса Аналитического центра «Левады-Центр», проведенного в мае 2016 г. степень напряженности между богатыми и бедными повысилась по сравнению с 1994 г. и 2009 г. (рис. 9).¹¹

¹⁰ Росстат, Потребительские ожидания в России в I квартале 2016 г.

¹¹ Левада-Центр, «Точки разногласий» в обществе, 27.06.2016, <http://www.levada.ru/2016/06/27/tochki-raznoglasij-v-obshhestve/>

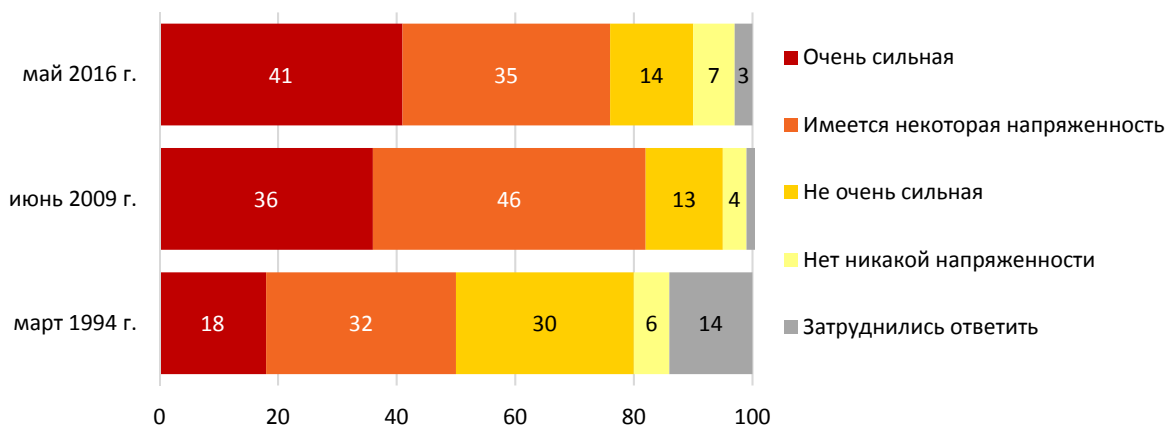


Рисунок 9 – Степень напряженности между богатыми и бедными, март 1994 г., июнь 2009 г. и май 2016 г., % ответивших

Источник: репрезентативный по РФ опрос населения от 18 лет и старше, проведенный Аналитическим центром «Левада-Центр» 27-30 мая 2016 г., 800 респондентов.

Данные опроса населения, проведенного Институтом социального анализа и прогнозирования в марте 2016 г.,¹² свидетельствуют о том, что население, относящее себя к низшему социальному слою, в большей степени ощущает ухудшение своего материального положения, чем наиболее обеспеченные слои населения (80% против 28%), и вынуждено существенно экономить даже на предметах первой необходимости: продуктах питания- 73%, одежде – 68% и лекарствах – 50% (рис. 10).

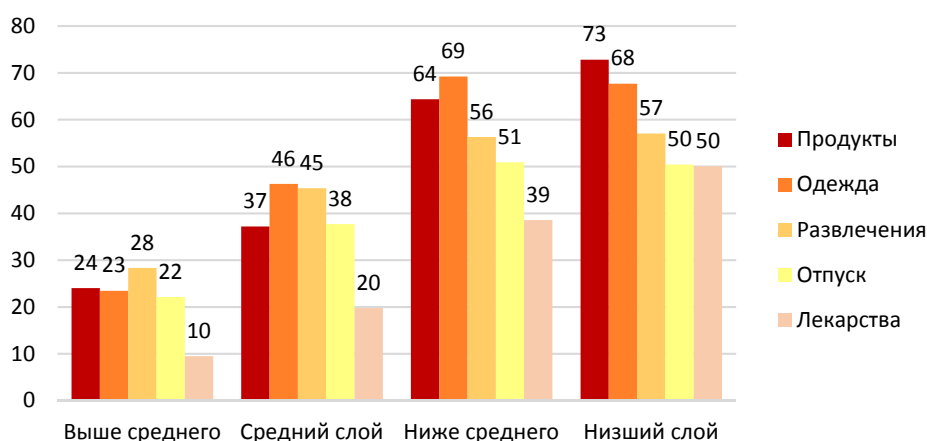


Рисунок 10 – Доля домохозяйств, экономивших на отдельных видах товаров и услуг, в зависимости от их самооценки социального слоя, %

¹² Репрезентативный по РФ опрос населения. Количество респондентов 3039 чел.

Продолжающуюся тенденцию к экономии подтверждают данные исследования Ромир: в июне 2016 г. повседневные расходы населения сократились по сравнению с предыдущим месяцем на 11,4%, что существенно превышает сезонное сокращение расходов, наблюдавшееся в аналогичный период 2014 г. (6,7%) и 2015 г. (6,3%).¹³

Представления населения о масштабах кризиса

Представления о характере изменений экономического положения страны

В июне 2016 г. продолжили укрепляться представления о стабилизации экономической ситуации в стране. Выросла численность тех, кто считает, что изменений не происходило, и одновременно снизилась численность считающих, что ситуация ухудшилась. Вместе с тем, число пессимистов еще достаточно велико: совокупность респондентов, видящих ухудшение ситуации и рассматривающих ее как полномасштабный кризис, превышает 30% (Таблица 1).

Таблица 1 – Распределение ответов на вопрос: «Как изменилось за последнее время экономическое положение страны?», %

Характер изменений	Число респондентов			
	Февраль 2015	Май 2015	Май 2016	Июнь 2016
Улучшилось	2,7	6,9	4,7	4,6
Не изменилось	17,3	32,3	35,2	38,0
Незначительно ухудшилось	32,6	28,8	24,2	22,8
Заметно ухудшилось	37,1	22,8	26,4	24,6
Происходит полномасштабный кризис	7,9	5,6	7,7	6,6
Затруднились ответить	2,4	3,6	1,8	3,6

Представления о перспективах выхода из кризиса

По-прежнему население не имеет четких представлений о перспективах выхода из кризиса: 16% не смогли дать ответ о возможных сроках улучшения ситуации. Наибольшая группа респондентов считает, что негативные явления в экономике будут продолжаться в течение 1-2-х лет, но поскольку подобные ответы они дают уже в течение 1-2-х лет, горизонт выхода из кризиса естественным образом отдалается (Рисунок 11).

¹³ Ромир, Сезонный провал расходов, 07.07.2016, http://romir.ru/studies/805_1467838800/

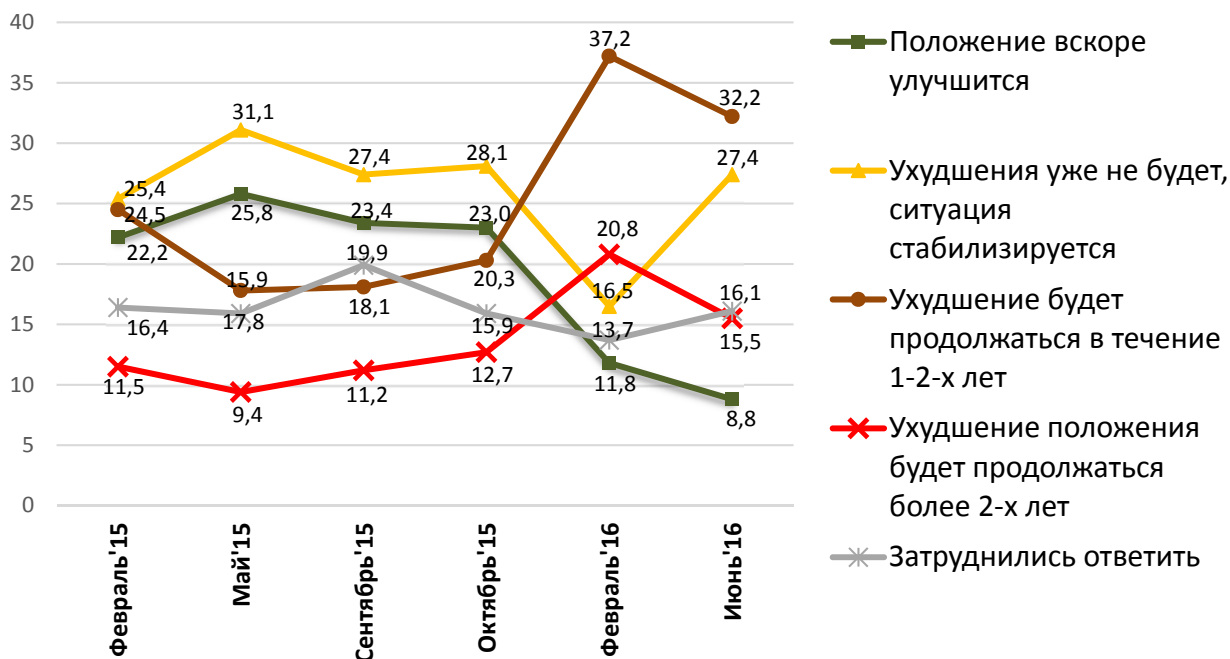


Рисунок 11 – Оценка длительности негативных эффектов в экономике, %

Влияние кризисных явлений на жизнедеятельность населения

Несмотря на в целом несколько больший оптимизм в оценках текущей ситуации и перспектив выхода из кризиса, по-прежнему велика численность респондентов, считающих, что кризис затронул их лично (Рисунок 12).

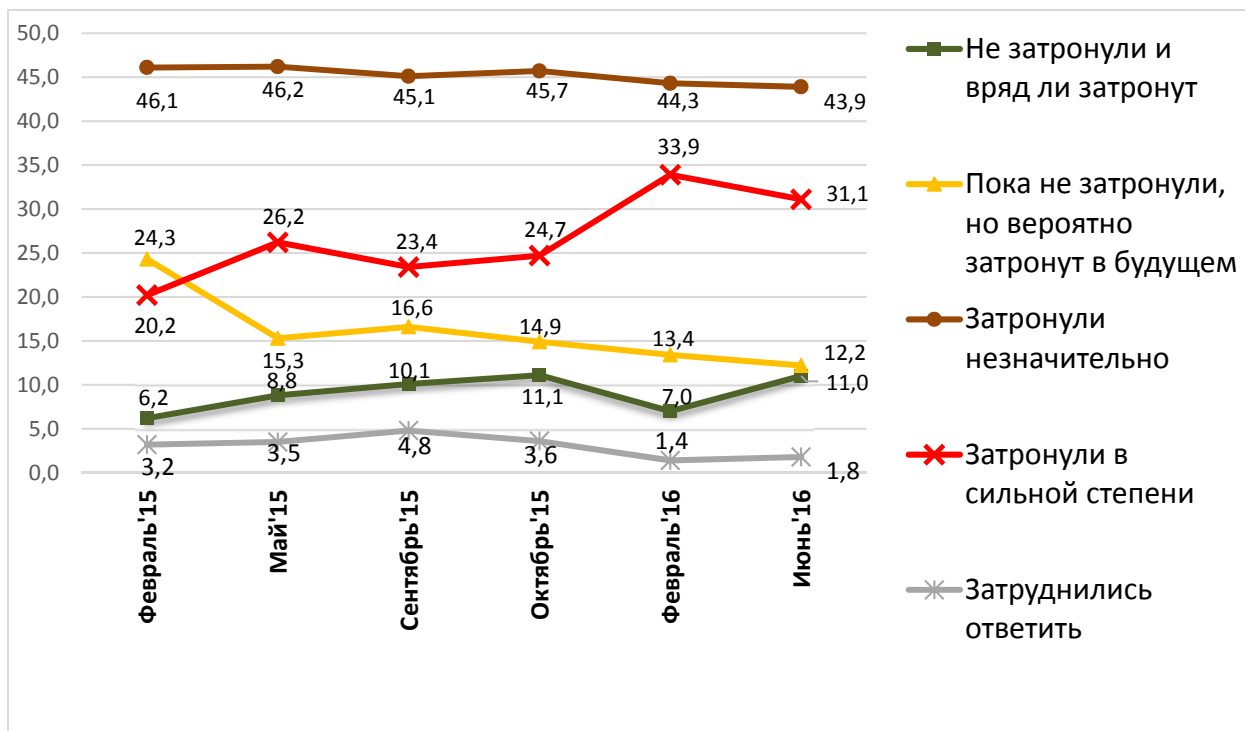


Рисунок 12 – Оценка влияния кризисных явлений, %

Численность тех, кто сообщает об ухудшении своего материального положения, составляет 46,8%, что на 2% меньше, чем это было месяцем раньше (Рисунок 13).

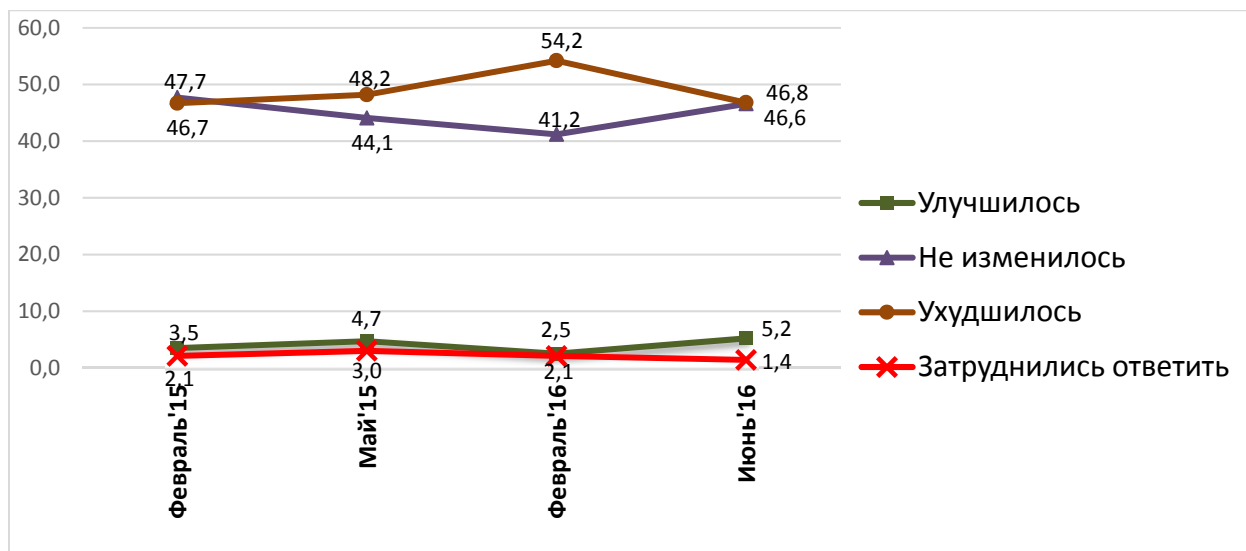


Рисунок 13 – Субъективная оценка динамики материального положения, %

Социально-экономические эффекты кризиса

Изменения в сфере занятости

По сравнению с прошлым месяцем явным образом снизились негативные ожидания в отношении возможности потерять работу – с 35,8% до 27%. Доля тех, кто потерял работу за время кризиса, составило ту же величину, что месяцем раньше – 15%¹⁴ (Рисунок 14).

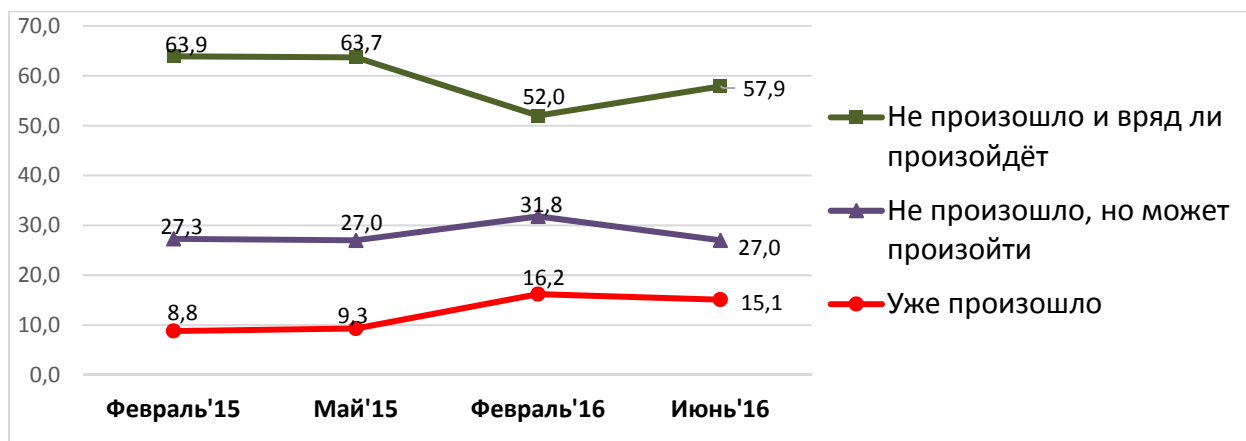


Рисунок 14 – Потеря работы, %

¹⁴ С возможным последующим трудоустройством.

По-прежнему высока (на уровне четверти респондентов) доля тех, чья зарплата снизилась, и такая же доля респондентов ожидает подобного в будущем (Рисунок 15).

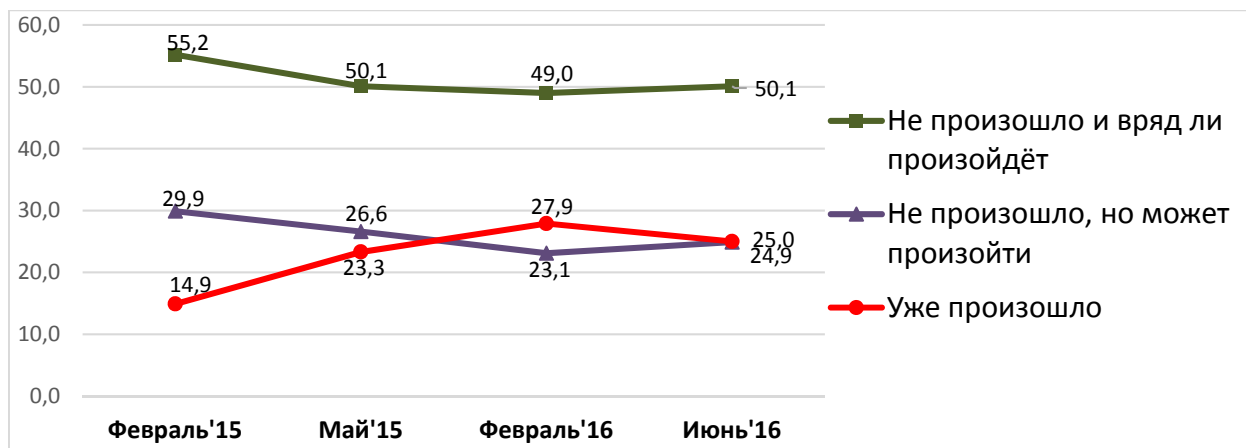


Рисунок 15 – Снижение заработной платы, %

Среди последствий кризиса в сфере занятости в положительном ключе можно оценить снижение задержек в выплате зарплат. Другие негативные эффекты кризиса имеют примерно такой же масштаб, какой отмечался в прежних замерах (Таблица 2).

Таблица 2 – Негативные эффекты в сфере занятости, %

Негативные эффекты	Февраль 2015	Май 2015	Февраль 2016	Июнь 2016
Переход на неполную рабочую неделю	4,8	4,7	7,4	6,0
Уход в неоплачиваемый отпуск	2,9	3,7	6,1	6,2
Снижение размера заработной платы	14,9	23,3	27,9	25,0
Задержки выплаты заработной платы			21,5	18,6
Переход к неформальным формам оплаты труда	7,0	7,9	10,3	8,8

По-прежнему достаточно весом навес негативных ожиданий, которые не уменьшаются, несмотря на более оптимистические оценки экономической реальности (Таблица 3).

Таблица 3 – Риски (предполагаемые негативные эффекты) в сфере занятости, %

Негативные эффекты	Февраль 2015	Май 2015	Февраль 2016	Июнь 2016
Переход на неполную рабочую неделю	22,6	25,3	24,8	24,6
Уход в неоплачиваемый отпуск	23,3	26,6	22,5	23,6
Снижение размера заработной платы	29,9	21,1	23,1	24,9
Задержки выплаты заработной платы			23,8	23,2
Переход к неформальным формам оплаты труда	19,4	18,2	17,3	19,0

Снижение потребительской активности

Население по-прежнему живет в режиме экономии, сокращая расходы на товары и услуги. Из положительных трендов можно отметить некоторое сокращение доли тех, кто перестал обращаться к образовательным и медицинским услугам. Сокращение, впрочем, незначительное (Таблица 4).

Таблица 4 – Сокращение расходов на товары и услуги, % от тех, кто до кризиса их потреблял

Отказались / сократили расходы на:	Февраль 2015	Май 2015	Февраль 2016	Июнь 2016
Приобретение определенных продуктов	53,3	49,1	54,1	52,7
Приобретение одежды и обуви	-	-	42,5	34,0
Приобретение определенных лекарств	25,6	21,5	26,2	26,2
Расходы на платные медицинские услуги	29,7	27,8	32,8	28,7
Расходы на платные образовательные услуги	30,3	24,8	28,4	24,3
Расходы на развлечения	52,6	50,8	58,2	54,4
Расходы на проведение отпуска за границей	60,3	57,5	64,0	65,9
Расходы на проведение отпуска внутри страны	47,8	40,6	44,4	42,4

Адаптационное поведение*Адаптационное поведение в сфере потребления*

Массовой адаптационной практикой стало сокращение расходов на товары и услуги. Даже среди обеспеченных выше среднего к ней прибегает половина соответствующей группы, а бедное население включено в эту практику практически полностью (Таблица 5).

Таблица 5 – Адаптационные стратегии в сфере потребления в зависимости от уровня материального положения, %

Уровень материальной обеспеченности (по самооценке)	Февраль 2015	Май 2015	Февраль 2016	Июнь 2016
Сокращают расходы на товары и услуги				
Низкий	84,1	80,2	88,4	92,2
Средний	68,5	72,0	75,4	76,8
Выше среднего	53,1	49,6	47,7	51,8

Адаптационное поведение в сфере занятости

В мае отмечалась большая адаптационная активность в сфере занятости: увеличилась, хотя и незначительно, численность нашедших вторую работу, разовые или

регулярные подработки. Это могло быть началом новой тенденции, а могло быть случайным всплеском. К сожалению, данные за июнь 2016 показали, что верным оказалось второе предположение. Устойчивой тенденцией оказался рост численности тех, кто в качестве демпфирования кризиса использует ЛПХ (Таблица 6).

Таблица 6 – Адаптационное поведение в сфере занятости, %

Виды деятельности	Февраль 2016	Март 2016	Май 2016	Июнь 2016
Нашли вторую работу	4,6	3,3	6,3	4,9
Нашли разовые подработки	11,1	12,0	14,3	10,6
Нашли регулярные подработки	6,7	5,0	9,7	6,9
Стали выращивать больше овощей и фруктов	23,8	24,2	29,3	31,9

Таким образом, главным трендом является негативная стабилизация – готовность рассматривать текущее экономическое положение как нормальное на фоне продолжения воздействия негативных эффектов в сфере занятости – угрозы потери работы, снижения уровня оплаты труда, задержек ее выплаты, неполной занятости. Потребительская активность по-прежнему находится на низком уровне, хотя численность сокращающих потребление медицинских и образовательных услуг несколько снизилась. Наиболее массовой адаптационной стратегией является занятость в ЛПХ.

БИБЛИОГРАФИЧЕСКИЙ СПИСОК

1. 2014-2015 годы: экономический кризис – социальное измерение. Под ред. Т.М. Малевой. Научный доклад. – Москва, Издательство Дело, 2016. – 112 с.
2. Авраимова Е.М., Бурдяк А.Я., Гришина Е.Е., Гурвич Е.Т., Зубаревич Н.В., Логинов Д.М., Ляшок В.Ю., Малева Т.М., Мкртчян Н.В., Полякова А.Г., Флоринская Ю.Ф., Цацура Е.А. Ежемесячный мониторинг социально-экономического положения и самочувствия населения: 2015 г. - май 2016 г / Под редакцией Т.М. Малевой. М., 2016. 39с.
3. Авраимова Е.М., Бурдяк А.Я., Гришина Е.Е., Зубаревич Н.В., Кириллова М.К., Логинов Д.М., Ляшок В.Ю., Малева Т.М., Мкртчян Н.В., Полякова А.Г., Тындик А.О., Флоринская Ю.Ф., Хасанова Р.Р. Экономический кризис – социальное измерение. Информационно-аналитический бюллетень. М., 2015. Выпуск 3. 107с.
4. Долгосрочная (до 2050 г.) Концепция социальной политики в Российской Федерации. / Малева Т.М., Зубаревич Н.В. и др. Статья в открытом архиве № 2608913 06.05.2015

5. Долгосрочная концепция социальной политики Российской Федерации до 2050 г./ Малева Т.М., Зубаревич Н.В., Гурвич Е.Т. и др. Статья в открытом архиве № 2542901 26.12.2014

6. Доля просроченных кредитов по итогам мая впервые превысила 18% / Объединенное кредитное бюро. – 22.06.2016 г. – [Электронный ресурс]. URL: <http://www.bki-okb.ru/press/news/dolya-prosrochennyh-kreditov-po-itogam-maya-vpervye-prevysila-18>

7. Каждый пятый заемщик платит по кредиту больше трети семейного дохода / Национальное агентство финансовых исследований. – [Электронный ресурс]. URL: http://nacfin.ru/kazhdyj-pyatyj-zaemshhik-platit-po-kreditu-bolshe-treti-semejogo-doxoda/#_ftn1

8. О соотношении денежных доходов населения с величиной прожиточного минимума и численности малоимущего населения в целом по Российской Федерации в I квартале 2016 года. – Росстат, Социально-экономическое положение России, 2012-2016 гг.

9. Об индексе потребительских цен в июне 2016 г. Срочная информация по актуальным вопросам. – Росстат. – [Электронный ресурс]. URL: http://www.gks.ru/bgd/free/b04_03/IssWWW.exe/Stg/d01/133.htm

10. Потребительские ожидания в России в I квартале 2016 г. / Росстат. – М.: Росстат, 2016.

11. Сезонный провал расходов / Ромир. – 07.07.2016. – [Электронный ресурс]. URL: http://romir.ru/studies/805_1467838800/

12. Социально-экономическое положение России в январе-мае 2016 г. / Аналитический доклад Росстата. – [Электронный ресурс]. URL: http://www.gks.ru/wps/wcm/connect/rosstat_main/rosstat/ru/statistics/publications/catalog/doc_1140086922125

13. Точки разногласий в обществе / Левада-Центр. – 27.06.2016 г. – [Электронный ресурс]. URL: <http://www.levada.ru/2016/06/27/tochki-raznoglasij-v-obshhestve/>