

Российская академия народного хозяйства
и государственной службы
при Президенте Российской Федерации

Т. М. Малева, Е. М. Аврамова

Новые экономические вызовы: каков запас прочности российского населения?



|Издательский дом ДЕЛО|

МОСКВА | 2015

УДК 314.152.2

ББК 60.74(2)

М18

Малева, Т. М., Авраимова, Е. М.

М18 Новые экономические вызовы: каков запас прочности российского населения? / Т.М. Малева, Е.М. Авраимова. — М. : Издательский дом «Дело» РАНХиГС, 2015. — 76 с. — (Научные доклады: социальная политика).

ISBN 978-5-7749-1035-9

Доклад подготовлен на базе исследования «Потенциал роста экономической активности населения, социальная динамика населения и риски возникновения трудных жизненных ситуаций», проведенного Институтом социального анализа и прогнозирования РАНХиГС в 2014 г. Цель исследования состояла в выявлении барьеров и перспектив роста экономической активности населения. Информационная база исследования – опрос 4800 респондентов в трех регионах России, различающихся уровнем социально-экономического положения.

В работе определены ресурсные характеристики, влияющие на экономическую активность населения, выявлены значения факторов, определяющих ее рост или, наоборот, торможение, а также установлена связь ресурсного потенциала домохозяйств с уровнем благосостояния.

Полученные результаты говорят о весьма ограниченном эффекте, который может дать сегодняшняя парадигма социальной политики с преобладающими мерами монетарной помощи бедным, которые могут позволить домохозяйствам поддерживать существование на грани физического выживания, но не способствуют устранению структурных предпосылок бедности и предпосылок ее межпоколенного воспроизводства («ловушка бедности»). Разработка мер, направленных на повышение ресурсообеспеченности как самих бедных, так и тех, кто находится в зоне высоких рисков обеднеть, на наш взгляд, должна стать приоритетом будущей социальной политики.

УДК 314.152.2

ББК 60.74(2)

ISBN 978-5-7749-1035-9

© ФГБОУ ВПО «Российская академия народного хозяйства и государственной службы при Президенте Российской Федерации», 2015

Оглавление

Введение	5
1. Факторы экономической активности населения и социальной динамики.	7
1. Благосостояние российских домохозяйств	7
Интегральная оценка благосостояния домохозяйств	19
Интегральный индекс уровня благосостояния	23
2. Влияние демографического фактора на социальную динамику.	24
3. Влияние здоровья на экономическую активность населения	28
4. Образовательный фактор социальной динамики	31
5. Занятость как условие социальной динамики	35
2. Драйверы экономической и социальной активности домохозяйств.	39
1. Дифференциация домохозяйств по уровню ресурсообеспеченности и благосостояния	39
2. Перспективы повышения экономической активности населения	49
3. Актуальные задачи социальной политики	58
Главный вектор социального реформирования.	58
Рынок труда и трудовые отношения	60
Повышение образовательного потенциала населения	62
Демографическая и семейная политика	63
Социальная защита	65
Заключение	70
Список источников	74

Введение

Изменения диспозиции различных слоев и групп населения в социально-экономическом пространстве по-разному происходят в стабильных и нестабильных экономиках [Analyzing Inequality., 2005; Firebaugh, G. and B. Goesling, 2011; Giddens A., 1975; Mobility and Inequality, 2006; Piketty, Thomas, 2002]. Если в достаточно успешных и поступательно развивающихся экономических системах основой социальной динамики стало наращивание человеческого потенциала, главной составляющей которого является уровень образования граждан, то в системах, лишенных стабильности, население опирается на те ресурсы, которые требуют меньше инвестиций в накопление и приносят большую отдачу при реализации.

Ненадежная мировая экономическая конъюнктура, обострение международной страновой конкуренции, окончание периода экономического роста в России, снижение мировых цен на энергоносители, падение курса российского рубля — те обстоятельства, которые изменили макроэкономическую ситуацию в нашей стране, лишив экономические и социальные процессы присущих ей в последние годы признаков стабильности.

Период нестабильности объективно повлечет за собой (и уже повлек) изменения моделей

социально-экономического поведения населения, направленные на адаптацию к формируемой в настоящее время реальности. Очевидно, эти изменения коснутся и механизмов социальной динамики. На какие ресурсы будет опираться российское население при выстраивании моделей поведения в новых социально-экономических условиях? Этому вопросу посвящена настоящая работа.

Российские домохозяйства изначально имеют или накапливают социальные ресурсы, различающиеся по своей структуре и степени развитости [Е. Аврамова, 2012; Е. Аврамова, Т. Малева, 2014; Л. Овчарова, Д. Попова, 2013; Н. Тихонова, 2014]. Именно эти характеристики ресурсной базы домохозяйств можно рассматривать как запас прочности перед вызовами нестабильной внешней среды. Мы используем и развиваем в нашей работе ресурсный подход: в ней не только оценено влияние отдельных ресурсов на социально-экономическое развитие на микроуровне, но и измерены параметры каждого ресурса, играющего роль в повышении экономической активности населения и сокращении социально-экономического неравенства.

Информационной базой исследования послужили результаты опроса населения, проведенного в трех субъектах РФ (Томской, Рязанской и Пермской областях), 18 лет и старше. Основой для отбора являются российские домохозяйства, опросы проведены по месту жительства респондентов. Использована вероятностная территориальная четырехступенчатая стратифицированная выборка, общий объем которой составляет 4800 респондентов — по 1600 в каждом исследуемом субъекте РФ.

Авторы выражают сердечную благодарность сотрудникам Института социального анализа и прогнозирования РАНХиГС, активно участвовавшим в исследовании «Потенциал роста экономической активности населения, социальной динамики населения и риски возникновения трудных жизненных ситуаций», на базе которого подготовлен настоящий доклад: М. Елисеевой, Д. Логинову, С. Мареевой, Л. Рагозиной, А. Тындик, Е. Цацура (Коваленко).

1. Факторы экономической активности населения и социальной динамики

1. Благосостояние российских домохозяйств

При оценке уровня благосостояния населения мы развиваем подход, основанный на многокритериальной оценке, который был положен в основу наших более ранних работ [Средние классы... 2003; Т. Малева, Л. Овчарова, 2008].

Доходы являются базовой характеристикой уровня благосостояния, хотя их оценка в социологических исследованиях зачастую оказывается затруднена в силу нежелания респондентов подробно и честно отвечать на вопросы о своих индивидуальных доходах и доходах домохозяйств в целом. Соответствующие данные, полученные с помощью опросов, обычно оказываются заниженными по сравнению с данными официальной статистики. Однако даже с учетом этого обстоятельства они позволяют получить важную и значимую информацию о характере распределения доходов в обществе в целом, степени их дифференциации.

Ответы представителей домохозяйств на вопрос о доходах показали, что среднемесячный денежный доход российских домохозяйств, включающий в себя все денежные поступления за последний месяц (заработную плату, пенсии, стипендии, другие денежные поступления), составлял на момент опроса 28 204 руб. Медианный показатель среднемесячного дохода домохозяйств составил 25 тыс. руб. Среднемесячные среднедушевые доходы российских домохозяйств составили 12 430 руб.; медианное значение среднемесячного среднедушевого дохода составило 10 500 руб. Среднемесячные среднедушевые доходы почти двух третей домохозяйств находятся в интервале от 5 тыс. до 15 тыс. руб. (63,8 %). Доходы менее 5 тыс. руб. в месяц в расчете на члена домохозяйства имеют 9 % населения (рис. 1).

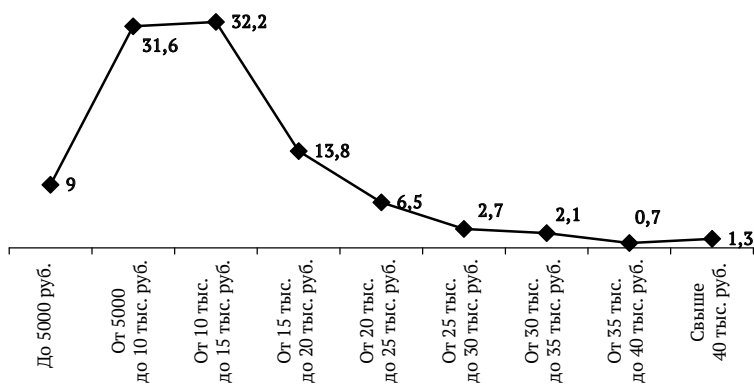


Рис. 1. Распределение среднемесячного среднедушевого дохода российских домохозяйств, %

Более высокими средними показателями дохода по сравнению с двумя другими регионами, попавшими в выборку, характеризовалась Томская область; доходы оказывались выше в областных центрах, а наиболее низкими показателями среднего и медианного дохода отличались села (табл. 1).

Если говорить об источниках доходов помимо заработной платы, то 46,9 % домохозяйств имели среди них пенсии, а остальные виды доходов были распространены значи-

тельно реже. Так, пособия по безработице кого-то из членов семьи указали в качестве источника доходов за последний год 1,8 % домохозяйств, стипендии — 4,0 %, алименты — 3,0 %, пособия на детей — 3,7 %, а другие выплаты по линии социальной защиты (материальная помощь, жилищные субсидии, выплаты взамен льгот на ЖКУ) получали 16 % домохозяйств.

Таблица 1. Среднемесячный среднедушевой доход домохозяйств в различных регионах и типах поселений, руб.

Доход	Среднее	Медиана
<i>Регион</i>		
Рязанская область	11 462	10 тыс.
Пермский край	11 714	10 тыс.
Томская область	13 913	11 600
<i>Тип населенного пункта</i>		
Областной центр	13 874	12 тыс.
Город, поселок городского типа	12 247	10 тыс.
Село	10 610	9517

В целом по массиву медианный показатель соотношения дохода, необходимого для удовлетворительного уровня жизни, и текущего дохода составил 1,3, т.е. типичному домохозяйству для достижения удовлетворительного уровня жизни необходимо повышение доходов на 30 %.

Наличие сбережений характеризует «запас прочности», имеющийся у российских домохозяйств, который может быть использован для преодоления непредвиденных трудных жизненных ситуаций. В этой связи показательно, что возможность делать хоть какие-то сбережения имеет в настоящий момент только четверть всех домохозяйств (25,4 % из ответивших на данный вопрос), в то время как для остальных характерна ситуация, при которой расходы оказываются как минимум не ниже всех имеющихся у них доходов,

и возможности делать сбережения нет. При этом у подавляющего большинства тех домохозяйств, которые сейчас не имеют возможности делать сбережения (93,3%), нет и никаких созданных ранее накоплений.

Сбережениями обладают 27,6% домохозяйств областных центров, 24,1% домохозяйств, проживающих в других городах или поселках городского типа, и 23,4% сельских домохозяйств. При этом медианное значение того количества отложенных денег, которое можно считать сбережениями, совпадает во всех типах населенных пунктов, составляя 50 тыс. руб.

Уровень благосостояния характеризуется не только величиной абсолютного дохода и объемом имеющихся сбережений, но и теми типами лишений, которые домохозяйства могут испытывать в связи с нехваткой у них доходов. Данные опроса показывают, что за последний год большинство домохозяйств не испытывало лишений, связанных с полноценным питанием (более 80% могли позволить себе не реже, чем раз в два дня, есть мясо, рыбу или курицу, и три четверти могли позволить себе нужное количество овощей и фруктов). Лишения, связанные с невозможностью покупки одежды для членов домохозяйства, также, по их собственной оценке, не касались большинства россиян (72,5% могли себе позволить такие расходы). Таким образом, лишения в базовых потребностях — питании и одежде — испытывает только наименее благополучная четверть российских домохозяйств.

Иначе обстоит картина с лишениями других типов, связанных с образом и качеством повседневной жизни. Так, что касается возможностей отдыха в период отпуска, то только четверть населения может позволить себе ежегодную оплату хотя бы недельного отпуска вне дома для всех членов семьи. Тревожно выглядит и ситуация с инвестициями в человеческий капитал россиян: так, хотя почти половина опрошенных говорит о том, что за последний год они не сталкивались с необходимостью оплачивать какие-либо образовательные услуги, большинство среди столкнувшихся с такой необходимостью не могли себе этого позволить. Что касается медицинских услуг, то 28,4% из нуждавшихся в этом не смогли оплатить назначенные врачом лекарства и медицинские

услуги, и 94,6 % из тех, перед кем в течение последнего года возникала такая необходимость, не смогли позволить себе дорогостоящие операции в силу нехватки на это свободных денег.

Недоступна для абсолютного большинства нуждающихся в этом россиян и оплата услуг по уходу за пожилыми и инвалидами (90 % из имевших такую необходимость). Наконец, для подавляющего большинства россиян — 90,3 % из тех, кто видел для себя такую необходимость — недоступна возможность накопить деньги на какие-то крупные покупки (машину, дачу); в целом же среди населения только четверть говорит о том, что такой потребности перед ними в последние 12 месяцев не стояло.

Картина типичных лишений несколько различалась в домохозяйствах, проживающих в различных типах поселений. Депривации всех типов реже испытывали жители областных центров и чаще — жители сел. Так, не могли позволить себе не реже чем через день есть мясо, курицу или рыбу 11,8 % домохозяйств областных центров и почти в два раза больше (21,5 %) сельских домохозяйств; покупка в нужном количестве овощей и фруктов была непозволительна для 16,8 % и 31,7 %, соответственно, покупка одежды — для 22,6 % и 33,9 %. Оплата ежегодного недельного отпуска вне дома для всех членов домохозяйств была невозможна для более чем трети домохозяйств во всех типах поселений, но и тут наблюдались различия — такой отпуск не могли позволить себе 67,7 % жителей областных центров и 84,2 % сельских жителей. Значительно выше были и доли сельских домохозяйств, не имеющих возможности оплачивать лекарства, операции, образование.

В ходе исследования респонденты также самостоятельно оценивали финансовое положение домохозяйства по традиционно используемой для этих целей шкале, описывающей имеющиеся потребительские возможности. Результаты говорят о том, что, с одной стороны, в самом неблагоприятном положении находится около четверти россиян, которым не хватает денег даже на базовые потребности — одежду и еду (25,6 %). Большинство российских домохозяйств находится в состоянии малообеспеченности — им хватает денег

на удовлетворение базовых текущих потребностей, но они не могут позволить себе что-то большее — например, покупку мебели или бытовой техники (39,5%). Еще чуть менее 30% домохозяйств имеют средний уровень финансового благосостояния — они не только могут обеспечить свои базовые потребности, но и купить недорогую мебель или технику. В благополучном положении находятся 6,5% россиян — они, судя по самооценкам, могут позволить себе дорогие покупки (как минимум, автомобиль).

Как и по другим индикаторам уровня дохода, здесь наблюдались различия, связанные с типом поселения [Н. Зубаревич, 2010]. Оценка своего финансового положения жителями сел была смещена вниз по сравнению с оценками жителей городов — они чаще говорили о нехватке денег даже на еду или на покупку одежды и обуви и реже отмечали, что могли при необходимости приобрести недорогую мебель и бытовые приборы, и тем более — какие-то более дорогостоящие товары. Финансовая ситуация, оцененная по имеющимся возможностям потребления, выглядела наиболее благополучно для домохозяйств, проживающих в областных центрах — среди них 8,9% могли позволить себе дорогие покупки (автомобиль), треть могли покупать недорогую мебель и бытовые приборы. В наименее благополучном положении находились 21,1% из них — эти домохозяйства затруднялись приобретать необходимую одежду и обувь (при этом в других городах и ПГТ аналогичная доля возрастала до 24,8%, а в селах составляла уже треть — 33,2%).

Еще один яркий показатель уровня жизни и его дифференциации в современной России — это доля расходов на питание. Чем ниже доля затрат на питание, тем выше другие потребительские возможности домохозяйства и тем выше уровень жизни. Распределение оценок домохозяйств той доли их доходов, которая уходит на питание, показывает, что только чуть более трети россиян тратят на еду менее половины своих доходов, еще треть тратит около половины и чуть менее трети домохозяйств тратят на питание более половины своего совокупного дохода (рис. 2).

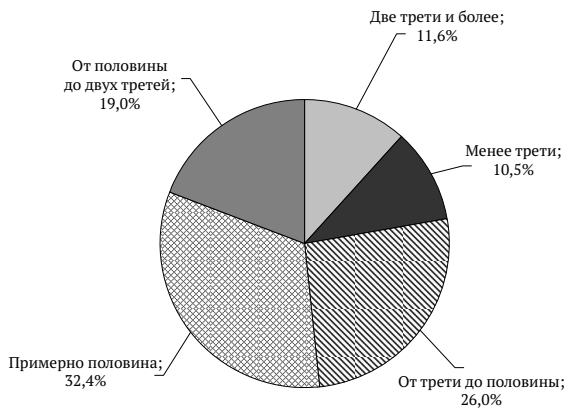


Рис. 2. Часть суммарного дохода, приходящаяся на питание, %

Эти данные дифференцировались в зависимости от типа поселения: как и в случае других индикаторов благосостояния, наиболее неблагоприятная ситуация наблюдалась в селах — там на питание в среднем уходила большая доля доходов домохозяйств. Так, более половины своих доходов тратили на питание около трети сельских домохозяйств (32,7%), в то время как аналогичная доля среди жителей городов и ПГТ составляла около четверти.

Оценки материального положения собственного домохозяйства различались как в разных регионах, так и в различных типах поселений. Наибольшую поляризацию продемонстрировала Томская область — в ней по сравнению с другими регионами оказались выше как доля тех, кто оценивал материальное положение своей семьи негативно, так и доля тех, кто оценивал ее позитивно. Сравнение городов и сел показало, что наиболее позитивные оценки характерны для жителей областных центров, в то время как жители сел по сравнению с горожанами чаще оценивают свое собственное положение как плохое и реже — как хорошее.

Оценки, которые респонденты дают динамике своего материального положения, демонстрируют умеренный оптимизм. Хотя более половины россиян отмечают, что их

материальное положение не менялось за последние 2–3 года и они не ожидают каких-либо изменений и в ближайшее время; большая часть россиян, кто все-таки фиксирует какие-либо изменения, считают их положительными. Так, улучшение своего материального положения за последние 2–3 года отметили 24,1% населения, ожидают улучшений в ближайшие годы чуть более трети респондентов (34,1%).

Однако особого внимания заслуживает тот факт, что улучшения материального положения — как уже произошедшие, так и ожидаемые — относятся прежде всего к тем домохозяйствам, которые и так находятся в благополучном положении. При этом домохозяйства, оценивающие свое положение как плохое, в разы чаще, чем остальные, фиксируют, что за последние годы их положение только ухудшилось, а также ожидают дальнейшего его ухудшения. Такие данные свидетельствуют о продолжении тенденции поляризации населения по уровню материального благосостояния, дальнейшего углубления разрыва между благополучными и неблагополучными слоями населения.

Данные показывают, что в подавляющем большинстве домохозяйств в настоящий момент имеется холодильник и стиральная машина. Около двух третей обеспечены домашним компьютером или ноутбуком, чуть меньшая доля имеет доступ к Интернету. Посудомоечная машина, в отличие от вышеперечисленных предметов, остается пока очень редким предметом в имущественной среде российских домохозяйств — ею обладают менее 4%, хотя еще около трети говорят о том, что хотели бы ее иметь, но не могут себе этого позволить (табл. 2).

Региональные различия в обеспеченности предметами длительного пользования заметны только в отношении компьютеров или ноутбуков и доступа в Интернет: судя по данным исследования, компьютерами обладают 58,7% домохозяйств Рязанской области, 66,2% домохозяйств Пермского края и 71,8% домохозяйств Томской области; доступ в Интернет имеют 56,3; 62,9 и 68,7%, соответственно. Еще ярче различия в обеспеченности компьютерами и доступом к Интернету проявлялись при сравнении различных типов посе-

лений: компьютерами обладают 74,4 % домохозяйств, проживающих в областных центрах, 65,5 % домохозяйств в других городах и ПГТ и 51,4 % домохозяйств в селах; доступ в Интернет имеют 72,6; 61,9 и 47,2 %, соответственно.

Таблица 2. Наличие различных видов имущества у домохозяйств, %¹

	Имеется в наличии у д/х	Отсутствует, так как не могут себе позволить	Отсутствует по другим причинам
Холодильник	99,2	0,5	0,3
Стиральная машина	93,6	4,3	2,1
Посудомоечная машина	3,8	35,4	60,8
Домашний компьютер или ноутбук	65,6	14,4	20,0
Доступ к Интернету, включая мобильный	62,8	15,2	22,2

По обладанию холодильниками и стиральными машинами значимых различий, связанных с типом поселений, не наблюдалось. Распространенность посудомоечных машин была выше во всех типах городов (областных центрах, прочих городах и ПГТ), но и там она не превышала 5 %, опускаясь до 1,4 % в селах.

Отдельно нужно остановиться на обеспеченности домашних хозяйств различными транспортными средствами. В целом 41,6 % домохозяйств обладают тем или иным транспортным средством — легковым автомобилем отечественного или иностранного производства или каким-либо иным транспортным средством (грузовым автомобилем, трактором, мо-

¹ Здесь и далее в таблицах и тексте приводятся доли от тех, кто дал ответ на вопрос (без учета затруднившихся с ответом или пропустивших тот или иной вопрос).

тоциклом, мотороллером и др.). Около пятой части всех домохозяйств имеют при этом в наличии легковой автомобиль отечественного производства (21,1%) и схожая доля — автомобиль-иномарку (20,0%). Другие транспортные средства имеют только 4,8% домохозяйств. Имеющиеся у населения отечественные и иностранные автомобили отличаются своим возрастом — в целом отечественные автомобили оказываются старше. Средний возраст отечественного автомобиля, имеющегося в домохозяйстве, — 9,4 лет, автомобиля-иномарки — 6,4 лет. Медианные значения возраста автомобилей этих категорий составляют 8 и 5 лет, соответственно. Другие транспортные средства оказываются еще старше — их средний возраст составляет 12,2 лет, а медианный — 10 лет. Отметим, что хотели бы иметь отечественный автомобиль, но не могут себе этого позволить, 23,7% домохозяйств, а автомобиль-иномарку — 35,7%.

Что касается региональных различий, то более высокую обеспеченность автомобилями-иномарками продемонстрировали домохозяйства Томской области. В поселенческом разрезе села отличались от городов по более высокой доле имеющихся у домохозяйств автомобилей отечественного производства и других транспортных средств при относительно низкой доле автомобилей-иномарок.

Важным аспектом общего уровня благосостояния домохозяйства является и его жилищная обеспеченность, данные о которой также собирались в ходе исследования. Прежде всего нужно отметить, что наиболее типичная жилищная ситуация — это наличие у домохозяйства отдельной квартиры или дома/части дома (76,2 и 17,4%, соответственно). Остальные варианты жилищной ситуации распространены в гораздо меньшей степени и в целом не характерны для современного российского общества: так, в комнатах общежитий проживают 2,8% домохозяйств, в комнатах коммунальной квартиры — 1,4%, в нескольких комнатах отдельной квартиры — 1,1%.

Достаточно высокими являются и показатели наличия собственности на основное жилье. В трех четвертях случаев жилье принадлежит лично респонденту или членам его до-

машнего хозяйства (76,5%). Четверть домохозяйств не имеет полной собственности на свое жилье: в 5,7% случаев оно находится в долевой собственности членов домохозяйства и других собственников, в 5,8% — принадлежит другим собственникам, которым выплачивается аренда, в 4,9% — также принадлежит другим собственникам, но аренда за него не платится. В государственном, муниципальном, ведомственном жилье проживают 4,6% домохозяйств, а в жилье, принадлежащем предприятию, — 0,6%.

Среди тех, кто является собственником (полным или долевым) своего жилья, более половины (57,2%) получили его путем приватизации ранее государственного или муниципального жилья, еще 1,8% приватизировали кооперативное жилье. Другие наиболее распространенные варианты получения основного жилья в собственность — его покупка, обмен или строительство без помощи кредита (16,3%) или получение его в наследство, в подарок (9,8%). Каждое десятое домохозяйство использовало кредитные средства для того, чтобы купить, обменять или построить собственное жилье (10,5%). Отметим, что более половины (58,8%) тех домохозяйств, которые использовали для строительства, покупки или обмена жилья кредитные средства, продолжают их выплачивать.

Половина домохозяйств характеризует свои жилищные условия как удовлетворительные (50%). Среди остальных преобладают скорее положительные оценки — 40,2% считают свои жилищные условия отличными или хорошими, в то время как плохими и очень плохими охарактеризовали их 9,8%.

Средний показатель общей площади, приходящейся на одного проживающего (взрослого или ребенка), составляет в настоящий момент 22,9 кв.м, медианное значение этого показателя составляет 20 кв.м/человека. Более 40 кв. м общей площади на человека приходится в каждом десятом домохозяйстве.

Треть всех домохозяйств имеет количество комнат, соответствующее количеству членов домохозяйства (33,6%). Среди остальных домохозяйств доля имеющих больше членов семьи, чем комнат, более чем в 2 раза превышает долю домохозяйств, количество комнат у которых больше

количества их членов (эти доли составляют 45,5 и 20,9%, соответственно). Соотношение количества комнат и членов домохозяйства также влияет на интегральную оценку домохозяйствами своих жилищных условий. Так, более половины домохозяйств, в которых комнат больше, чем проживающих в них, оценивают свои жилищные условия как хорошие (54,4%) — в отличие от тех домохозяйств, в которых количество комнат меньше количества их членов (29,2%).

Интегральная оценка жилищных условий домохозяйствами оказалась тесно связана с состоянием и необходимостью ремонта дома: если среди тех, чей дом не нуждался в ремонте, доля положительно оценивающих свои жилищные условия составляла более 70%, а доля оценивающих их негативно была незначительна, то среди тех, чьи дома, по их оценкам, нуждались в капитальном ремонте, доля положительных оценок жилищных условий снижалась до менее чем четверти, а доля негативных оценок возрастала до 18,5%.

С точки зрения наличия тех или иных коммунальных удобств в наиболее благоприятном положении находятся жители областных центров. Наименее благоприятное положение у жителей сел — в их жилье чаще отсутствует любой тип водопровода (5,3% не имеют его), системы канализации (15,1%), более трети не имеют горячего водоснабжения (37,4%).

Дополнительными индикаторами уровня благосостояния могут выступать наличие в собственности домохозяйств второго жилья или земли. Выяснилось, что более трех четвертей домохозяйств не имеют в собственности никакого второго жилья (77,6%); эта доля еще выше среди жителей сел (84,1%). Среди тех, кто все-таки имеет в собственности какой-то вид второго жилья, наиболее распространены такие его виды, как отдельная квартира (ее имеют 7,2% домохозяйств) и некапитальная летняя дача или дом на садовом участке (6,4%).

Что касается наличия земли, то она есть в собственности у трети домохозяйств (34,1%), и еще 9,5% имеют землю в пользовании. Среди тех, кто имеет какую-то землю, среднее значение количества имеющихся соток составляет 11,2, медианное — 8. Эти данные различаются для домохозяйств, проживающих в разных типах поселений: среднее значение

имеющихся в наличии соток земли для жителей областных центров (среди тех, кто имеет какую-то землю в пользовании или собственности) составляет 10,4, для жителей других городов и ПГТ — 8,9, а для жителей сел — 13,1. Медианные значения составляют 7, 6 и 10 соток, соответственно.

Подавляющее большинство домохозяйств, имеющих в собственности землю, в течение последнего года использовали ее для выращивания чего-либо (90,2%). Наибольшей активностью в этом плане отличались домохозяйства, проживающие в сельской местности (94,9% при 84,1% в областных центрах и 89,8% в городах и поселках городского типа — среди имеющих в собственности или пользовании землю).

ИНТЕГРАЛЬНАЯ ОЦЕНКА БЛАГОСОСТОЯНИЯ ДОМОХОЗЯЙСТВ

Интегральная оценка уровня благосостояния была произведена с использованием специально сконструированного индекса, учитывающего уровень доходов и наличие сбережений, имущественную обеспеченность и жилищные условия домохозяйств. Для расчета индекса, соответственно, использовались три шкалы. Респонденты, пропустившие или затруднившиеся с ответом хотя бы на один вопрос, не учитывались при построении итогового разбиения по группам по уровню благосостояния.

Шкала «Доходы и сбережения»

Уровень дохода

Баллы начислялись согласно субъективной оценке уровня доходов домохозяйства при ответе на вопрос «[...] какое из следующих суждений точнее всего отражает финансовое положение вашего домохозяйства за последние 12 месяцев?».

0 баллов: выбор вариантов ответа «Денег не хватало даже на еду» / «На еду и оплату ЖКУ денег хватало, но покупка одежды и обуви была проблемой»;

1 балл: выбор варианта ответа «На еду и одежду денег хватало, но покупка мебели и бытовых приборов была проблемой»;

2 балла: выбор варианта ответа «Могли покупать недорогую мебель и бытовые приборы, но на что-нибудь дорогостоящее, например, автомобиль, денег не хватало»;

3 балла: выбор вариантов ответа «Могли бы при необходимости приобрести автомобиль, но не смогли бы купить новую квартиру» / «Могли бы при необходимости купить квартиру, в том числе с помощью кредита».

Сбережения

Наличие или отсутствие сбережений фиксировалось по ответам домохозяйства на вопрос «Скажите, пожалуйста, у вас / у вашего домохозяйства в настоящее время есть сбережения?»

0 баллов: отсутствие любых сбережений;

1 балл: наличие сбережений у домохозяйства.

Таким образом, максимальный балл по шкале «Доходы и сбережения» мог составить 4 балла, минимальный — 0 баллов.

Итоговое распределение домохозяйств в соответствии с набранными баллами по шкале «Доходы и сбережения» представлено в табл. 3.

Таблица 3. РАСПРЕДЕЛЕНИЕ ДОМОХОЗЯЙСТВ СОГЛАСНО НАБРАННЫМ БАЛЛАМ ПО ШКАЛЕ «ДОХОДЫ И СБЕРЕЖЕНИЯ», %

Балл	Доля д/х в массиве, %
0	24,8
1	34,2
2	23,6
3	14,0
4	3,4

Количество респондентов, отнесенных в категорию «Пропущенные значения» (затруднившиеся с ответом или пропустившие один из двух вопросов), составило 657 чел. — вопросы об уровне дохода и наличии сбережений традиционно относятся к числу сенситивных вопросов, на которые респон-

денты отвечают неохотно. Именно поэтому в целях построения индекса использовались общие вопросы о доходах и сбережениях, вызывающие меньшие затруднения с ответами, а не вопросы о конкретных суммах (ежемесячных доходах домохозяйства, конкретной величине имеющихся сбережений и т.п.)

Шкала «Жилищные условия»

Субъективная оценка жилищных условий

Баллы начислялись согласно субъективной оценке текущих жилищных условий домохозяйства в соответствии с ответами на вопрос «Как бы вы оценили ваши жилищные условия?»

0 баллов: ответ «очень плохие»/«плохие»;

1 балл: ответ «удовлетворительные»;

2 балла: ответ «хорошие»/«отличные».

Наличие собственности на жилье

Балл начислялся при условии собственности на жилье самого респондента или членов его домохозяйства. В качестве показателя использовался ответ на вопрос «...скажите, кому принадлежит ваше жилье?»

0 баллов: жилье принадлежит членам домохозяйства и другим собственникам, только другим собственникам или государству;

1 балл: жилье находится в личной собственности респондента или собственности членов домохозяйства.

Наличие второго жилья

Балл начислялся при условии наличия в собственности второго жилья (ответ на вопрос: «...есть ли у кого-либо из членов вашего домохозяйства еще одно (второе) жилье в собственности?»).

0 баллов: отсутствие второго жилья в собственности;

1 балл: наличие любого вида второго жилья в собственности у кого-либо из членов домохозяйства (отдельная квартира, часть квартиры, комната в коммунальной квартире, дом

(часть дома), капитальная зимняя дача, коттедж, некапитальная летняя дача, дом на садовом участке).

Таким образом, максимальный балл по шкале «Жилищные условия» мог составить 4 балла, минимальный — 0 баллов.

Итоговое распределение домохозяйств в соответствии с набранными баллами по шкале «Жилищные условия» выглядит так, как показано в табл. 4.

ТАБЛИЦА 4. РАСПРЕДЕЛЕНИЕ ДОМОХОЗЯЙСТВ СОГЛАСНО НАБРАННЫМ БАЛЛАМ ПО ШКАЛЕ «ЖИЛИЩНЫЕ УСЛОВИЯ», %

Балл	Доля д/х в массиве, %
0	2,8
1	14,7
2	41,4
3	33,4
4	7,6

Количество респондентов, отнесенных в категорию «Пропущенные значения» (затруднившиеся с ответом или пропустившие хотя бы один из вопросов), составило 61 человек.

Шкала «Имущественная обеспеченность»

По одному баллу начислялось за наличие каждого из следующих видов имущества (в работающем состоянии):

- стиральная машина;
- посудомоечная машина;
- компьютер или ноутбук;
- любое транспортное средство (отечественный или иностранный автомобиль или другое транспортное средство).

Таким образом, максимальный балл по шкале «Имущественная обеспеченность» мог составить 4 балла, минимальный — 0 баллов.

Итоговое распределение домохозяйств в соответствии с набранными баллами по шкале «Имущественная обеспеченность» в табл. 5:

Таблица 5. РАСПРЕДЕЛЕНИЕ ДОМОХОЗЯЙСТВ
СОГЛАСНО НАБРАННЫМ БАЛЛАМ
ПО ШКАЛЕ «ИМУЩЕСТВЕННАЯ ОБЕСПЕЧЕННОСТЬ», %

Балл	Доля д/х в массиве, %
0	3,8
1	25,9
2	35,0
3	32,5
4	2,8

Количество респондентов, отнесенных в категорию «пропущенные значения», составило 21 человек.

ИНТЕГРАЛЬНЫЙ ИНДЕКС УРОВНЯ БЛАГОСОСТОЯНИЯ

Для получения итогового значения интегрального индекса благосостояния баллы по трем шкалам суммировались. Таким образом, максимальное значение итогового индекса составляло 12 баллов, минимальное — 0 баллов. Итоговое распределение домохозяйств в соответствии с набранными баллами по интегральной шкале благосостояния и их разбиение по группам представлено ниже. Медианное значение индекса составило 6 баллов, среднее — 5,63. В группу с низким уровнем благосостояния были отнесены 16,3% домохозяйств, уровнем благосостояния ниже среднего характеризовались 32,8%, средним — 31,7%, выше среднего — 15,4% и, наконец, высоким уровне благосостояния обладали 3,8% домохозяйств (табл. 6).

Распределение домохозяйств по группам с различным уровнем благосостояния не показало значимых различий в трех исследуемых регионах. Что касается поселенческо-

го разреза, то села характеризовались заметно большей долей домохозяйств с низким уровнем благосостояния (22,5%) и меньшей долей домохозяйств с уровнем благосостояния выше среднего (11%) или высоким (2,1%).

Таблица 6. РАСПРЕДЕЛЕНИЕ ДОМОХОЗЯЙСТВ СОГЛАСНО НАБРАННЫМ БАЛЛАМ ПО ИНТЕГРАЛЬНОЙ ШКАЛЕ БЛАГОСОСТОЯНИЯ И ПО ИТОВОГЫМ ГРУППАМ ПО УРОВНЮ БЛАГОСОСТОЯНИЯ, %

Балл	Доля в массиве	Уровень благосостояния	Доля в массиве
0	0,3	Низкий	16,3
1	1,5		
2	4,5		
3	10		
4	14,2	Ниже среднего	32,8
5	18,6		
6	17,6	Средний	31,7
7	14,1		
8	9,8	Выше среднего	15,4
9	5,6		
10	2,6	Высокий	3,8
11	0,9		
12	0,3		

2. ВЛИЯНИЕ ДЕМОГРАФИЧЕСКОГО ФАКТОРА НА СОЦИАЛЬНУЮ ДИНАМИКУ

Сложившиеся модели социального неравенства определяются комплексными взаимосвязями индивидуальных жизненных траекторий [Доклад о развитии..., 2009; Л. Овчарова, Д. Попова, 2013]. Время и условия наступления важнейших событий жизни варьируют между социальными группами, создавая возможности и ограничения дальнейшей мобильности. В настоящем разделе будут коротко представлены особенно-

сти влияния традиционных демографических характеристик на социальную мобильность, а также возможности включения в анализ демографических событий жизненного пути.

Демографический состав домохозяйства влияет на благосостояние его членов, состав источников доходов, включая доходы от экономической активности, и, следовательно, на возможности попадания в верхние или, напротив, в нижние слои общества. Тем не менее даже одинаковые по составу и другим демографическим характеристикам семьи могут по-разному справляться с возникающими рисками в зависимости от накопленных ресурсов — материальных, человеческих, культурных, социальных. Было бы преувеличением считать, что демографический состав жестко детерминирует социально-экономическое положение.

Анализ гендерного состава домохозяйства демонстрирует концентрацию женщин в социально уязвимых группах домохозяйств в каждом из регионов. Это, прежде всего, одиночки пенсионного возраста (78–86 % женщин) и монородительские семьи (83–100 % женщин). Если среди одиночек трудоспособного возраста доля мужчин составляет 57–62 %, то к старшим возрастам она снижается до 14–22 %. Причинами бедности среди женщин выступают такие традиционные «женские» причины, как овдовение или материнство в неполной семье. У женщин выше по сравнению с мужчинами доля не только неполных семей, но и семей с иждивенцами — детьми и пенсионерами. Нередко после развода женщины с детьми живут с пенсионерами-родителями, в зависимости от их возраста и трудоспособности это может влиять на возможности социальной мобильности женщины как позитивно, так и негативно. В качестве позитивного момента можно выделить использование временных ресурсов бабушки для присмотра и воспитания детей. Это позволяет женщине быть экономически активной, повышать благосостояние своей семьи. Однако по мере старения родителей и взросления ребенка (детей) для женщины негативные эффекты совместного проживания с родителями-пенсионерами нарастают. Более того, с учетом постоянного повышения возраста при рождении детей и того факта, что граница

старости предыдущего поколения движется вверх медленнее, период, когда женщина может получать поддержку по уходу и воспитанию ребенка, сокращается. В то же время нарастают риски более жесткого протекания периода жизни женщины, который в социологической литературе получил название «сэндвича». Он означает, что женщина зажата между необходимостью помогать собственным подросткам, но неокрепшим детям, и одновременно заботиться о престарелых родителях, утративших трудоспособность. Если при этом она лишена супруга и поддержки со стороны мужчины, ее шансы попадания в категорию социальной уязвимости резко возрастают.

Риски находиться в нижних доходных квинтилях становятся относительно высокими для женщин после 35 лет (11,2%), даже если они не обременены иждивенцами. Для мужчин они остаются на более низком уровне (6,6%). Шансы попадания в верхний доходный квинтиль у женских домохозяйств в любых возрастах значительно ниже по сравнению с мужскими.

Не только число, но и возраст детей оказывают сильное влияние на материальное положение домохозяйства. Прежде всего возраст ребенка — ключевой фактор экономической активности его матери. Известно, что возможности занятости женщин с детьми младшего возраста (0–2 лет) остаются в России относительно низкими. В целом по выборке доля домохозяйств с такими детьми составляет 9,2%. Этого объема достаточно для того, чтобы в дальнейшем анализе уделить ему особое внимание.

Распределение респондентов по типу домохозяйств в разрезе уровня благосостояния показывает, что большинство одиночек трудоспособного и пенсионного возрастов имеют материальное положение ниже среднего (35 и 41%, соответственно). Большинство пар без детей и прочих родственников имеют средний доход (34,9%) и ниже среднего (32,6%). Стоит отметить, что 12% из них относятся к категории населения с высоким уровнем благосостояния; 33,7% пар без детей, с прочими родственниками имеют материальное положение ниже среднего, 33,7% — выше среднего и высокое.

Большинство пар с одним ребенком до 18 лет, с двумя и более детьми до 18 лет, пар с детьми и прочими родственниками, пар с детьми старше 18 лет, пар с детьми до и старше 18 лет относятся к среднему уровню благосостояния (39,6; 35,1; 37,6; 34,1; 34,3 %, соответственно). Монородительские семьи с детьми до 18 лет в основном имеют доход ниже среднего (41,9%), монородительские семьи с детьми до 18 лет и прочими родственниками — средний (39,1%). Большинство домохозяйств, где один родитель, один или два взрослых ребенка имеют уровень благосостояния ниже среднего (38,8%). Можно сделать вывод, что самая тяжелая ситуация у одиноких пенсионеров, монородительских семей с одним или несколькими детьми до 18 лет, в семьях с одним родителем и взрослыми детьми (более 60 % с низким материальным положением и ниже среднего). Как было отмечено ранее, эти категории населения являются социально уязвимыми.

Судя по распределению количества человек в домохозяйстве и уровня благосостояния населения, можно сказать, что самая благоприятная ситуация у «золотой середины»: в семьях, состоящих из двух до шести человек. В этих домохозяйствах низкий уровень благосостояния и ниже среднего — у менее 50 % опрошенных, выше среднего и высокий — у более 16 % опрошенных. Большинство домохозяйств с одним человеком в составе имеют низкий достаток и ниже среднего — 66,4 %. Также уровень благосостояния низкий и ниже среднего у 64 % семей, состоящих из семи человек, 66,7 % семей — из восьми человек. У половины домохозяйств с девятью членами доход низкий и ниже среднего, у половины — средний. Если к семьям, состоящим из одного человека, относятся пенсионеры и одинокие в трудоспособном возрасте, то к семьям с 7–8 членами относятся категории с несколькими детьми в разных возрастах и с пенсионерами, т.е. с большим числом иждивенцев в семье. Наличие иждивенцев в семье снижает возможность повышения материального положения семей, такая же ситуация у пенсионеров, живущих только на пенсию. Итак, можно еще раз подтвердить то, что демографический состав домохозяйства влияет на благосостояние его членов.

В региональном разрезе заметны небольшие различия в рисках попадания того или иного типа домохозяйства в бедные слои населения. Так, в Пермском крае выше шансы оказаться в категории с благосостоянием ниже среднего у нескольких типов домохозяйств: это бездетные пары и пары с двумя детьми, монородительские семьи с другими родственниками и семьи, отнесенные к «прочим». В Томской области по сравнению с другими регионами риски бедности выше у одиночек пенсионного возраста, а в Рязанской — у пар с несколькими детьми до и после 18 лет.

3. Влияние здоровья НА ЭКОНОМИЧЕСКУЮ АКТИВНОСТЬ НАСЕЛЕНИЯ

Положение индивида в социальной структура, его статус занятости и образование неразрывно связаны со здоровьем его самого и членов его семьи. Именно состояние здоровья определяет, сколько времени на протяжении своего жизненного пути индивид может провести в состоянии экономической активности и насколько эффективно он будет приращивать свое благосостояние.

В выборочной совокупности доля ответов «Очень плохое здоровье» среди респондентов трудоспособного возраста крайне низкая (менее 1%). Однако для выделения респондентов, имеющих ограничения по здоровью, принято использовать также и категорию «Плохое здоровье». Вместе они дают около 6% респондентов, чье здоровье может помешать полноценной экономической активности.

Иначе выглядят субъективные оценки состояния здоровья мужчин и женщин пенсионных возрастов. Среди них значительно выше доля уязвимых по здоровью — от 30 до 42% в зависимости от пола и региона. Эти респонденты одни из претендентов на попадание в трудные жизненные ситуации. Риски становятся еще выше для тех, кто проживает в одиночных домохозяйствах.

Крайняя форма ограничений по здоровью — это инвалидность. В России получение статуса инвалида дает индивиду право на получение льгот и выплат, с одной стороны,

но ограничивает в возможностях трудоустройства — с другой. Стоит отметить, что размер пенсии по инвалидности выше размера пенсии по старости и вносит весомый вклад в доходы домохозяйств инвалидов.

Наиболее тяжелую инвалидность первой группы (неспособность к самообслуживанию, самостоятельному передвижению и т.п.) имеют менее 1% респондентов, выше эта доля только среди мужчин пенсионных возрастов. Респонденты трудоспособного возраста, имеющие вторую группу инвалидности, сконцентрированы в Рязанской области (6,1% среди мужчин). Вероятнее всего это можно отнести к выбросам выборки, так как группа достаточно мала по объему. Значительно выше доля инвалидов второй степени среди респондентов пенсионного возраста.

В целом 10% респондентов в среднем по выборке отметили, что в их домохозяйстве есть человек, нуждающийся в постоянном уходе. Состояние здоровья инвалидов требует дополнительных медицинских расходов, одновременно с этим ограничивая экономическую активность других членов семьи, преимущественно женщин. Поэтому наличие в домохозяйстве инвалида следует рассматривать наряду с индивидуальными показателями здоровья.

Нами была построена комплексная переменная, учитывающая как плохое здоровье самого респондента (по самооценке и по факту инвалидности), так и наличие в домохозяйстве нуждающихся в уходе взрослых членов семьи. Выяснилось, что самые высокие риски попадания в число бедных приходятся на домохозяйства одиноких пенсионеров (47–57%).

В монородительских нуклеарных семьях к семьям с проблемами по здоровью относятся от 12 до 17%. Эта группа имеет очень высокие риски социальной уязвимости. Среди неполных семей, проживающих с другими родственниками, эта доля колеблется от 10 до 24%¹.

¹ Столь высокие колебания связаны с неустойчивостью оценок по причине небольших размеров выборок.

В контексте анализа влияния здоровья на социальное положение важно не только определить, в какой мере низкие показатели здоровья вызывают риски бедности и социальной уязвимости, но и то, является ли безупречное здоровье необходимым показателем успешности. У большинства респондентов с плохим и очень плохим здоровьем материальное положение низкое и ниже среднего (73,1 и 95 %, соответственно). Такая же ситуация у половины населения, оценившего свое здоровье как «удовлетворительное», и у 30 % респондентов с «очень хорошим» и «хорошим» здоровьем. Чем выше самооценка здоровья населением, тем выше его материальное положение. Но нужно отметить, что безупречное здоровье не является единственным критерием высокого дохода, доказательством этого является то, что у одной трети респондентов этой категории низкий уровень благосостояния.

Распределение респондентов по наличию заболеваний, ограничивающих их в повседневной жизни и делающих их нетрудоспособными, в разрезе уровня благосостояния показывает, что большинство ответивших «да» имеют высокие риски попасть в категорию населения с материальным положением ниже среднего (39,8 %). Низкий уровень благосостояния и ниже среднего составляют у этой категории 66,2 %, лишь 8,6 % — выше среднего и высокий. Большинство респондентов, отрицающих наличие ограничивающих в повседневной жизни заболеваний, относятся к категории населения со средним достатком (33,6 %); 22,3 % считающих так же — к категории выше среднего и высокий. Ограничения в повседневной жизни ведут к дополнительным хлопотам со стороны здоровых членов домохозяйства, расходов на лечение и содержание. Наличие заболеваний, ограничивающих в обычной повседневной жизни, является еще одним фактором, влияющим на материальное положение респондентов. С одной стороны, если ограничение деятельности в связи заболеванием оформлено как инвалидность, то семья получает дополнительный доход в виде пенсии по инвалидности, который, возможно, покрывает расходы домохозяйства на инвалида. А если нетрудоспособность члена домохозяйства не подходит под категорию «Инвалидность» (не все люди, имеющие за-

болевания, ограничивающие человека в повседневной жизни, могут считаться инвалидами), то пенсии по инвалидности не будет, соответственно семья не сможет восполнить все расходы. Наличие заболевания, ограничивающего человека в повседневной деятельности, напрямую влияет на уровень благосостояния домохозяйства.

Еще одним подтверждением предыдущего вывода является распределение респондентов по наличию инвалидности в разрезе материального благополучия. Инвалидность — постоянная или длительная, полная или частичная потеря трудоспособности вследствие болезни или увечья. Данная категория людей является социально уязвимыми, и это отражается на их материальном благополучии. 25,9% имеющих и 24,6% оформляющих в настоящее время инвалидность относятся к категории респондентов с низким уровнем благосостояния; 42,2 и 34,4%, соответственно — к группе с уровнем дохода ниже среднего. Доля респондентов, не имеющих инвалидности и относящихся по своему материальному благополучию к категориям выше среднего и высокий, в 2 раза больше, чем у относящихся к инвалидам или оформляющих инвалидность. Состояние инвалидов требует постоянных расходов, времени других членов домохозяйств, однако пенсия по инвалидности вносит весомую долю в доходы домохозяйств. Чем тяжелее инвалидность, тем выше процент респондентов с низким и ниже среднего уровнями благосостояния. Процент инвалидов первой группы с высоким материальным положением и выше среднего довольно высокий (16,7%).

Анализ влияния здоровья на социальное благополучие показывает, что низкие, негативные показатели здоровья являются отрицательными факторами, влияющими на социальное положение населения. Наличие ограничений здоровья или инвалидности увеличивает риск бедности домохозяйств и снижает их уровень благосостояния. Но стоит отметить, что и наличие абсолютного здоровья не является показателем социального благополучия и высокого материального положения. Здоровье влияет на уровень благосостояния населения, но не всегда является определяющим фактором.

4. ОБРАЗОВАТЕЛЬНЫЙ ФАКТОР СОЦИАЛЬНОЙ ДИНАМИКИ

Образование является наиболее сильным фактором, определяющим интенсивность и вектор социальной динамики, благодаря тому, что достижение высокого уровня образования приносит «премию» в виде повышенного по сравнению со средним уровнем размера оплаты труда [Доклад о развитии..., 2011; Доклад о развитии..., 2004; И. Оболева, 2007; И. Соболева, 2009]. Традиционно влияние образования на направленность и интенсивность социальной динамики изучается на индивидуальном уровне. Нашей же задачей будет исследовать данный феномен на уровне домохозяйств, что, с одной стороны, значительно более информативно, поскольку на доступ к обретению образовательного ресурса, безусловно, влияют семейные обстоятельства, т. е. демографические характеристики домохозяйства, а с другой — труднее методологически. Для преодоления этих трудностей нами была разработана типология образовательного потенциала домохозяйства, использованная в ходе анализа эмпирической информации.

В соответствии с разработанной методологией принята классификация домохозяйств по уровню образовательного потенциала, учитывающая уровень образования взрослых членов, что позволяет выделить группы домохозяйств.

Домохозяйства с высоким образовательным потенциалом (30%). Все члены этих домохозяйств имеют или получают среднее или высшее профессиональное образование.

Переходный тип (35%). В домохозяйстве присутствуют люди с разным уровнем образования (кто-то из живущих вместе членов семьи имеет или получает среднее или высшее профессиональное образование). Это, как правило, домохозяйства, в которых живут несколько поколений: размер такого типа домохозяйств существенно больше, чем в среднем по выборке — 3,2 человека.

Домохозяйства с низким образовательным потенциалом (35%). Все члены этих домохозяйств имеют образование

не выше общего среднего или начального профессионального.

Определяющим территориальным фактором, дифференцирующим образовательный потенциал, является не регион, а тип поселения. Так, в сельских населенных пунктах доля домохозяйств с низким образовательным потенциалом достигает почти половины семей — 47,4 %, тогда как высоким образовательным потенциалом обладает только каждое пятое домохозяйство. С другой стороны, в областных центрах соотношение совершенно иное: низким образовательным потенциалом обладают 28,6 % домохозяйств, а высокий потенциал у каждой третьей семьи.

Еще сильнее образовательный потенциал домохозяйства зависит от возраста «ядра» семьи, а также от размера домохозяйства. Самый высокий образовательный потенциал — в семьях среднего возраста, которые чаще живут самостоятельно: в этой группе практически каждая третья семья — с высоким потенциалом. Семьи молодых чаще относятся к промежуточному типу (43,9 %), поскольку в таких семьях чаще живут с родителями, размер домохозяйства больше, и в нем сосуществуют люди с разным уровнем образования. Самый низкий образовательный потенциал — в семьях пожилых, в этой группе 45,3 % принадлежит к семьям с низким образовательным потенциалом.

Размер домохозяйства значительно влияет на уровень образовательного потенциала. Среди домохозяйств с его высоким уровнем преобладают либо «одиночки», либо семьи, в которых 2–3 члена. Промежуточная группа — это, как правило, семья, в которой живут два поколения, в ней 3–4 и более человека.

Итак, мы можем описать преобладающие социально-демографические характеристики домохозяйств с разным уровнем образовательного потенциала.

Домохозяйства с высоким образовательным потенциалом — это городские семьи с небольшим количеством членов, чаще среднего возраста. Это могут быть одиночки, бездетные пары, матери с детьми либо ядерные семьи «мама-папа-ребенок».

Промежуточная группа — это городские многопоколенные семьи, нередко — молодая семья, живущая с родителями.

Домохозяйства с низким образовательным потенциалом. Это, как правило, пожилые домохозяйства — одиночки или пары, реже — семьи с детьми либо многопоколенные семьи. Чаще живут в сельских населенных пунктах.

Итоговая оценка уровня доходов домохозяйств с разным образовательным потенциалом позволяет заключить, что минимальный образовательный потенциал связан с низким уровнем благосостояния. В то же время высокий образовательный потенциал не означает существенного превосходства в уровне благосостояния: обеспеченность таких семей лишь незначительно превосходит показатели семей «промежуточного» типа. Каждое четвертое домохозяйство в этих группах характеризуется благосостоянием выше среднего или высоким (рис. 3).

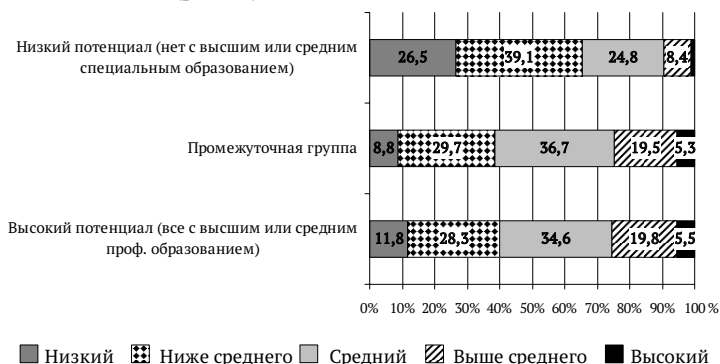


Рис. 3. Интегральная оценка уровня благосостояния домохозяйств с разным образовательным потенциалом

Образовательный потенциал существенно влияет на экономический статус домохозяйств, но он действует в контексте других факторов, крайне значимым среди которых является тип населенного пункта, в котором проживает семья. Городские поселения, и особенно областные города, в которых преобладают семьи с высоким образовательным потенциалом и семьи переходного типа, предоставляют гораздо

больше возможностей для повышения материального и имущественного положения по сравнению с сельскими населенными пунктами, в которых сконцентрированы семьи с низким образовательным потенциалом.

5. ЗАНЯТОСТЬ КАК УСЛОВИЕ СОЦИАЛЬНОЙ ДИНАМИКИ

Положение на рынке труда и статус занятости является базовой социальной характеристикой, по отношению к которой все прочие социальные характеристики являются производной [Р. Капелюшников, 2007; Е. Авраимова, М. Токсанбаева, 2011; Т. Малева, 2012]. В рамках исследования был рассчитан показатель уровня занятости в домохозяйстве, т. е. соотношение всех занятых членов домохозяйства ко всем, проживающим в домохозяйстве взрослым старше 15 лет. В более чем половине домохозяйств занята половина взрослых членов или менее — в 24,6% из них работают менее четверти взрослых, а в 26,1% — от четверти до половины. В каждой десятой семье работают от половины до трех четвертей членов старше 15 лет. Наконец, две пятых части семей (38,5%) имеют наивысший уровень занятости — свыше 75%, причем, как было показано ранее, в подавляющем большинстве из них работают все взрослые проживающие члены (рис. 4).

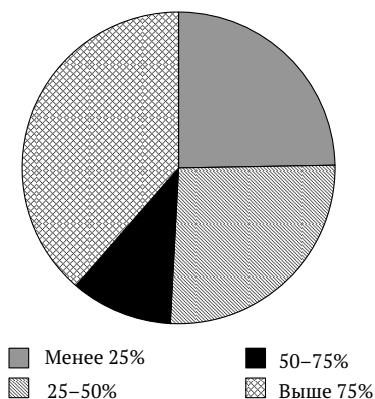


Рис. 4. Уровень занятости в домохозяйстве, %

Более 70% домохозяйств, в которых уровень занятости ниже 25%, имеют уровень благосостояния низкий или ниже среднего. Для сравнения, в группе домохозяйств, в которых работают от четверти до половины взрослых, эта доля составляет уже 50%. А в тех семьях, где заняты более половины взрослых членов, — уже 38%. Напротив, с увеличением уровня занятости семьи все чаще попадают в группу со средним уровнем благосостояния, хотя распределение гораздо более равномерное, чем в случае с высоким и низким уровнями благосостояния, но, тем не менее, если при уровне занятости менее 25% доля семей со средним благосостоянием составляет 23,4%, а в следующих группах растет на 10% и более.

Уровень благосостояния высокий и выше среднего наблюдается всего в 6,4% домохозяйств, где занято менее четверти членов, в семьях с уровнем занятости 25–50% — уже 18,1%. В домохозяйствах, где работают более половины людей старше пятнадцати лет, более четверти имеют благосостояние выше среднего (рис. 5).

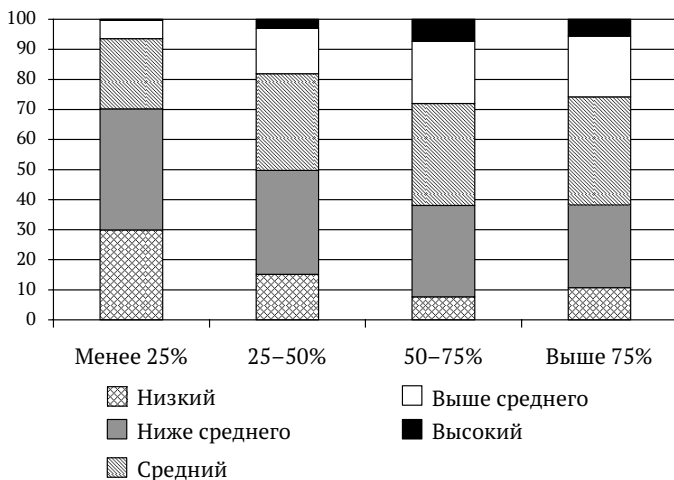


Рис. 5. Зависимость благосостояния домохозяйств от уровня занятости, %

Если рассмотреть взаимосвязь уровня благосостояния домохозяйства от уровня занятости с другой стороны, зависи-

мость становится еще более очевидной. В семьях с низким уровнем благосостояния 45,4 % составляют те, в которых уровень занятости менее 25 %. Для сравнения, в домохозяйствах с уровнем благосостояния ниже среднего эта доля чуть менее трети (30,2 %), а в тех, где уровень благосостояния средний — 18,2 %. В семьях с благосостоянием выше среднего и высоким доля тех, где занятость ниже 25 %, составляет соответственно 9,5 и 2,6 %.

Уровень занятости от 25 до 50 % наблюдается в четверти семей с уровнем благосостояния чуть ниже и чуть выше среднего и чуть выше — среди семей с благосостоянием ниже среднего и средним.

Доля семей с уровнем занятости от 50 до 75 % растет от 5,1 % среди домохозяйств с низким уровнем благосостояния до 20,5 % — в тех, где уровень благосостояния высокий. Точно так же растет и доля семей с наивысшим уровнем занятости: выше 75 % — от четверти (25,3 %) в домохозяйствах с низким уровнем благосостояния до 43,8 % — со средним и 56,4 % — с высоким (рис. 6).

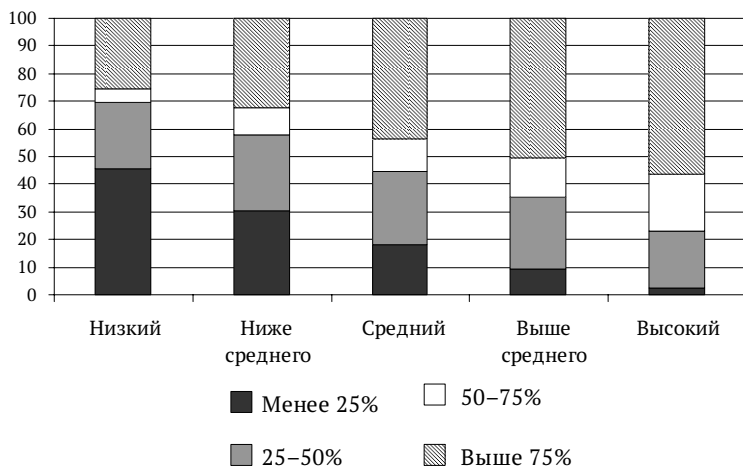


Рис. 6. Распределение домохозяйств с разным уровнем благосостояния по доле занятых в домохозяйстве, %

Анализ зависимости уровня занятости и уровня благосостояния в домохозяйстве по типу поселения показывает

некоторые различия. Так, в областных центрах значительно ниже доля семей с уровнем занятости менее 50 %, имеющих низкий уровень благосостояния (64,2 против 72,6 % и 72,9 % в городах и сельской местности, соответственно). В целом зависимость уровня занятости и уровня благосостояния в домохозяйствах в сельской местности несколько ниже, чем в областных центрах и городской местности. Так, если в городах и областных центрах доля семей с уровнем занятости выше 75 %, имеющих высокий уровень благосостояния, составляет около 60 %, то для сельской местности она находится на уровне всего 37,5 %. Доля семей с тем же уровнем занятости, имеющих низкий уровень благосостояния, гораздо выше в областных центрах (30,5 %), в то время как в городской и сельской местности она чуть выше 20 %. Доля домохозяйств, имеющих уровень занятости ниже 50 % и уровень благосостояния ниже или выше среднего, гораздо выше в сельской местности — 62,6 и 38,2 %. Тем не менее стоит отметить, что основные тенденции остаются неизменными для любого типа местности, и различия между ними не являются значительными.

Таким образом, исходя из вышесказанного, можно сделать вывод о существовании сильной зависимости между уровнем занятости и уровнем благосостояния в домохозяйстве, чем большая доля взрослых членов семьи работают, тем выше шанс, что у домохозяйства будет более высокий уровень благосостояния. Существуют некоторые различия, если рассматривать этот вопрос в региональном и территориальном разрезе, но, тем не менее, основные тенденции остаются неизменными.

2. Драйверы экономической и социальной активности домохозяйств

1. ДИФФЕРЕНЦИАЦИЯ ДОМОХОЗЯЙСТВ ПО УРОВНЮ РЕСУРСОБЕСПЕЧЕННОСТИ И БЛАГОСОСТОЯНИЯ

В соответствии с принятой методологией и на основании применения ресурсного подхода на данном этапе исследования нам предстоит дифференцировать домохозяйства по их ресурсообеспеченности.

В настоящее время концепция ресурсного подхода является одним из относительно новых подходов к анализу социальной структуры и социальной стратификации общества. Общая идея данного подхода состоит в том, что положение индивида или домохозяйства в социально-экономическом континууме определяется общим объемом имеющихся у него ресурсов различных типов, а также их структурой.

Идеи об определении положения индивида / домохозяйства в обществе в зависимости от их ресурсообеспеченности лежали в основе работ Пьера Бурдьё [П. Бурдьё, 2004] и Эге Соренсена [A. Sorensen, 2000]. Так, теория капиталов Бурдьё, развивавшая идеи Г. Беккера [G. Becker, 1964]

об особом типе капитала — человеческом, связывает стратификацию с наличием и объемом капиталов различных видов, понимая под капиталом накопленный труд. Бурдые разрабатывает понятие общего объема капитала (совокупность ресурсов, которыми индивиды реально могут воспользоваться). Общий объем капитала является критерием для выделения классов. При этом структура активов, т.е. распределение общего объема капитала между его основными видами, определяет разделение класса на подклассы. Бурдые рассматривает три формы капитала — экономический, культурный и социальный (в дальнейшем эта классификация дополнялась и развивалась как им самим, в результате чего у него появились также властный и символический капиталы, так и другими исследователями). Различия между группами при этом связаны не только с общим объемом капитала, но и возможностями его конвертации в другие виды межпоколенной передачи и т.д. Как видим, в этой логике учитывается и специфика жизненных шансов (а в нашем случае эти шансы могут зависеть, например, от типа поселения — городского или сельского, так как это вносит свой вклад в ресурсообеспеченность домохозяйства и имеющиеся возможности реализации ресурсного потенциала — например, в зависимости от структурных особенностей локального рынка труда).

Проблематика активов с точки зрения их роли в формировании социальной структуры также рассматривается в работах Эге Соренсена. В качестве основы выделения социальных групп он использует индивидуальное богатство, которое подразумевает все активы, которыми обладает индивид. Общая совокупность активов индивида и отдача от них на протяжении всей его жизни определяет его положение в рамках классов как условий жизни. Следствием различий в совокупности активов и вариаций отдачи от них является дифференциация паттернов потребления, горизонта планирования и т.п. в разных социальных классах. Так, например, уровень неопределенности, с которым сталкивается индивид, не является характеристикой его самого; это характеристика ожидаемой отдачи от тех активов, которыми он располагает. Соответственно, индивиды, обладающие меньшим об-

щим богатством с высокой вариабельностью доходов от него, не только окажутся в более низких классах, но и будут характеризоваться коротким временным горизонтом планирования в связи с неопределенностью доходов, и меньшие инвестиции в себя и детей и т.п. будут для них рациональными стратегиями. Поэтому, заключает Соренсен, совокупность активов индивида определенной структуры определяет его классовую принадлежность и ее последствия — стили жизни, потребительские паттерны, инвестиционные стратегии и т.п. Эти идеи находят подтверждение и на российских эмпирических данных — в частности, более широкий горизонт планирования у более благополучного населения; различия не только в уровне, но и в отдаче на полученное образование у представителей менее и более благополучных социальных групп; зависимость степени неопределенности на рынке труда от структурной позиции, которую занимает индивид в силу имеющихся у него ресурсов и т.д.

Ресурсный подход получил дальнейшее развитие в исследованиях как зарубежных, так и российских авторов. Идеи человеческого, а затем и социального капитала нашли отражение в работах не только социологов, но и экономистов. В настоящее время существует несколько альтернативных концепций социального капитала, и этот термин применяется не только к микроуровню (уровню индивидов и домохозяйств), но и мезоуровню (к социальным группам и организациям), а также макроуровню (уровню всего общества).

Кратко описав теоретические истоки и основы ресурсного подхода, вернемся к нашему анализу. В отличие от приведенных выше исследований, в данном случае мы сосредоточили внимание не на индивиде, а на домохозяйстве в целом. Ресурсный подход с точки зрения домохозяйства требует некоторой трансформации, но позволяет также учитывать определенные элементы ресурсного потенциала, которые нельзя использовать на уровне индивида, но которые также могут быть значимыми и оказывать заметное влияние на возможности повышения благосостояния — например тип семьи.

Нужно оговориться, что в данном случае элементы ресурсного потенциала домохозяйства трактовались нами

в расширительном смысле: мы не сводили ресурсы только к тем их видам, которые могут напрямую конвертироваться в экономический ресурс. Логика анализа состояла в выявлении тех составляющих общего потенциала домохозяйств, которые могут способствовать или, наоборот, препятствовать занятию ими более благополучного положения в системе стратификации по уровню благосостояния. При этом, учитывая реалии современной России, элементы ресурсного потенциала не сводились также только к тем ресурсам, уровень которых может меняться в зависимости от накопления/расходования их самим домохозяйством (такие элементы ресурсного потенциала, как образование или здоровье), но были учтены также те составляющие, которые, не являясь традиционной формой ресурсов / капиталов, могут оказывать значимое влияние на жизненные шансы домохозяйства и, тем самым, являются частью их ресурсного потенциала в широком его понимании (тип поселения и демографический состав домохозяйств).

Так как целью являлось не построение какой-либо системы стратификации, а проверка влияния ресурсного потенциала и отдельных его элементов на экономическое положение домохозяйства, экономический ресурс в данном случае не включался при определении ресурсного потенциала, а выступал как независимая переменная, относительно которой оценивалось влияние остальных составляющих ресурсного потенциала.

Для классификации домохозяйств по уровню ресурсообеспеченности и благосостояния необходимо было выявить граничные значения каждой из составляющих ресурсного потенциала домохозяйств, т. е. значения, при которых явным образом изменяются шансы достижения сравнительно высоких (или, наоборот, низких) показателей благосостояния.

Составляющими ресурсного потенциала домохозяйств являются:

- образовательный потенциал;
- тип поселения, в котором проживает семья;
- принадлежность к одному из демографических типов;

- занятость взрослых членов домохозяйства;
- потенциал здоровья семьи.

Характеристики каждого из ресурсов, которые подробно рассмотрены в предыдущих главах работы, выражены в дихотомии «позитивное — негативное», т. е. способствующее достижению домохозяйством достаточно высоких стандартов уровня жизни, или, наоборот, существенно повышающее вероятность столкнуться с трудной жизненной ситуацией.

Данные, приведенные в табл. 7, показывают значимость для домохозяйства наличия каждого из эффективно развитых ресурсов. Незрелость какого-либо из ресурсов или его «неэффективное развитие» (в случае, например, демографического типа семьи) сокращает шансы достижения высоких показателей благосостояния до 10–13%. При этом каждый из ресурсов, в развитии которого достигнут позитивный результат, «выталкивает» домохозяйство в благополучные группы с вероятностью, превышающей 20%. При рассмотрении рисков оказаться в трудной жизненной ситуации или приблизиться к ней (показатели шкалы благосостояния «ниже среднего» и «низкий») ситуация полярна.

Необходимо также отметить сопоставимый (во многих случаях практически идентичный) уровень значимости каждого из ресурсов как с точки зрения шансов достижения сравнительно высокого уровня благосостояния, так и в контексте рисков оказаться в трудной жизненной ситуации. Вероятность достижения уровня благосостояния, превышающего среднее значение, составляет от 22% в случае проживания в перспективном населенном пункте до 26% при наличии соответствующего образовательного потенциала. Риски вхождения в полярные группы по уровню благосостояния в случае неэффективного развития каждого из ресурсов измеряются значениями от 65–66% (ресурсы образования, здоровья и демографического типа семьи) до 58% в отношении типа поселения.

Таким образом, при рассмотрении значимости граничных показателей каждого из ресурсов выделяются наиболее значимый, которым выступает образовательный потенциал,

ТАБЛИЦА 7. ХАРАКТЕРИСТИКИ СОСТАВЛЯЮЩИХ РЕСУРСНОГО ПОТЕНЦИАЛА ДОМОХОЗЯЙСТВ

Эффективное развитие ресурса	Неэффективное развитие ресурса
<i>Образовательный потенциал</i>	
Кто-то из взрослых членов имеет или получает среднее профессиональное или высшее образование	Никто из взрослых членов не имеет и не получает среднее профессиональное или высшее образование
<i>Тип поселения, в котором проживает домохозяйство</i>	
Город	Сельское поселение
<i>Потенциал здоровья</i>	
В домохозяйстве нет члена, имеющего проблемы со здоровьем	В домохозяйстве есть член, имеющий проблемы со здоровьем
<i>Демографический тип</i>	
Пара без детей и прочих родственников	Одиночка трудоспособного возраста
Пара без детей и с прочими родственниками	Одиночка пенсионного возраста
Пара с одним ребенком до 18 лет без родственников	Многочленная семья с детьми до 18 лет без прочих родственников
Пара с двумя и более детьми до 18 лет без прочих родственников	Один родитель и один или два взрослых ребенка (старше 18 лет)
Пара с детьми до 18 лет и с прочими родственниками	
Пара с детьми старше 18 лет	
Пара с детьми до и старше 18 лет	
Многопоколенная родительская семья с детьми до 18 лет и с прочими родственниками	
Прочие семьи	
<i>Занятость взрослых членов домохозяйства</i>	
Более половины членов домохозяйства старше 15 лет имеют постоянную работу	Половина или менее членов домохозяйства старше 15 лет имеют постоянную работу

и наименее значимый — тип поселения (табл. 8). Однако следует еще раз подчеркнуть крайне малые различия, выявленные при сопоставительном сравнении составляющих ресурсного потенциала. Можно предположить существование в структуре ресурсного потенциала «компенсаторных механизмов», сглаживающих различия во влиянии различных элементов ресурсной структуры семьи.

Таблица 8. Уровень благосостояния домохозяйств, характеризующихся позитивными и негативными значениями развития ресурсов, % по строке

Развитие ресурсов	Уровень благосостояния				
	Низкий	Ниже среднего	Средний	Выше среднего	Высокий
<i>Образовательный потенциал</i>					
Эффективное	26,5	39,1	24,8	8,4	1,2
Неэффективное	10,2	29,0	35,7	19,6	5,4
<i>Тип поселения</i>					
Эффективное	22,5	35,2	29,2	11,0	2,1
Неэффективное	14,0	31,9	32,6	17,1	4,5
<i>Потенциал здоровья</i>					
Эффективное	26,6	39,3	24,5	8,5	1,2
Неэффективное	12,7	30,6	34,1	17,8	4,7
<i>Демографический тип</i>					
Эффективное	25,5	38,8	26,2	8,1	1,3
Неэффективное	12,1	30,1	34,1	18,7	5,0
<i>Занятость членов домохозяйства</i>					
Эффективное	22,4	37,4	27,9	10,7	1,7
Неэффективное	10,0	28,1	35,5	20,3	6,0

Распространенность эффективного развития ресурсов неоднородна. От 70 до 75% домохозяйств характеризуются позитивным развитием ресурсов здоровья, поселенческого типа и демографического состава семьи, а наиболее дефицитным является уровень занятости (табл. 9).

ТАБЛИЦА 9. РАСПРОСТРАНЕННОСТЬ ЭФФЕКТИВНОГО РАЗВИТИЯ РЕСУРСОВ ДОМОХОЗЯЙСТВ

Ресурс	Число домохозяйств, %
Образовательный потенциал	63,6
Тип поселения	72,1
Потенциал здоровья	75,1
Демографический тип	69,5
Занятость членов домохозяйства	50,2

Рассмотрим соотношения, в которых сочетаются развитые элементы ресурсного потенциала домохозяйств. Распределения достаточно однородны, можно отметить лишь некоторые особенности. Среди домохозяйств, имеющих развитый ресурс образования, наибольшее число семей проживают в перспективном поселении и характеризуются эффективным демографическим типом. В числе домохозяйств с развитым потенциалом здоровья наиболее распространен соответствующий уровень занятости (табл. 10).

ТАБЛИЦА 10. СОЧЕТАНИЕ ЭФФЕКТИВНО РАЗВИТЫХ РЕСУРСОВ ДОМОХОЗЯЙСТВ, % ПО СТРОКЕ

	Образовательный потенциал	Тип поселения	Потенциал здоровья	Демографический тип	Занятость членов домохозяйства
Образовательный потенциал		76,9	80,1	74,1	55,7
Тип поселения	67,9		75,6	68,5	52,8
Потенциал здоровья	67,8	72,6		71,4	59,9
Демографический тип	67,9	71,1	77,2		53,3
Занятость членов домохозяйства	70,6	75,8	89,6	73,7	

Большинство домохозяйств обладают хотя бы одним ресурсом, оценка развития которого является позитивной. Ме-

нее чем тремя такими ресурсами обладают около четверти семей, а максимальным набором — чуть менее 20 % (табл. 11).

Таблица 11. КОЛИЧЕСТВО ЭФФЕКТИВНО РАЗВИТЫХ РЕСУРСОВ

Количество ресурсов	Число домохозяйств, %
0	1,7
1	7,2
2	17,0
3	26,3
4	28,3
5	19,5
<i>Всего</i>	<i>100</i>

Группировка, в результате которой два низших значения объединены, позволяет зафиксировать структуру ресурсного потенциала (табл. 12).

Таблица 12. СТРУКТУРА РЕСУРСНОГО ПОТЕНЦИАЛА ДОМОХОЗЯЙСТВ

Тип ресурсного потенциала	Число домохозяйств, %
Минимальная ресурсная обеспеченность (0–1 ресурс с позитивным значением развития)	9,0
Ресурсная обеспеченность ниже среднего (два ресурса с позитивным значением развития)	17,0
Средняя ресурсная обеспеченность (три ресурса с позитивным значением развития)	26,2
Ресурсная обеспеченность выше среднего (четыре ресурса с позитивным значением развития)	28,3
Максимальная ресурсная обеспеченность (пять ресурсов с позитивным значением развития)	19,5
<i>Всего</i>	<i>100</i>

Количество развитых ресурсов, определяющее тип ресурсного потенциала домохозяйств, существенным образом влияет на жизненные шансы.

Максимальная ресурсная обеспеченность с вероятностью более 10 % обеспечивает вхождение в высокую группу благосостояния (в среднем по выборочной совокупности в эту группу включены менее 4 % семей). Низкая и ниже среднего ресурсная обеспеченность не только исключает шансы достижения высокого показателя благосостояния, но кардинально сужает возможности достигнуть уровня благосостояния, превышающего средний.

В случае минимальной ресурсной обеспеченности риск столкновения с трудной жизненной ситуацией (низкий уровень благосостояния) превышает 40 %. При переходе к каждому следующему типу ресурсного потенциала положение домохозяйств становится заметно благополучнее, и уже среди домохозяйств среднего типа минимальный уровень благосостояния характерен лишь для 15 % семей (табл. 13).

Таблица 13. Уровень благосостояния домохозяйств в зависимости от типа ресурсного потенциала, % по строке

Тип ресурсного потенциала	Уровень благосостояния				
	Низкий	Ниже среднего	Средний	Выше среднего	Высокий
Минимальная ресурсная обеспеченность	42,3	41,0	13,8	2,9	0,0
Ресурсная обеспеченность ниже среднего	27,5	42,1	23,6	5,8	0,8
Средняя ресурсная обеспеченность	15,8	36,0	34,0	12,4	1,9
Ресурсная обеспеченность выше среднего	9,3	30,5	35,9	19,8	4,4
Максимальная ресурсная обеспеченность	4,1	18,9	38,2	28,3	10,5

Таким образом, можно сделать следующие выводы.

Каждый из элементов структуры ресурсного потенциала (образовательный потенциал, ресурс здоровья, тип поселения, демографический тип семья, занятость членов семьи) имеет граничные значения, по достижении которых домохозяйство существенно увеличивает шансы вхождения в группы благосостояния выше среднего и купирует риски нахождения в трудной жизненной ситуации. Значимость каждого из ресурсов при рассмотрении пороговых значений их развития практически идентична, что иллюстрирует наличие механизмов, посредством которых домохозяйства могут выстраивать относительно успешные практики на основе любого набора таких ресурсов и в значительной степени компенсировать «недостающий» ресурс любым другим.

Распространенность развитых ресурсов различна, что определяется их объективными сущностными различиями. В наименьшей степени распространен развитый ресурс занятости (около 50 % домохозяйств), в наибольшей — перспективный тип поселения и потенциал здоровья семьи (более 70 %).

По 26 % домохозяйств обладают низким и ниже среднего ресурсным потенциалом (менее двух и два ресурса). Ресурсная обеспеченность 20 % домохозяйств максимальна и включает в себя все пять эффективно развитых ресурсов.

Достигнутый домохозяйствами ресурсный потенциал (число эффективно развитых ресурсов) принципиальным образом определяет шансы как достижения высоких и выше среднего показателей благосостояния, так риски низкого уровня благосостояния. При этом, если дефицит ресурсов практически отсекает домохозяйства от достижения высокого благосостояния, то даже наличие полного набора развитых ресурсов лишь существенно сужает риски вхождения в малообеспеченные слои, но ничего не гарантирует.

2. ПЕРСПЕКТИВЫ ПОВЫШЕНИЯ ЭКОНОМИЧЕСКОЙ АКТИВНОСТИ НАСЕЛЕНИЯ

Проведенный в предыдущем разделе анализ эмпирических данных о ресурсном потенциале российских домохозяйств

и отдельных его составляющих убедительно демонстрирует наличие значимой взаимосвязи между ресурсным потенциалом и интегральным уровнем благосостояния домохозяйств. Особенно важно при этом отметить тот факт, что свою роль играют при этом все пять рассмотренных выше составляющих ресурсного потенциала домохозяйства — образование его членов, их занятость, демографические особенности семьи, здоровье и тип поселения. Каждый дополнительный ресурс, положительно влияющий на ресурсный потенциал домохозяйства, способствует переходу части из них в группу с более высоким уровнем благосостояния. При этом доля домохозяйств, которые подвержены неблагоприятному воздействию каждого из этих факторов и на которые может распространяться соответствующая социальная политика, безусловно, различается — как было показано выше, наиболее распространено негативное воздействие здоровья как составляющей ресурсного потенциала домохозяйств — негативным значением этого показателя характеризуются $\frac{3}{4}$ всех домохозяйств. Далее по степени распространенности негативного воздействия следует составляющая потенциала, связанная с занятостью — негативный потенциал в этой области демонстрирует половина всех домохозяйств. Негативный образовательный потенциал охватывает чуть более трети домохозяйств (36%), демографический тип и тип поселения играют негативную роль для 30 и 28%, соответственно.

Изменение любого из этих показателей с негативного на позитивный, как убедительно показывают данные, приводит к значительному росту шансов домохозяйства на повышение уровня благосостояния. Именно поэтому, говоря о возможностях социальной политики, направленной на рост благосостояния и сокращение бедных и нуждающихся домохозяйств, необходимо обратить внимание на каждый из них, не ограничиваясь рассмотрением только непосредственного повышения дохода. Используя подобный комплексный подход, можно говорить о социальной политике, направленной на рост ресурсообеспеченности населения в целях повышения общего уровня благосостояния, сокращение зоны бедности и нуждаемости, снижения рисков попадания в сложную

жизненную ситуацию для домохозяйств в современном российском обществе.

Показательно, что даже для наименее ресурсобеспеченного и неблагополучного населения подобные меры могут дать заметный результат. В этом контексте, говоря о наиболее благополучном населении, нужно речь вести не просто о материальной поддержке, направленной на поддержание минимально приемлемого уровня его существования, а о способах увеличения ресурсного потенциала неблагополучных домохозяйств для улучшения их жизненной ситуации. Изменение значения любой составляющей ресурсного потенциала с негативного на позитивное приводит даже в наиболее неблагополучной группе домохозяйств (имеющих не более одного позитивного индикатора составляющих ресурсного потенциала из пяти возможных) к росту их шансов оказаться среди имеющих благосостояние не ниже среднего — с 16,7 до 30,2%.

Такая же динамика работает и для более ресурсобеспеченных групп: так, у имеющих максимальные значения ресурсного потенциала (пять положительных индикаторов), по сравнению с четырьмя, соответствующие шансы оказаться в группах с уровнем благосостояния не ниже среднего составляют 77 и 60,1% — это меньший, но, тем не менее, также значимый прирост. Обратим внимание и на качественный переход от наличия трех имеющих положительное значение составляющих ресурсобеспеченности к четырем — если в первой группе доля имеющих благосостояние не ниже среднего составляет еще менее половины, то во второй оно уже превышает половину. Таким образом, социальная политика, направленная на повышение ресурсобеспеченности домохозяйств, в той или иной форме применима ко всем группам российских домохозяйств — как к низкоресурсным, так и высокоресурсным. Естественно, конкретные ее направления и меры могут при этом значительно отличаться в зависимости от конкретной структуры ресурсного потенциала той или иной группы домохозяйств.

Итак, увеличение ресурсного потенциала — независимо от того, за счет какого именно элемента происходит его рост и к какой группе по уровню благосостояния изначально

относится домохозяйство — приводит к повышению шансов домохозяйства оказаться в группах с более высокими показателями благосостояния. Различные составляющие ресурсного потенциала могут действовать в разной степени, но при этом их направление совпадает. Таким образом, для повышения экономического положения домохозяйства воздействовать можно на любой из них. При этом часть элементов ресурсного потенциала (занятость, здоровье, образование) может изменяться под воздействием государственной социальной политики и представлять ее потенциальные объекты. На два других элемента ресурсного потенциала — тип поселения и демографическую структуру домохозяйства — воздействовать сложнее, однако их включение в анализ позволяет, во-первых, выделить «проблемные точки» и обозначить их локализацию; во-вторых, меры социальной политики в этом случае могут быть направлены не на изменение ресурсного потенциала в этих группах с «минуса» на «плюс», а на сглаживание негативных последствий для испытывающих негативное их воздействие, иными словами — выравнивание жизненных шансов. В частности, в этой логике могут работать меры, направленные на жителей села или семьи пенсионеров: не меняя сути того, что их место проживания или демографический состав семьи оказывают негативное влияние на их совокупный ресурсный потенциал, меры социальной политики могут быть направлены на сглаживание этого негативного влияния и создание жизненных шансов, позволяющих компенсировать это воздействие (в том числе за счет накопления других элементов ресурсного потенциала).

При этом действия домохозяйств на микроуровне по повышению своего ресурсного потенциала могут приводить и к изменению показателей макроуровня экономического развития страны. С другой стороны, макроуровень задает для населения определенные институциональные ограничения и «правила игры», в зависимости от которых они могут выстраивать дальнейшие стратегии. С этой точки зрения для наиболее ресурсообеспеченных групп важным представляется создание возможностей для реализации их ресурсного потенциала — например, возможность использования полу-

ченного образования и получения для него соответствующей отдачи, результирующей для них в непосредственном повышении уровня жизни. Для наименее ресурсообеспеченных групп важно создание условий, позволяющих добирать необходимые им ресурсы, которые могут быть получены в результате их собственных действий (например, обеспечивать занятость членов домохозяйства), и сглаживание последствий тех ресурсных ограничений, которые сложнее скорректировать как самому домохозяйству, так и с помощью мер социальной политики (например состав семьи).

Нужно сказать, что подход к повышению благосостояния населения через социальную политику, направленную на повышение ресурсообеспеченности домохозяйств, является, несмотря на свою логичность и обоснованность, относительно новым. Сама постановка вопроса в таких терминах встречается пока относительно редко. Тем не менее именно такой подход может дать результаты и при решении задач борьбы с бедностью и расширения среднего класса, и при поиске путей сокращения неравенства.

Так, социальная политика, направленная на борьбу с бедностью, чаще формулируется в терминах адресной монетарной помощи бедным, что может позволить им поддерживать существование на грани физического выживания, но не способствует устранению структурных предпосылок бедности, а также предпосылок ее межгенерационного воспроизводства. При этом то население, которое существует на грани бедности, но пока не попадает непосредственно в число бедных, вообще обычно не является отдельным объектом социальной политики. Именно разработка мер, направленных на повышение ресурсообеспеченности как самих бедных, так и тех, кто находится на грани бедности, могла бы являться направлением социальной политики, способствующим сокращению как масштабов бедности, так и ее «зоны риска». Такая политика может быть направлена на повышение возможностей «добрать» те или иные ресурсы (такие, как образование) или компенсировать воздействие негативных элементов ресурсного потенциала (например, проживание в определенном типе поселения, накладывающее

свои ограничения на возможности накопления и реализации других видов ресурсов). Конкретные направления могут охватывать меры, связанные с рынком труда (создание рабочих мест в определенных сегментах рынка, помощь с трудоустройством для представителей групп риска); расширение возможностей доступа для получения образования; выравнивание жизненных шансов для различных групп, различающихся ресурсным потенциалом в силу особенностей типа поселения или демографического состава семьи. Такие меры могли бы способствовать и преодолению процесса межгенерационного воспроизводства бедности за счет создания возможностей для детей и молодежи из бедных семей накопления ресурсов на начальных этапах их жизненного пути (образование, здоровье, занятость).

Этой логике частично следуют трансформация подхода к анализу бедности и новое рассмотрение этой проблемы в рамках концепции эксклюзии, характерной для западных стран (концепция эксклюзии, однако, пока остается относительно новой для российского дискурса). Речь идет о том, что в новых условиях проблему представляет не бедность как нехватка доходов, а исключение части населения из продуктивных социально-экономических практик. Рост использования термина «социальная эксклюзия» при анализе проблематики бедности, начиная с 1980-х гг. (период экономических трансформаций, кризиса концепции государств благосостояния, возникновения новых социальных проблем, связанных с безработицей, изменением модели семьи и др.), означал изменение подхода к анализу бедности как таковой — замену вертикальной стратификации (определяющей позиции индивидов или домохозяйств в иерархически расположенных классах/стратах) горизонтальной, дифференцирующей население на инсайдеров и аутсайдеров в результате их дискриминации от институтов интеграции и ограничения прав, а не простого недостатка необходимых доходов [P. Abrahamson, 1997]. Этот переход означал также расширение проблематики неравенства с чисто экономического понимания (неравенство доходов и уровня жизни) на многоаспектное, комплексное.

Проблематика эксклюзии нашла свое отражение не только в научных работах — этот термин за рубежом прочно вошел и в политический дискурс. Показательно, например, как трактуется эта проблема Европейской комиссией — рассмотрение бедности в совокупности с проблемой социальной эксклюзии, несводимость ее к уровню доходов, продвижение мер, направленных не только на минимальную финансовую поддержку бедных, но и их положение на рынке труда, образование, здравоохранение, жилищные условия [Европейская комиссия]. В повестку дня стратегии Европа-2020 включена борьба с бедностью и эксклюзией как предпосылка устойчивого и стабильного общественного развития. По данным статистики 2011 г., в ситуации риска бедности или социальной эксклюзии находится 24 % всего населения Евросоюза (120 млн человек) — при этом среди них 27 % всех детей в Евросоюзе; 20,5 % тех, кто старше 65 лет, и 9 % работающего населения. Показательно, что и здесь отсутствие работы в домохозяйстве используется как индикатор ресурсной депривации — отмечается, что 10 % европейцев живут в домохозяйствах, где никто из членов не имеет работы.

Отметим также в этой связи, что в эмпирических исследованиях эксклюзия операционализируется с помощью различных показателей и индикаторов. Часть из них традиционно относится к немонетарным показателям уровня жизни (отсутствие собственности, товаров длительного пользования, жилищные условия), часть — к доступу к рынку труда, включенности в политическую и социальную жизнь. Отдельным направлением исследований выступает при этом эксклюзия пожилых — для этой группы зачастую материальная помощь уже не играет ведущей роли, и меры по преодолению эксклюзии должны быть направлены на их вовлечение в социальную жизнь. Однако с точки зрения полученных нами результатов важна скорее даже не необходимость вовлечения пожилых в социальную жизнь общества, а поиск различных путей сглаживания негативного влияния их ресурсного потенциала, связанного с особенностями состава семьи, здоровьем и ограниченными возможностями по трудоустройству.

Таким образом, говоря о проблемах бедности и эксклюзии в России, необходимо учитывать не только низкий уровень дохода неблагополучных домохозяйств, но и качественные иные имеющиеся у них ресурсы и возможности — иной тип занятости и доля занятых в составе семьи, особенности уровня образования членов домохозяйства, особенности типа поселения как структурное ограничение востребованности того или иного образования и возможности того или иного типа занятости. Такая постановка вопроса также ставит в центр анализа ресурсообеспеченность домохозяйств и возможности ее повышения, меры стимулирования домохозяйств к накоплению ресурсов, а также меры, изменяющие структурные предпосылки, мешающие процессу накопления ресурсов. При этом экономическое понимание бедности и эксклюзии не элиминируется, но экономический ресурс (как причина бедности и как способ ее преодоления) дополняется и другими видами ресурсов, важных для анализа.

Аналогичная логика может быть использована и при разработке социальной политики, направленной на расширение среднего класса: говоря об укреплении и расширении среднего класса, недостаточно принимать во внимание только его уровень доходов. Занятие структурных позиций, соответствующих среднему классу, также связано с наличием определенных ресурсов (в частности, человеческого капитала, измеренного через уровень образования, а также характеристик занятости — возможности занятия определенных профессиональных позиций). Создание предпосылок для расширения среднего класса и укрепления положения его периферийных групп также могло бы стать направлением социальной политики, выстраиваемой через концепцию ресурсообеспеченности.

В рамках этого направления необходима работа по обеспечению эффективной занятости, а также стимулирование инвестиций среднего класса в образование — как собственное, так и своих детей (особенно с учетом высокой потенциальной готовности представителей среднего класса к подобным инвестициям при наличии соответствующих

институциональных условий). Эффективная занятость выводит и на более широкую проблему — проблему социально-профессиональной структуры российской экономики и востребованности в ней высококвалифицированного труда. Что касается стимулирования повышений инвестиций среднего класса в его человеческий капитал, то здесь необходимо учитывать два аспекта: стоимость подобных инвестиций (и возможность государства влиять на эту стоимость и создавать институциональные возможности для их гибкой оплаты, схем страхования), а также отдачу от них. Отдача от инвестиций при этом связана со структурными особенностями (различающимися, в том числе, в разных типах поселений). Отдельным сюжетом могло бы выступать в этой связи создание стимулов для инвестиций среднего класса в свое здоровье как один из важнейших элементов ресурсного потенциала, а также разработка дополнительных схем и возможностей для подобного инвестирования (через государственное софинансирование расходов на здоровье, льготные кредиты/рассрочки на добровольное медицинское страхование и др.). Таким образом, и в этом случае речь идет об укреплении положения социальной группы через воздействие на ресурсообеспеченность ее представителей.

Наконец, еще один сюжет, который надо упомянуть в связи с подходом к повышению экономического благосостояния населения через его ресурсообеспеченность — это проблема социальной работы. Эта сфера представляется пока недостаточно развитой в России, хотя задачи сокращения бедности (а следовательно — повышения экономического благосостояния населения) и социального развития в зарубежной литературе часто связываются именно с социальной работой. Социальные работники, находясь в непосредственном контакте с населением, способны адресно решать конкретные задачи, стоящие перед теми или иными домохозяйствами в связи с индивидуальной, характерной именно для них структурой имеющихся и отсутствующих у них ресурсов, необходимых для поддержания приемлемого уровня жизни или его повышения. Если рассматривать проблему качества жизни не только с точки зрения доходов, но наличия

и конкретной структуры ресурсного потенциала в целом, то разные домохозяйства, находясь в одной и той же группе по уровню благосостояния, могут обладать совершенно разной структурой этих ресурсов и испытывать необходимость в накоплении или снижении негативного эффекта от отсутствия конкретных из них (соответственно, необходимая им помощь и социальная поддержка тоже будут абсолютно разными — от необходимости ухода за инвалидом до возможностей повысить свою квалификацию на курсах переподготовки, получив об этом необходимую информацию). В такой ситуации проблема не может быть решена путем монетарных выплат, так как они далеко не всегда могут быть трансформированы в необходимые элементы ресурсного потенциала. Адресная социальная работа при этом может способствовать решению конкретных проблем, точечной помощи в повышении ресурсного потенциала домохозяйства или снижении негативного эффекта от отсутствия некоторых его элементов, что будет в итоге приводить к повышению уровня благосостояния и преодолению сложных жизненных ситуаций. Кроме того, сама система социальной работы могла бы также обеспечивать занятость тех, кому сложно вступать в конкуренцию на рынке труда — например, пенсионеров или молодых матерей, не готовых работать полный рабочий день и др.

3. АКТУАЛЬНЫЕ ЗАДАЧИ СОЦИАЛЬНОЙ ПОЛИТИКИ

ГЛАВНЫЙ ВЕКТОР СОЦИАЛЬНОГО РЕФОРМИРОВАНИЯ

Запуск драйверов социально-экономического развития связан с реализацией комплексных мер социальной политики [Модернизация России, 2009; Социальная поддержка., 2010; Т. Малева, 2011; Т. Малева, 2008; Стратегия-2020., 2010], развитием ее новых направлений, определением ее главного ориентира, которым мы считаем переход:

- от тактики выживания — к стратегии развития;
- от борьбы с бедностью — к росту среднего класса (рис. 7).



Рис. 7. Институты развития и поддержки, адресованные различным социальным strатам

Такое изменение приоритетов развития позволит реализовать главный переход в социальной политике, который соответствует целям устойчивого развития страны. Возможности для воспроизводства и расширения среднего класса как социального слоя, опирающегося преимущественно на занятость на высокооплачиваемых рабочих местах, определяются наличием институтов развития, к которым относятся:

- а) добровольное пенсионное и социальное страхование;
- б) качественное высшее образование;
- в) непрерывное образование;
- г) добровольное медицинское страхование;
- д) банковское и ипотечное кредитование;
- е) рынок социальных услуг.

Представителям низшего класса представляется целесообразным адресовать традиционные программы, ориентированные на борьбу с бедностью:

- а) регулирование минимального размера оплаты труда;
- б) государственные пенсии;
- в) система адресной социальной защиты;

- г) качественное среднее профессиональное образование;
- д) система государственных гарантий в сфере здравоохранения;
- е) социальное жилье.

РЫНОК ТРУДА И ТРУДОВЫЕ ОТНОШЕНИЯ

В политике на рынке труда видятся два вектора принципиальных изменений:

- от политики низкой безработицы — к политике эффективной занятости;
- от дешевых и неквалифицированных рабочих мест — к рабочим местам с достойной заработной платой и высокой квалификацией труда.

Сегодня инструменты на рынке труда направлены на регулирование (минимизацию) зарегистрированной безработицы, но отнюдь не на оптимизацию численности и структуры занятости. Другими словами, объектом регулирования являются 1–4% (на различных этапах экономического цикла) от численности экономически активного населения, в то время как 96–99% остаются вне поля зрения политики на рынке труда. В этом смысле то, что сегодня называется политикой занятости, в реальности является политикой противодействия безработице, что отнюдь не одно и то же. Такая политика имеет своим результатом превалирование парадигмы сохранения старых неэффективных рабочих мест над созданием новых эффективных рабочих мест. В итоге в этом кроется одна из причин сохранения архаичной структуры экономики и низкой производительности труда.

Для изменения положения необходимы следующие шаги:

- стимулирование создания эффективных рабочих мест в инфраструктурных (строительство, ЖКХ, транспорт, связь и пр.) и сервисных (социальные услуги населению и пр.) секторах экономики, что соответствует модернизационному сценарию реструктуризации экономики;

- всесторонняя поддержка развития малого и среднего бизнеса, в первую очередь, за счет формирования дружественной институциональной среды (налоговый режим, снятие административных барьеров, использование институтов развития для массового кредитования, страхования и обеспечение доступа к дорогим производственным неденежным активам через механизмы лизинга и аренды и пр.).

Одновременно в постиндустриальную эпоху необходима новая система регулирования трудовых отношений. Сегодняшняя система регулирования рынка труда не вполне соответствует реалиям рынка и сложившейся структуре спроса, затрудняет эффективное перераспределение ресурсов и часто препятствует созданию новых эффективных рабочих мест, способствует вытеснению работников в неформальный сектор.

Необходимо перейти от жесткого трудового законодательства и слабой дисциплины экономических субъектов к гибкому трудовому законодательству и высокой дисциплине участников рынка. Новый ТК РФ должен решать следующие задачи:

- корректировка базовых понятий, включая «рабочее время», «рабочий день», «рабочее место» и пр.;
- повышение гибкости трудовых отношений, упрощение процедур найма и увольнений (сокращение времени уведомления об увольнении, снижение издержек увольнения, в том числе размера выходного пособия);
- введение новых форм занятости, связанных с развитием инновационной экономики, развитие аутсорсинга, заемного труда, расширение применения дистанционной занятости, не требующей присутствия на рабочем месте, в том числе в связи с отсутствием работника на территории страны;
- максимальное расширение свободы действий работников и работодателей; основным методом регулирования трудовых отношений должен стать договорный — как на индивидуальном уровне (трудовые договоры),

- так и на более высоком (коллективные договоры и соглашения). Индивидуальные трудовые договоры должны устанавливаться на срочной основе;
- усиление ответственности работников и работодателей за неисполнение обязательств, установленных в договорах (соглашениях);
 - упрощение кадрового делопроизводства (в том числе отмена трудовых книжек);
 - создание специализированных трудовых судов в целях формирования эффективных механизмов оперативно разрешения индивидуальных и коллективных трудовых споров.

ПОВЫШЕНИЕ ОБРАЗОВАТЕЛЬНОГО ПОТЕНЦИАЛА НАСЕЛЕНИЯ

Стране необходимо повышение качества образования выпускников и уровня получаемых ими знаний и квалификаций, соответствующих потребностям предприятий. Такая работа невозможна без вовлечения бизнес-сообщества в систему подготовки специалистов, формирования с их активным участием образовательных программ.

С 2014 г. началась реализация пилотных проектов в регионах по подготовке специалистов (квалифицированных рабочих кадров) на основе «дуальной» системы обучения, где обучение проводится параллельно и на предприятии, и в учебном заведении. Такая система имеет ряд значительных преимуществ для всех участников системы образования.

Так, для предприятий дуальное образование — это возможность подготовить для себя кадры точно «под заказ», обеспечив их максимальное соответствие всем своим требованиям, наличие гарантированного и устойчивого потока квалифицированных кадров, необходимых для их развития, сокращение расходов на поиск, подбор и повышение квалификации работников. Для обучающихся граждан — это возможность получить востребованную на рынке труда профессию с прогнозируемым уровнем дохода, а для учебных заведений — повышение конкурентоспособности на рынке образовательных

услуг, уменьшение разрыва в теоритической и практической подготовке. Для государства в целом преимущества системы заключаются в повышении эффективности расходования бюджетных средств на сферу образования, увеличении количества граждан, устраивающихся на работу по специальности, вовлечении в образовательный процесс частного бизнеса, а значит, и увеличение объема внебюджетных инвестиций в сферу образования.

Реализация мероприятий по размещению на территории субъектов Российской Федерации производственных кластеров, сопровождаемая активной политикой в сфере подготовки рабочих кадров для обеспечения их деятельности, положительно отражается на росте привлекаемых в регион инвестиций. Обучение граждан на основе дуальной системы представляется целесообразным осуществлять, в первую очередь, на базе предприятий, реализующих (или планирующих реализовать с участием иностранных партнеров) крупные социально значимые инвестиционные проекты, а также на базе территориально-производственных и инновационных высокотехнологичных кластеров.

Кроме того, необходимо рассмотреть возможность координации работы по обучению специалистов в рамках дуальной системы образования с мероприятиями по занятости и по переподготовке специалистов, высвобождаемых в связи с модернизацией производства в моногородах.

В более широком смысле политика в области образования должна проводиться в направлении от формального расширения доступности высшего образования к дифференциации ступеней образования и повышению его качества.

ДЕМОГРАФИЧЕСКАЯ И СЕМЕЙНАЯ ПОЛИТИКА

На процессы естественного воспроизводства населения оказывает влияние проводимая государством демографическая и семейная политика.

Схематичный «социальный прожиточный минимум» в сфере демографической политики и поддержки семей с детьми может и должен исходить не только из целей сниже-

ния бюджетных расходов, но также из целей стимулирования максимальных уровней занятости женщин. В России достаточно высокие уровни экономической активности, но существуют резервы ее повышения — в группах женщин, занятых воспитанием маленьких детей. В условиях сокращающегося предложения труда эти резервы должны быть задействованы.

В целом поддержка семей с детьми имеет под собой два основания: снижение бедности и стимулирование рождаемости. При составлении схемы минимальных расходов следует в большей степени опираться на сокращение второй составляющей. Многочисленные исследования показывают слабый эффект материальной поддержки на итоговое число рождений. Если сейчас Россия тяготеет к консервативной модели семейной политики, в основе которой лежит поддержка традиционной семьи (муж-кормилец) методом материальной помощи, то при реализации схемы минимальных расходов можно ожидать поворота в сторону социально-демократической модели. В первую очередь это будет означать усиление сервисной поддержки, государственной и частной (услуг по уходу за детьми, включая детей до трех лет), и сокращение столь длительного оплачиваемого отпуска по уходу за ребенком. Совокупная продолжительность этого отпуска в России выше по сравнению со многими развитыми странами, и как следствие ниже участие женщин с маленькими детьми на рынке труда. Исследования показывают, что оптимальная с точки зрения занятости женщин продолжительность отпуска по уходу (включая отпуск по беременности и родам) составляет 28 недель, т.е. 7 месяцев. Более ранние исследования оценивали оптимальную продолжительность оплачиваемого отпуска еще короче: в 20 недель.

В настоящее время социальная поддержка семей включает в себя единовременные и ежемесячные денежные компенсации и пособия, льготы и выплаты в натуральной форме, а также предоставление широкого перечня социальных услуг. Тем не менее в структуре расходов мероприятия, предназначенные для социальной поддержки семей с детьми, существенно уступают расходам на поддержку старшего поколения.

Категориальные меры поддержки составляют значительную часть расходных обязательств по семьям с детьми. Модернизация системы пособий должна идти по пути ее унификации при одновременном усилении принципов адресности. Унификация подразумевает слияние нескольких видов компенсаций в единое пособие при сохранении дифференцированного размера выплат для разных категорий семей. Одним из этапов модернизации системы пособий может быть временное разграничение принципов назначения пособий для вновь входящих получателей и для старых участников. Последним тогда предоставляется право выбора старой или новой схемы. При старой схеме подразумевается сохранение существующих пособий и правил их назначения, но размер этих пособий в дальнейшем не будет повышаться. В новой схеме необходимо будет проходить процедуру контроля дохода с тем, чтобы получить право на единое пособие, размер которого будет ежегодно повышаться. Таким образом произойдет постепенное вымывание из числа участников системы социальной поддержки неадресных групп населения.

СОЦИАЛЬНАЯ ЗАЩИТА

В социальной защите направления действий должны быть связаны с реализацией следующих принципов:

1) от социальной защиты массовых категорий — к адресной поддержке социально уязвимых групп.

В условиях структурного кризиса 1990-х гг. низкий уровень минимальной заработной платы и трудовой пенсии способствовал приоритетному развитию категориального подхода в оказании социальной помощи, призванного поддержать наиболее заслуженные и пострадавшие в ходе кризиса группы независимо от уровня их доходной обеспеченности. В результате 60 % российских домохозяйств оказались получателями категориальных социальных льгот и выплат.

Монетизация льгот ликвидировала большинство нефинансируемых мандатов по льготным категориям, но сохранила

категориальных льготников как главный контингент получателей денежных выплат и льгот. Сегодня на финансирование ежемесячной денежной выплаты вместо льгот направляется больше половины всех средств, расходуемых на все социальные пособия населению, включая страховые. Основными получателями социальных льгот являются пенсионеры, которым данная социальная программа компенсирует низкий уровень пенсионного обеспечения. Однако льготополучатели сконцентрированы в среднедоходных группах населения.

Существование масштабной системы поддержки массовых категорий населения без контроля их доходов блокирует развитие адресных программ для бедных, являющихся неотъемлемой частью рыночной экономики, ориентированной на воспроизводство качественного человеческого потенциала и сохранение его в период сложных жизненных ситуаций, связанных с потерей доходов (рождение детей, периоды нетрудоспособности, высокий уровень иждивенческой нагрузки, длительная безработица). Более половины бедных домохозяйств не имеют права на участие в адресных программах поддержки бедных (жилищные субсидии, пособия для детей из бедных семей, региональные пособия по нуждаемости).

Развитие адресных программ для бедных станет приоритетным только тогда, когда реально начнут сокращаться программы социальной поддержки, действующие без контроля доходов получателей помощи. В условиях, когда поставлена задача повышения средней пенсии до величины двух прожиточных минимумов пенсионера, система категориальных льгот должна ориентироваться на поддержку низкодоходных категорий льготников. Чтобы не создавать социальной напряженности, при реализации таких мер целесообразно устанавливать более высокий, чем прожиточный минимум (ПМ), порог входа в данную систему, например на уровне 1,5–2 ПМ;

2) от социальных пособий — к социальным контрактам.

Требуется имплементация элементов развития во все социальные и экономические программы, включая и программы поддержки бедного населения. В настоящее время среди

их участников высоко представительство небедных, а среди бедных многие не имеют доступа к программам социальной поддержки. В кругу бедных семей — получателей адресных пособий широко распространена незанятость или частичная занятость трудоспособных. Пассивный характер программ социальной поддержки способствует росту иждивенческих настроений, с одной стороны, и нежеланию местных властей повышать размер пособий — с другой.

Преодолеть данную проблему позволит введение принципа оказания социальной поддержки при условии заключения социального контракта по социальной адаптации трудоспособных незанятых членов домохозяйства (обязательные этапы адаптации — получение профессиональных навыков, переобучение, активный поиск работы через службу занятости и т.п.).

Условия социального контракта должны основываться на принципе «прежде всего — возможность трудиться», что будет стимулировать трудоспособных индивидов совершенствовать и использовать свой трудовой потенциал. Данные условия могут включать поиск работы, временное участие в общественных работах, участие в программе реабилитации для индивидов с алкогольной зависимостью, участие в программе переподготовки или выполнение хотя бы какой-нибудь работы. Контракты социальной адаптации могут сочетать низкооплачиваемую занятость и пособия из системы социальной защиты, поэтому в этом случае их называют «зарплата + пособие».

Сокращение числа небедных участников программ социальной поддержки и активизация трудового потенциала бедных — два основных преимущества данного концептуального подхода к организации социальной защиты населения;

3) от поддержки отдельных категорий населения — к равномерной поддержке домохозяйства на различных этапах жизненного цикла.

Сложившаяся система социальной поддержки населения, особенно денежных пособий для бедных семей с детьми, не привязана к жизненному циклу семьи. Как следствие, она не выполняет функций гармонизации распределения

полномочий по обеспечению уровня и качества жизни между семьями, государством и рынками. В результате на различных этапах жизненного цикла семьи испытывают острые стрессы, которые действующая система институтов и социальной политики не способна смягчить. Кроме того, ориентация на поддержку не семьи, а отдельных категорий индивидов влечет за собой масштабные ошибки включения и исключения из адресных программ. Как результат, сформировались следующие противоречия в системе социальной поддержки:

- семьи с детьми до полутора лет получают существенную социальную помощь, которая может достигать до 70 % прожиточного минимума ребенка. В то же время семьи с детьми от полутора до 16 лет получают незначительную социальную поддержку — около 6 % прожиточного минимума;
- регионализация пособий только усиливает неравенство в рисках бедности, с которыми сталкиваются семьи с детьми из разных регионов России (в некоторых благополучных регионах размер социальной помощи для детей с детьми доходит до 100 % прожиточного минимума, в то время как в бедных регионах размер помощи не превышает 4 % прожиточного минимума);
- из-за изменчивости численности детского контингента и обеднения семей с детьми инфраструктура детских дошкольных учреждений сначала была резко сокращена, теперь осуществляются масштабные инвестиции в ее восстановление.

Новая адресная программа поддержки неработающих пенсионеров с пенсией ниже величины прожиточного минимума, с потенциальной численностью участников в 5 млн человек, также базируется на оценке индивидуальных, а не семейных доходов. В результате 30 % от общей численности потенциальных участников не являются бедными с точки зрения душевых доходов, и наоборот, 30 % реально бедных пенсионеров не получают доступа к новой адресной программе.

Преодолеть данные противоречия позволит введение федерального пособия по бедности, действующего на основе контроля душевых семейных пособий по аналогии с назначением и выплатой жилищных субсидий и пособия на детей из бедных семей. Размер пособия должен гарантировать некоторый консенсуальный для России уровень минимального потребления.

Заключение

В настоящем докладе определены ресурсные характеристики, влияющие на значения экономической активности населения, установлены значения соответствующих факторов, определяющие ее рост или, наоборот, торможение, а также установлена связь ресурсного потенциала домохозяйств с уровнем благосостояния. Подробно описаны трудные жизненные ситуации, в которые попадают домохозяйства, не имеющие ресурсов для их самостоятельного преодоления и, таким образом, нуждающиеся в социальной поддержке. В итоге было установлено, что домохозяйства явным образом дифференцированы по составу и степени развитости их ресурсной обеспеченности. Показана значимость для домохозяйства наличия каждого из эффективно развитых ресурсов. Незрелость какого-либо из ресурсов или его «неэффективное развитие» заметно сокращает шансы достижения высоких показателей благосостояния, при этом каждый из ресурсов, в развитии которого достигнут позитивный результат, «выталкивает» домохозяйство в более благополучные группы населения. При рассмотрении рисков оказаться в трудной жизненной ситуации или приблизиться к ней ситуация полярна. При переходе к каждому следующему типу ресурсного потенциала положение домохозяйств становится заметно благополучнее.

Каждый из элементов структуры ресурсного потенциала (образовательный потенциал, ре-

сурс здоровья, тип поселения, демографический тип семьи, занятость членов семьи) имеет пограничные значения, по достижении которых домохозяйство существенно увеличивает шансы вхождения в группы благосостояния выше среднего и купирует риски нахождения в трудной жизненной ситуации. Значимость каждого из ресурсов при рассмотрении пороговых значений их развития практически идентична, что иллюстрирует наличие механизмов, посредством которых домохозяйства могут выстраивать относительно успешные практики на основе любого набора таких ресурсов и в значительной степени компенсировать «недостающий» ресурс любым другим.

Именно поэтому, говоря о возможностях социальной политики, направленной на рост экономической активности и, соответственно, благосостояния домохозяйств, необходимо обратить внимание на каждый из ресурсов развития, не ограничиваясь рассмотрением только непосредственного повышения дохода. Используя подобный комплексный подход, можно говорить о социальной политике, направленной на рост ресурсообеспеченности населения в целях повышения общего уровня благосостояния, сокращения зоны бедности и нуждаемости, снижения рисков попадания в сложную жизненную ситуацию для домохозяйств в современном российском обществе.

Показательно, что даже для наименее ресурсообеспеченного и неблагополучного населения подобные меры могут дать заметный результат. В этом контексте, говоря о наиболее благополучном населении, нужно речь вести не просто о материальной поддержке, направленной на поддержание минимально приемлемого уровня его существования, а о способах увеличения ресурсного потенциала неблагополучных домохозяйств для улучшения их жизненной ситуации. Изменение значения любой составляющей ресурсного потенциала с негативного на позитивное приводит даже в наиболее неблагополучной группе домохозяйств (имеющих не более одного позитивного индикатора составляющих ресурсного потенциала из пяти возможных) к росту их шансов оказаться среди имеющих благосостояние не ниже среднего с 16,7 до 30,2%.

Такая же динамика работает и для более ресурсообеспеченных групп: так, у имеющих максимальные значения

ресурсного потенциала (пять положительных индикаторов) по сравнению с четырьмя соответствующими шансы оказаться в группах с уровнем благосостояния не ниже среднего составляют 77 и 60,1% — это меньший, но, тем не менее, также значимый прирост. Обратим отдельное внимание и на качественный переход от наличия трех имеющих положительное значение составляющих ресурсообеспеченности к четырем — если в первой группе доля имеющих благосостояние не ниже среднего составляет еще менее половины, то во второй оно уже превышает половину. Таким образом, социальная политика, направленная на повышение ресурсообеспеченности домохозяйств, в той или иной форме применима ко всем группам российских домохозяйств — как к низкоресурсным, так и высоко-ресурсным. Естественно, конкретные ее направления и меры могут при этом значительно отличаться в зависимости от конкретной структуры ресурсного потенциала той или иной группы домохозяйств.

Полученные результаты говорят о весьма ограниченном эффекте, который может дать сегодняшняя парадигма социальной политики с преобладающими мерами монетарной помощи бедным, которые могут позволить домохозяйствам поддерживать существование на грани физического выживания, но не способствуют устранению структурных предпосылок бедности и предпосылок ее межпоколенного воспроизводства («ловушка бедности»). При этом то население, которое существует на грани бедности, но пока не попадает непосредственно в число бедных, вообще обычно не является отдельным объектом социальной политики. Именно разработка мер, направленных на повышение ресурсообеспеченности как самих бедных, так и тех, кто находится в зоне высоких рисков обеднеть, на наш взгляд, должна стать приоритетом будущей социальной политики. Такая политика может быть направлена на повышение возможностей «добрать» те или иные ресурсы (такие, как образование) или компенсировать воздействие негативных элементов ресурсного потенциала (например, проживание в определенном типе поселения, накладывающее ограничения на возможности накопления и реализации других видов ресурсов). Конкрет-

ные направления могут охватывать меры, связанные с рынком труда (создание рабочих мест в определенных сегментах рынка, помощь в трудоустройстве для представителей групп риска); расширение возможностей доступа для получения образования; выравнивание жизненных шансов для различных групп, различающихся ресурсным потенциалом в силу особенностей типа поселения или демографического состава семьи. Такие меры могли бы способствовать и преодолению процесса межпоколенческого воспроизводства бедности за счет создания возможностей для детей и молодежи из бедных семей накопления ресурсов на начальных этапах их жизненного пути (образование, здоровье, занятость).

Этой логике частично соответствует новый подход к анализу бедности и новое рассмотрение этой проблемы в рамках концепции эксклюзии, которые уже формируются в западных странах, но пока не получили сколько-нибудь заметного развития в российском дискурсе. Речь идет о том, что в новых условиях проблему представляет не бедность как нехватка доходов, а исключение части населения из продуктивных социально-экономических практик.

Другой аспект, связанный с ростом благосостояния и экономической активности связан с пересмотром значимости социальной работы, которая пока недостаточно развита в России. Значимость данной сферы определяется не только тем, что социальные работники, находясь в непосредственном контакте с населением, способны адресно решать конкретные задачи, стоящие перед теми или иными домохозяйствами в связи с индивидуальной, характерной именно для них структурой имеющихся и отсутствующих у них ресурсов. Социальная работа вследствие ее значимости для роста экономической активности и благосостояния домохозяйств должна превратиться в эффективную отрасль экономики с растущей численностью рабочих мест, привлекательным для занятых в ней гибким графиком работы, условиями для привлечения, с одной стороны, квалифицированных специалистов, а с другой — граждан, обнаруживающих у себя общественные и гуманитарные интенции.

СПИСОК ИСТОЧНИКОВ

Аврамова Е., Малева Т. О причинах воспроизводства социально-экономического неравенства: что показывает ресурсный подход? // Вопросы экономики. 2014. № 7.

Аврамова Е. М., Токсанбаева М. С. Особенности занятости в России и перспективы формирования российского среднего класса как актора модернизации // Вестник Института социологии. 2011. № 3.

Аврамова Е. М. Социальные ресурсы вертикальной мобильности: в ожидании модернизации // СПЭРО. 2012. № 17.

Бурдые П. Формы капитала // Западная экономическая социология: хрестоматия современной классики. М.: РОССПЭН, 2004.

Доклад о развитии человеческого потенциала в Российской Федерации, 2011 г. «Модернизация и человеческое развитие». М.: ПРООН, 2011.

Доклад о развитии человеческого потенциала в Российской Федерации за 2008 г. «Россия перед лицом демографических вызовов». М.: ПРООН, 2009.

Доклад о развитии человеческого потенциала в Российской Федерации за 2004 г. «На пути к обществу, основанному на знаниях». М.: ПРООН, 2004.

Зубаревич Н. В. Регионы России: неравенство, кризис, модернизация. М.: НИСП, 2010.

Капелюшников Р. Записка об отечественном человеческом капитале // Отечественные записки. 2007. № 3.

Малева Т., Овчарова Л. Российские средние классы накануне и на пике экономического роста. М.: Экон-Информ, 2008.

Малева Т. Социальная политика: от борьбы с бедностью — к росту среднего класса / Обретение будущего. Стратегия 2012. М.: Экон-Информ, 2011.

Малева Т. Средний класс вчера, сегодня, завтра, или как построить «социальный лифт»? // SPERO: Социальная политика: экспертиза, рекомендации, обзоры. 2008. № 8.

Модернизация России: условия, предпосылки, шансы: сб. статей и материалов. Вып. 2 / под ред. В. Л. Иноземцева. М., 2009.

Овчарова Л. Н., Попова Д. О. Доходы и расходы российских домашних хозяйств: что изменилось в массовом стандарте потребления? // Мир России: социология, этнология. 2013. Т. XXII. № 3.

Соболева И.В. Человеческий потенциал российской экономики. М.: Наука, 2007.

Соболева И.В. Парадоксы измерения человеческого капитала. М.: ИЭ РАН, 2009.

Социальная поддержка: уроки кризисов и векторы модернизации / под ред. Т. М. Малевой, Л. Н. Овчаровой. М.: «Дело», 2010.

Средние классы в России: экономические и социальные стратегии // Под ред. Т. М. Малевой. М.: Гендальф, 2003.

Стратегия-2020: Новая модель роста — новая социальная политика. Итоговый доклад о результатах экспертной работы по актуальным проблемам социально-экономической стратегии России на период до 2020 года / под науч. ред. В. Мау, Я. Кузьминова. М.: Дело, 2013.

Тихонова Н.Е. Социальная структура России: теории и реальность. М.: Новый хронограф, 2014.

Abrahamson P. Combating Poverty and Social Exclusion in Europe // The Social Quality of Europe. Hague: Kluwer Law International, 1997.

Analyzing Inequality: Life Chances and Social Mobility in Comparative Perspective / ed. by S. Svallfors. Stanford: Stanford University Press, 2005.

Becker Gary S. Human Capital. N. Y.: Columbia University Press, 1964.

Firebaugh G., Goesling B. (2011). Accounting for the Recent Decline in Global Income Inequality // American Journal of Sociology 110 (September).

Giddens A. The Class Structure of the Advanced Societies. L., 1973.

Mobility and Inequality: Frontiers of Research in Sociology and Economics / ed. by S. L. Morgan, D. B. Grusky, G. S. Fields. Stanford: Stanford University Press, 2006.

Piketty, Thomas. Capital in the Twenty-First Century // http://www.amazon.com/Capital-Twenty-First-Century-Thomas-Piketty/dp/067443000X#reader_067443000X.

Scott J. Social Class and Stratification in Late Modernity // Acta Sociologica. 2002. No. 45 (1).

Sorensen A. Toward a sounder basis for class analysis // The American Journal of Sociology. 2000. Vol. 105. No. 6.

Электронный ресурс. Сайт Европейской комиссии <http://ec.europa.eu/social/main.jsp?catId=751>

Научная литература

Серия «Научные доклады: социальная политика»

Заказное издание

Татьяна Михайловна Малева
Елена Михайловна Авраимова

**Новые экономические вызовы:
каков запас прочности
российского населения?**

Выпускающий редактор *Е. В. Попова*
Редактор и корректор *Г. А. Лакеева*
Художник *Е. В. Трушина*
Оригинал-макет *О. З. Элоева*
Верстка *А. В. Генераловой*

Подписано в печать 22.12.2014. Формат 60x90^{1/16}.
Гарнитура ПТ Сериф. Усл. печ. л. 4,75. Тираж 700 экз.
Заказ № 1244.

Издательский дом «Дело» РАНХиГС
119571, Москва, пр-т Вернадского, 82

Коммерческий центр – тел. (495) 433–25–10, (495) 433–25–02
www.ranepa.ru
delo@ranepa.ru

Отпечатано в типографии РАНХиГС
119571, Москва, пр-т Вернадского, 82