

Содержание

| | | |
|-----|---|----|
| 1. | Общие сведения о филиале | 3 |
| 1.1 | Общая информация | 3 |
| 1.2 | Цель (миссия) Тульского филиала РАНХиГС | 5 |
| 1.3 | Система управления организацией | 6 |
| 1.4 | Планируемые результаты деятельности, определенные программой развития Тульского филиала РАНХиГС | 7 |
| 2. | Образовательная деятельность | 8 |
| 2.1 | Образовательные программы, реализуемые филиалом и их содержание | 8 |
| 2.2 | Качество подготовки обучающихся, ориентация на рынок труда и востребованности выпускников | 11 |
| 2.3 | Оценка учебно-методического и библиотечно-информационного обеспечения реализуемых образовательных программ | 15 |
| 2.4 | Внутренняя система оценки качества образования | 18 |
| 2.5 | Кадровое обеспечение по направлениям подготовки обучающихся | 19 |
| 2.6 | Сведения об организации повышения квалификации профессорско-преподавательского состава, анализ возрастного состава преподавателей | 20 |
| 3. | Научно-исследовательская деятельность | 21 |
| 4. | Международная деятельность | 23 |
| 5. | Внеучебная работа | 23 |
| 6. | Материально-техническое обеспечение. | 32 |
| 7. | Обучение инвалидов и лиц с ограниченными возможностями здоровья | 35 |

Отчет о самообследовании Тульского филиала федерального государственного бюджетного образовательного учреждения высшего образования «Российская академия народного хозяйства и государственной службы при Президенте Российской Федерации» подготовлен по состоянию на 31 декабря 2020 года в соответствии с пунктом 3 части 2 статьи 29 Федерального закона от 29.12.2012 № 273-ФЗ «Об образовании в Российской Федерации», приказом Министерства образования и науки Российской Федерации от 14.06.2013 №462 (в ред. Приказа Минобрнауки России от 14.12.2017 № 1218) «Об утверждении Порядка проведения самообследования образовательной организацией».

1. Общие сведения о филиале.

1.1. Общая информация

Тульский филиал федерального государственного бюджетного образовательного учреждения высшего образования «Российская академия народного хозяйства и государственной службы при Президенте Российской Федерации», осуществляющий свою деятельность с марта 2004 г., был основан по ходатайству губернатора Тульской области и администрации Тульской области, Управы г. Тулы и органов местного самоуправления (приказ Российской академии государственной службы при Президенте РФ от 23 марта 2004 г. № 270, приказ Орловской региональной академии государственной службы от 26 марта 2004 г. № 20-372), что было вызвано необходимостью создания в Тульской области государственного образовательного учреждения высшего профессионального образования, специализирующегося на обучении, повышении квалификации и переподготовке кадров для органов власти региона, государственных и муниципальных служащих.

Полное наименование:

Тульский филиал федерального государственного бюджетного образовательного учреждения высшего образования "Российская академия народного хозяйства и государственной службы при Президенте Российской Федерации".

Сокращенное наименование:

Тульский филиал РАНХиГС.

Реквизиты филиала

Организационно-правовая форма (государственная, муниципальная или негосударственная) - *государственная*

Код ОКПО - 69964697

Код местонахождения по ОКТМО – 70701000

Код деятельности по ОКВЭД – 85.22

Идентификационный номер налогоплательщика (ИНН) – 7729050901

Код причины постановки на учет (КПП) - 710743002

Адрес местонахождения:

300041, Тульская область, г. Тула, Центральный район, проспект Ленина, д. 28;

300041, Тульская область, г. Тула, Центральный район, улица Металлистов, д. 2а.

Почтовый адрес: 300000, г. Тула, а/я 2619

Тел.: (4872) 55-03-67 (факс)

Email: tula@ranepa.ru, tfranhgs@mail.ru,

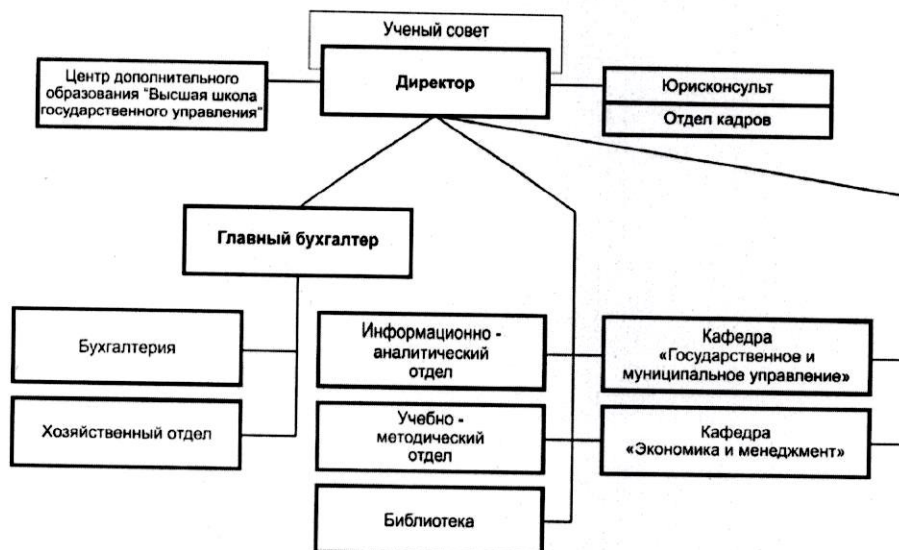
Адрес web-сайта: <http://www.tula.ranepa.ru>

Лицензия: серия 90Л01 № 0009904 рег.№ 2787 выдана Федеральной службой по надзору в сфере образования и науки 07 декабря 2018 г, срок действия – бессрочно.

Приложение № 45.1 Тульский филиал.

Свидетельство о государственной аккредитации: серия 90А01 №0002921, рег. № 2784, выдано Федеральной службой по надзору в сфере образования и науки 12 марта 2018 г., действительно по 12 марта 2024 г. Приложение № 39 Тульский филиал.

Структура Тульского филиала РАНХиГС.



1.2. Цель (миссия) Тульского филиала РАНХиГС

Миссия филиала - обеспечение высокого статуса филиала Президентской академии и конкурентоспособности в регионе, с позиционированием вуза как территориального научного, научно-методического и научно-педагогического центра в сфере государственного и муниципального управления на основе высокого качества обучения специалистов-управленцев с инновационным государственным мышлением и научным подходом к решению задач управления регионом. Деятельность Тульского филиала РАНХиГС направлена на реализацию стратегической цели по созданию образовательной, научной и организационно-методической среды, обеспечивающей подготовку высококвалифицированных, конкурентоспособных управленческих кадров для государственного, общественного и частного секторов экономики, обладающих фундаментальными знаниями в экономических, управленческих, менеджериальных и организационных науках и технологиях; владеющих информационными технологиями управления и современными методами анализа социально-экономических объектов, явлений и процессов, а также реализации фундаментальных и прикладных научных исследований, развития научно-технологического потенциала региона.

Цель деятельности филиала:

- подготовка специалистов, сочетающих глубокие профессиональные знания и способность решать задачи в сфере своей профессиональной деятельности, обладающих высокой культурой и гражданской активностью;
- организация научно-исследовательской и консалтинговой деятельности в интересах социально-экономического региона, формирование у студентов и слушателей навыков и способностей осуществления научно-проектной и инновационной деятельности;
- профессиональная переподготовка и повышение квалификации государственных и муниципальных служащих, специалистов различных сфер экономики в соответствии с актуальными проблемами развития государственного управления и местного самоуправления, социально-экономического развития страны и региона.

Основные виды деятельности филиала:

- удовлетворение потребностей личности в интеллектуальном, социальном, культурном и нравственном развитии посредством получения высшего образования, послевузовского и дополнительного профессионального образования;
- удовлетворение потребностей общества в квалифицированных специалистах;
- разработка и реализация образовательных программ для специалистов в области государственно-общественного управления и предпринимательства, соответствующих лучшим мировым достижениям;
- подготовка, профессиональная переподготовка, повышение квалификации кадров в сфере государственного и муниципального управления;
- организация и проведение фундаментальных и прикладных научных исследований и иных научно-исследовательских, аналитических работ по вопросам реформирования и развития экономики, управления, кадровой политики, государственной и муниципальной службы, использование полученных результатов в образовательном процессе;
- оказание информационно-аналитических, консультационных, экспертных и научно-методических услуг федеральным органам государственной власти, органам государственной власти субъектов Российской Федерации, органам местного самоуправления и иным организациям;
- обеспечение защиты охраняемой законом информации в соответствии с возложенными на него задачами и в пределах своей компетенции;
- формирование у обучающихся гражданской позиции, способности к труду и жизни в условиях современной цивилизации и демократии;
- накопление, сохранение и приумножение нравственных, культурных и научных ценностей общества;
- распространение знаний среди населения, повышение его образовательного и культурного уровня.

1.3. Система управления организацией

Система управления филиалом основана на программе развития по следующим направлениям работы:

- образовательная деятельность;
- публикационная активность;
- развитие кадрового потенциала;
- модернизация имущественного комплекса, в т.ч. ремонт зданий и сооружений.

1.4 Планируемые результаты деятельности, определенные программой развития Тульского филиала РАНХиГС.

В соответствии с программой развития Тульского филиала федерального государственного бюджетного образовательного учреждения высшего образования «Российская академия народного хозяйства и государственной службы при Президенте Российской Федерации» до 2022 года в различных сферах деятельности Тульский филиал РАНХиГС планирует достижение следующих результатов по итогам 2021 г.:

1) образовательная деятельность:

- внедрение дистанционных образовательных технологий, электронного обучения, а именно, создание двух онлайн-курсов в СДО филиала по образовательной программе «Экономика предприятий и организаций»: «Экономическая теория» (лекции, тесты, задания);

2) научная и публикационная активность:

- публикации сотрудников филиала в БД Scopus, Web of Science, с аффилиацией к Академии – 4;

3) развитие кадрового потенциала:

- количество сотрудников филиала (АУП и НПР), повысивших квалификацию и прошедших профессиональную переподготовку при поддержке филиала – 6;

4) Материально-техническая база, инфраструктура и технологии

- Капитальный, текущий ремонт здания и помещений, а также оснащение мебелью и оборудованием для учебного процесса аудиторий, обновление компьютерного парка (закупка компьютеров, мониторов, оргтехники, электроники, мебели и оборудования для учебного процесса), сопровождение и обновление ПО – 18,5 млн. рублей;

Таким образом, филиал обладает определенным потенциалом развития в соответствии с миссией и задачами образовательной организации и с учетом показателей Программы развития Тульского филиала РАНХиГС.

2. Образовательная деятельность

2.1 Образовательные программы, реализуемые филиалом и их содержание

В Тульском филиале РАНХиГС реализуются основные образовательные программы высшего образования по трем направлениям подготовки бакалавриата, соответствующие содержанию и требованиям ФГОС ВО и образовательным стандартам Академии, разработанных в соответствии с приказами Академии от 18.08.2016 года № 01-4567 по направлению подготовки 38.03.01 «Экономика», от 18.08.2016 № 01-4568 по направлению подготовки 38.03.04 «Государственное и муниципальное управление» и № 01-2924 от 14.06.2016 года по направлению подготовки «Менеджмент».

| Код | Наименование направления подготовки |
|--------------------|--|
| Бакалавриат | |
| 38.03.01 | Экономика |
| 38.03.02 | Менеджмент |
| 38.03.04 | Государственное и муниципальное управление |

При реализации содержание основных образовательных программ высшего образования регламентируется календарным графиком учебного процесса, учебным планом с учетом его направленности (профиля), рабочими программами дисциплин, материалами, обеспечивающими качество подготовки и воспитания обучающихся, программами учебных и производственных практик, а также методическими материалами, обеспечивающими реализацию соответствующих образовательных программ.

Общий контингент обучающихся по программам высшего образования по состоянию на 31 декабря 2020 г.:

| Уровень ВО | Очная форма | Заочная | Итого |
|-------------------|--------------------|----------------|--------------|
| Бакалавриат | 114 | 498 | 612 |
| Итого: | 114 | 498 | 612 |

Вся необходимая документация, регламентирующая виды деятельности в рамках реализации основных образовательных программ высшего образования, имеется в наличии.

Делопроизводство ведется в соответствии с установленными требованиями. Существующая нормативно-правовая база и организационно-правовые документы по организации образовательной деятельности соответствуют требованиям, предъявленным к программам подготовки бакалавров по всем направлениям подготовки.

Структурные и содержательные особенности освоения основных образовательных программ обусловлены Федеральным законом от 29.12.2012 г. № 273-ФЗ «Об образовании в Российской Федерации» и приказом Министерства образования и науки РФ от 05 апреля 2017 года № 301 «Об утверждении Порядка организации и осуществления образовательной деятельности по образовательным программам высшего образования - программам бакалавриата, программам специалитета, программам магистратуры».

Срок и трудоемкость освоения основных образовательных программ характеризуются следующими показателями:

- требования к нормативному сроку освоения основных образовательных программ выполняются полностью;
- требования к общей трудоемкости освоения основных образовательных программ выполняются полностью;
- требования к распределению компетенций выполняются полностью;
- требования к общей трудоемкости каждой дисциплины основных образовательных программ выполняются полностью;
- требования к часовому эквиваленту зачетной единицы выполняются полностью.

В рабочей программе каждой дисциплины четко сформулированы конечные результаты обучения в увязке с осваиваемыми знаниями, умениями и приобретаемыми компетенциями в целом по основной образовательной программе.

Фонды оценочных средств позволяют объективно оценить результаты обучения по образовательной программе и позволяет подготовить бакалавра, профессиональные компетенции которого, отвечают современным требованиям рынка труда.

Филиал активно реализует программы дополнительного профессионального образования, направленные на обучение государственных и муниципальных служащих, представителей бизнес-сообщества, а также иных категорий граждан.

Дополнительное профессиональное образование.

Реализация дополнительных профессиональных программ профессиональной переподготовки и повышения квалификации осуществляется в соответствии с Положением Академии «О порядке и условиях повышения квалификации и профессиональной переподготовки в РАНХиГС».

Тульский филиал РАНХиГС в 2020 году реализовал **15** дополнительных профессиональных программ, из них **12** программ повышения квалификации и 3 программы профессиональной переподготовки

| № п/п | Наименование программы | Количество часов | Форма обучения |
|------------------|--|-----------------------------|---------------------------|
| | <i>Программы повышения квалификации</i> | | |
| 1 | Актуальные вопросы построения эффективного механизма реализации государственной национальной политики Российской Федерации | 72 | очная |
| 2 | Актуальные проблемы государственного и муниципального управления | 18 | очная |
| 3 | Государственная политика в сфере противодействия коррупции | 72 | очно-заочная |
| 4 | Государственная политика в сфере противодействия коррупции | 36 | очно-заочная |
| 5 | Государственная политика в сфере противодействия коррупции | 30 | очно-заочная |
| 6 | Государственная политика в сфере противодействия коррупции | 72 | заочная |
| 7 | Государственное и муниципальное управление | 18 | очная |
| 8 | Местный бюджет: формирование, исполнение, государственный (муниципальный) финансовый контроль | 72 | очно-заочная |

| | | | |
|----|---|-----|--------------|
| 9 | Управление земельными отношениями и муниципальным имуществом в муниципальном образовании | 72 | очно-заочная |
| 10 | Функции подразделений федеральных государственных органов по профилактике коррупционных и иных правонарушений | 54 | очно-заочная |
| 11 | Функции подразделений федеральных государственных органов по профилактике коррупционных и иных правонарушений | 36 | очно-заочная |
| 12 | Эффективность государственной гражданской службы в современных условиях | 72 | очно-заочная |
| | <i>Программы профессиональной переподготовки</i> | | |
| 1 | Государственное и муниципальное управление | 486 | очно-заочная |
| 2 | Юриспруденция | 486 | очно-заочная |
| 3 | Профессиональная переподготовка впервые назначенных мировых судей | 252 | очная |

2.2 Качество подготовки обучающихся, ориентация на рынок труда и востребованности выпускников.

В филиале действуют локальные нормативные акты, регулирующие образовательную деятельность и обеспечивающие организацию образовательного процесса по образовательным программам высшего образования (программам бакалавриата)

Все указанные документы размещены на официальном сайте филиала <http://tula.ranepa.ru/>

Документы используются при организации учебного процесса и служат для контроля качества обучения. Контроль качества обучения проводится в форме, текущей и промежуточной аттестаций.

Текущий контроль успеваемости является формой контроля качества знаний обучающихся, осуществляющегося в межсессионный период обучения с целью

определения качества освоения основной образовательной программы высшего образования. Результаты текущего контроля успеваемости и промежуточной аттестации используются руководством для анализа качества образовательного процесса и возможностей его дальнейшего совершенствования. Текущий контроль знаний студентов осуществляется с использованием разработанных фондов оценочных средств и проводится в следующих формах:

- устная (устный опрос, защита письменной работы, доклад по результатам самостоятельной работы и т.д.);
- письменная (письменный опрос, контрольная работа, выполнение определенных заданий и т.д.);
- тестовая (устное, письменное, компьютерное (электронное) тестирование).

Видами текущего контроля успеваемости являются: проверка исходного уровня подготовленности обучающихся и его соответствия предъявляемым требованиям для изучения данной дисциплины, проверка усвоения обучающимися отдельных тем, модулей соответствующей учебной дисциплины, систематическая проверка выполнения индивидуальных заданий, готовности к занятиям, самостоятельного изучения отдельных вопросов, выполнения лабораторных работ, рефератов, эссе и т.д., единовременное подведение итогов текущей успеваемости (рубежи текущего контроля) в течение семестра по всем учебным дисциплинам для каждого направления подготовки, курса, группы.

Уровень требований, предъявляемых в ходе промежуточных аттестаций обучающихся (по результатам экзаменационных сессий), соответствует содержанию и требованиям ФГОС ВО и образовательных стандартов Академии.

Контрольно-измерительные материалы для промежуточной аттестации составлены в соответствии с требованиями ФГОС и образовательных стандартов Академии, а также в соответствии с рабочими программами учебных курсов, дисциплин.

Содержание контрольно-измерительных материалов в полной мере позволяет оценить степень подготовки обучающихся по конкретной дисциплине учебного

плана. Контрольно-измерительные материалы промежуточной аттестации рассматриваются и утверждаются на заседании соответствующих кафедр.

Успеваемость при текущем и промежуточном контроле оценивается с использованием балльно-рейтинговой системы оценки знаний. Высокая эффективность данной системы подтверждается тем, что, учитывая текущую успеваемость обучающихся, она значительно активизирует его самостоятельную работу, стимулирует его к регулярности и планомерности занятий, способствует налаживанию обратных связей от усвоенного обучающимися материала к обучающей деятельности преподавателя, выравнивает недельную нагрузку обучающихся в течение семестра.

Экзамены и зачеты проводятся в строгом соответствии с рабочими учебными планами, программами дисциплин и программами практик, в устной и письменной формах, а также в форме компьютерного (электронного) тестирования.

Организация практик осуществляется выпускающими кафедрами. Практика проводится в сроки, определяемые календарными учебными графиками по программам соответствующих видов практик на основании Положения о практике. Итоги прохождения практики подводятся при защите отчетов по практике (в индивидуальном порядке или в форме конференций). Практика проводится в организациях согласно заключенным договорам с органами государственной власти и местного самоуправления, а также с предприятиями и организациями Тульской области и других регионов.

Качество подготовки обучающихся подтверждено Сертификатами качества, выданными научно-исследовательским институтом мониторинга качества образования.



Государственная итоговая аттестация выпускников является заключительным мероприятием по подготовке бакалавров, результаты которого отражаются в отчетах председателей государственных экзаменационных комиссий (ГЭК). Итоги государственной аттестации ежегодно рассматриваются на заседаниях кафедр и ученом совете филиала.

В отчетах председателей ГЭК приводится:

- качественный состав государственных экзаменационных комиссий;
- конкретный перечень аттестационных испытаний по каждой основной образовательной программе;
- характеристика общего уровня подготовки обучающихся по направлению подготовки;
- анализ результатов защит выпускных квалификационных работ;
- недостатки в подготовке обучающихся.

Анализ результатов защиты выпускных квалификационных работ (ВКР), заключений государственных экзаменационных комиссий показывает, что ВКР являются актуальными, отражают основные направления и тенденции развития образования и науки и имеют практическую значимость.

Выпускники по реализуемым направлениям успешно трудоустроены, работают на должностях государственной и муниципальной службы, менеджерами среднего и высшего звена, консультантами, аналитиками, экономистами, банковскими служащими. В целях трудоустройства выпускников на сайте филиала размещается информация об имеющихся вакансиях в органах власти, в организациях и на предприятиях региона.

2.3 Оценка учебно-методического и библиотечно-информационного обеспечения реализуемых образовательных программ

Библиотечно-информационное обеспечение реализуемых ОП ВО представлено:

- печатными изданиями центральных издательств (учебная, учебно-методическая литература, научные и справочно-библиографические издания);
- учебной и учебно-методической литературой, подготовленной к изданию научно-педагогическими работниками филиала;
- периодическими изданиями, как печатными, так и электронными версиями;
- бесплатным индивидуальным неограниченным доступом к электронно-библиотечным системам и иным электронным базам данных.

Библиотечный фонд укомплектован учебной и учебно-методической литературой по всем дисциплинам ОП ВО и полностью соответствует требованиям государственного образовательного стандарта и нормативам по обеспеченности библиотечно-информационными ресурсами.

Общий фонд библиотеки составляет 8996 экземпляров печатных изданий, в том числе 8698 экземпляров - учебная и учебно-методическая литература; 298 экземпляров - научные издания. Ежегодно библиотека филиала пополняется новыми изданиями. Комплектование осуществляется в соответствии с профилем изучаемых дисциплин. Так, за 2020 год библиотечный фонд пополнился на 181 экземпляр учебной, научной и учебно-методической литературы.

Студенты и преподаватели обеспечены 100% доступом к фондам учебно-методической документации, к печатным и электронным изданиям через читальный зал, абонемент, сеть Интернет и локальную сеть филиала.

Техническая оснащенность библиотеки и организация информационного обслуживания соответствует нормативным требованиям.

Число посадочных мест в читальном зале - 20, все они обеспечены возможностью доступа в Интернет для работы с информационными ресурсами, сетевыми версиями справочно-информационных сетей и базами данных.

Информация о библиотечном фонде доступна через локальную сеть филиала, а также имеется на сайте филиала.

Для всех студентов и сотрудников имеется доступ к информационным ресурсам.

Обеспечен доступ к подписным полнотекстовым электронным ресурсам:

Русскоязычные ресурсы:

Электронные библиотечные системы(ЭБС);

ЭБС IPRbook <http://www.iprbookshop.ru/>

ЭБС ЛАНЬ <https://e.lanbook.com/>

ЭБС Юрайт <https://urait.ru/>

ЭБС Знаниум <https://znanium.com/>

Режим доступа:

с компьютеров локальной сети Тульского филиала РАНХиГС (по IP-адресу без прохождения персональной регистрации);

удаленно с любого устройства, имеющего доступ в Интернет, после прохождения персональной регистрации с компьютеров Тульского филиала РАНХиГС.

Информационные ресурсы, доступные в локальной сети Академии:

Grebennikon – электронная библиотека издательского дома «Гребенников»
<http://grebennikon.ru/>;

EAST VIEW INFORMATION SERVICES, INC. (Коллекция электронных ресурсов из России, включающая научные и практические журналы) -
<http://dlib.eastview.com/>;

НЭБ – национальная электронная библиотека - крупнейшее собрание книг, диссертаций, музыкальных нот, карт и прочих материалов. <https://rusneb.ru>

Англоязычные информационные ресурсы:

EBSCO Publishing – информация по экономике, бизнесу, менеджменту, социологии <http://www.ebscohost.com>;

Ebook Central (PROQUEST EBOOK CENTRAL) – полные тексты книг зарубежных научных издательств; <http://site.ebrary.com/lib/ranepa>;

Scopus – реферативная база, являющаяся указателем научного цитирования, позволяет в получить самую полную библиографию по теме, не содержит полных текстов <http://www.scopus.com/>;

SAGE Premier - журналы по бизнесу, общественным наукам, гуманитарным отраслям, естественным наукам, медицине и технике [http://journals.sagepub.com](http://journals.sagepub.com;);

Режим доступа:

с компьютеров локальной сети Тульского филиала РАНХиГС (по IP-адресу).

Кроме того, с сайта Академии <https://lib.ranepa.ru/ru/tag/dostupno-dlya-filialov> для филиала доступны следующие информационные ресурсы:

Springer – полнотекстовые базы академических журналов и книг издательства Springer [http://apps.webofknowledge.com](http://apps.webofknowledge.com;);

Web of Science – реферативная база. Позволяет в краткие сроки получить самую полную библиографию по интересующей теме, не содержит полных текстов статей <http://apps.webofknowledge.com/>;

ProQuest – полнотекстовая коллекция диссертаций и дипломных работ, опубликованных с 1861 года, со всего мира (удалённый доступ по паролю) <https://www.proquest.com/>.

Библиотека в своей работе активно использует различные формы информационно-библиографического обслуживания пользователей:

- подробные инструкции по работе с базами данных, размещенные на сайте;
- рассылка на электронные адреса преподавателей информации о новых поступлениях, об открытии доступа к удаленным ресурсам, тематические подборки по дисциплинам;
- для обучающихся организованы регулярные занятия по вводному курсу работы с библиотечно-информационными ресурсами, правилами библиографического поиска;
- размещение аннотированных списков новых поступлений на сайте.

2.4 Внутренняя система оценки качества образования

Мониторинг качества образования в Тульском филиале РАНХиГС проводится по следующим трём направлениям:

1. Качество образовательных результатов, которые проверяются:

- текущим контролем обучающихся (в течение семестра);
- балльно-рейтинговой системой контроля знаний обучающихся;
- промежуточной аттестацией обучающихся (зачёт или экзамен);
- Федеральным Интернет-экзаменом студентов 2 раза в год;
- итоговой аттестацией выпускников.

2. Качество реализации образовательного процесса проверяется каждый месяц мониторингом качества образовательного процесса. По результатам Мониторинга качества образовательного процесса происходит анализ данных.

3. Качество условий, обеспечивающих образовательный процесс:

- материально-техническое обеспечение;
- учебно-методическое обеспечение;
- программно-информационное обеспечение;
- кадровое обеспечение (включая повышение квалификации, инновационную и научно- методическую деятельность профессорско-преподавательского состава), анализ кадрового обеспечения образовательных программ проводится в первом семестре обучения учебного года.

Проверка качества условий, обеспечивающих образовательный процесс, проходит:

- в соответствии с текущими запросами, 1 раз в квартал при подготовке данных в планово-финансовое управление РАНХиГС, Учебно-методическое управление РАНХиГС;
- внутренний контроль показателей эффективности проводится 4 раза в год для последующей подготовки данных для ВПО-1, ВПО-2, 1-ПК, мониторинга эффективности учебных заведений.

Результаты анализа данных внутренней системы оценки качества образования являются документальной основой для составления ежегодного отчета по самообследованию. Отчёт о результатах самообследования публикуется на сайте филиала в разделе Документы.

Система обеспечения качества образовательных программ состоит из следующих ключевых элементов:

- внутренний мониторинг образовательных программ проводится с целью обеспечения качества образовательных программ, а также с целью контроля их соответствия динамично развивающейся социально-экономической системе общества, ориентированной на потребности современного рынка;
- оценка уровня подготовки абитуриентов проводится в отношении поступающих на все образовательные программы, в соответствии с ежегодно утверждаемыми Правилами приема в Академию;
- мониторинг удовлетворенности заинтересованных сторон ежегодно проводится с целью определения уровня их удовлетворенности образовательным процессом в целом и по отдельным ключевым аспектам;
- анализ результатов включает в себя сбор и анализ обратной связи от работодателей, оценку компетенций выпускников, сравнение образовательных программ с ведущими российскими и зарубежными университетами и мониторинг изменений рейтинговых показателей.

2.5 Кадровое обеспечение по направлениям подготовки обучающихся.

Образовательная деятельность в Тульском филиале РАНХиГС осуществляется высококвалифицированным профессорско-преподавательским составом, обеспечивающим подготовку специалистов в соответствии с требованиями федеральных государственных образовательных стандартов и самостоятельно утвержденных образовательных стандартов Академии.

К реализации образовательных программ привлекаются преподаватели-практики, имеющие опыт работы в различных организациях и органах власти по профилям преподаваемых дисциплин.

На момент проведения самообследования филиала в филиале работают 21

преподавателей (12,9 ставки), 15 из которых являются штатными педагогическими работниками и 6 - внешними совместителями. Доля преподавателей, имеющих ученую степень и (или) ученое звание, в общем числе преподавателей составляет 81 %, доля докторов наук – 14 %.

Базовое образование ППС соответствует профилю преподаваемых дисциплин.

2.6 Сведения об организации повышения квалификации профессорско-преподавательского состава, анализ возрастного состава преподавателей

Тульский филиал РАНХиГС обеспечивает повышение квалификации преподавательских кадров, обеспечивая высокие стандарты профессионализма преподавателей в долгосрочной перспективе. Возможность ознакомления преподавателей с передовой практикой обеспечивается независимо от стажа и опыта работы.

Основной задачей системы повышения квалификации научно-педагогических кадров является поддержание на должном уровне профессионализма преподавателей, обновление и углубление их профессиональных компетенций.

В филиале практикуются ежегодные отчеты штатных преподавателей о повышении своей квалификации. При составлении индивидуальных планов каждый НПП планирует свою работу в этом направлении.

Основные формы повышения квалификации, используемые в филиале:

- обучение на курсах повышения квалификации;
- участие в обсуждении профессиональных проблем на международных, межвузовских и научных семинарах и конференциях, в том числе и видеоконференциях;
- участие в семинарах по многоуровневой системе образования, системе менеджмента качества, информационным технологиям, вопросам рационального использования компьютерной техники в учебном процессе и научной деятельности и т.п.

В 2020 году штатные преподаватели и сотрудники в индивидуальном порядке проходили повышение квалификации по программам:

- организационные и психолого-педагогические основы инклюзивного высшего образования;
 - информационная безопасность в профессиональной деятельности;
 - юриспруденция;
 - бухгалтерский учет, отчетность, налогообложение и другие вопросы финансово-хозяйственной деятельности государственных и муниципальных учреждений в соответствии с новыми нормативными документами;
 - актуальные вопросы правового регулирования трудовых отношений и кадрового делопроизводства;
 - обучение пожарно-техническому минимуму руководителей, специалистов и лиц, ответственных за пожарную безопасность организаций;
 - инструктаж по безопасному пользованию газом.
- Средний возраст НПР составляет 56 лет.

3. Научно-исследовательская деятельность

Научно-исследовательская деятельность в филиале является неотъемлемой частью научной деятельности профессорско-преподавательского состава, проводится в соответствии с утвержденным ученым советом филиала планом работы на год.

Основная задача организации научно-исследовательской деятельности филиала - определение актуальных и практически значимых научно-исследовательских работ, внедрение их результатов в практику и в учебный процесс, создание необходимых условий для научной работы, рационального использования и развития потенциала участников научно-исследовательской деятельности, повышение качества и результативности исследований, подготовка и повышение квалификации научно-педагогических кадров.

Основными формами научно-исследовательской деятельности в филиале являются:

- проведение научных исследований;
- подготовка учебников, монографий, статей, практикумов и др.;

- руководство научно-исследовательской работой студентов;
- проведение научно-практических конференций.

Результаты научно-исследовательской деятельности рассматриваются на расширенном заседании ученого совета с приглашением профессорско-преподавательского состава и студентов, активно участвующих в научно-исследовательской работе, проводимой в филиале.

Основные научные направления, в соответствии с которыми осуществляется научная деятельность в филиале:

- развитие системы высшего образования в РФ (компетентностный подход в контексте развития и модернизации системы высшего образования в России; совершенствование обучения в высшей школе на основе андрагогического подхода; совершенствование воспитательной работы в вузе);
- анализ, моделирование и совершенствование управления процессами в социально-экономических системах.

За отчетный период была выполнена научно-исследовательская работа:

- «Модернизация производственного процесса с целью его оптимизации методом сетевого планирования».

В 2020 году преподаватели вуза приняли участие в 14 научно-практических конференциях, из них 9 - международные конференции. Общее число публикаций за отчетный период – 125, в том числе – 7 монографий. 115 статей опубликованы в научных изданиях, включенных в Российский индекс научного цитирования (РИНЦ), 3 статьи в журнале, включенном в перечень ВАК.

Студенческая научно-исследовательская деятельность в филиале направлена на поощрение творческой активности обучающихся в проведении научных исследований и участии в международных, всероссийских, региональных, межвузовских олимпиадах, конференциях и конкурсах.

За отчетный период студенты филиала приняли участие в 3 международных конференциях, 7 всероссийских конференциях, опубликовано 88 научных статей.

Студенты активно участвовали в следующих мероприятиях:

- конкурс «На лучшую ВКР»;

- конкурс эссе в сфере общественных наук «Активная гражданская позиция»;
- Всероссийский молодежный кубок по менеджменту «Управляй»
- конкурс «Атмосфера»;
- XXVII (27) Международный конкурс научно-исследовательских работ. Лауреат 1 ст. Горбатов А.В. за представленную работу «Эффективная стратегия развития Российского общества» в номинации «Научные статьи по экономическим наукам и менеджменту»;
- областной конкурс на лучшую научную работу по охране труда и безопасности жизнедеятельности. Студент Тульского филиала РАНХиГС Кондрашев Н.С. стал его победителем.

4. Международная деятельность

В 2020 году в Тульском филиале РАНХиГС прием иностранных абитуриентов осуществлялся по общему конкурсу на места по договорам об оказании платных образовательных услуг. Для обучения в филиале были зачислены 5 иностранных граждан. По состоянию на 31 декабря 2020 года количество обучающихся в Тульском филиале иностранных граждан составляло 10 человек.

Тульским филиалом заключены договоры и соглашения о международном сотрудничестве в образовательной и научно-исследовательской сферах с Барановичским государственным университетом (Республика Беларусь, г.Барановичи), Северо-Казахстанским государственным университетом им. М. Козыбаева.

В 2020 году была проведена международная научно-практическая конференции (МНПК) «Государственное и административное управление в России: история и современность, цифровизация, инновации, интеллект» (июнь 2020 г.), в ходе которой осуществлялось сотрудничество в научно-исследовательской сфере с Европейской Академией наук (Лондон), ГУО «Средняя школа №4» (г. Постава, Беларусь), Правовая Академия Узбекистана (Ташкент, Узбекистан), Национальный университет Узбекистана (Ташкент, Узбекистан).

5. Внеучебная работа

Целью воспитательного процесса в Тульском филиале РАНХиГС является формирование духовно развитой, высоконравственной, профессионально и социально-компетентной личности студента, способной к творческому мышлению и

высококачественной профессиональной деятельности, обладающего развитым чувством гражданской ответственности и стремлением к созиданию. Опираясь на эти идеи, планируется и осуществляется воспитательная деятельность со студентами. Особое внимание уделяется усилению мотивации студентов к самопознанию, способствующей активизации познавательного интереса и повышения уровня самостоятельности в обучении.

Воспитательная работа в Тульском филиале РАНХиГС осуществляется по следующим направлениям:

Воспитательная работа в Тульском филиале РАНХиГС осуществляется по следующим направлениям:

- Организационная работа и развитие студенческого самоуправления (организационно-адаптивная).

В рамках организационной работы регулярно проводятся заседания Студенческого Совета филиала, где наравне с учебным процессом обсуждаются такие проблемы, как: адаптация студентов первого курса и привлечение их к активному участию в жизни филиала и Академии; отношения в студенческих группах; взаимопонимание между студентами и преподавателями и другие вопросы.

- Гражданско-патриотическое воспитание.

Патриотическая работа является неотъемлемой частью воспитательного процесса студентов в рамках вуза. Основной целью патриотического воспитания студентов является создание условий для формирования личности гражданина и патриота своей страны с присущими ей ценностями, взглядами, ориентациями, установками, мотивами деятельности и поведения.

- Правовое воспитание.

Гражданско-правовое направление ориентировано на формирование глубокого понимания гражданского долга, ценностного отношения к национальным интересам своей страны, ее суверенитету, независимости и целостности; развитие реально действующего студенческого самоуправления.

- Культурно-эстетическое воспитание.

Культурно-эстетическое воспитание направленно на формирование гармонически развитой личности, способствует формированию творческого потенциала, оказывая разнообразное положительное влияние на развитие различных свойств, входящих в творческий комплекс личности.

- Спортивно-оздоровительное воспитание.

Формирование стремления к здоровому образу жизни, развитие интереса к формам активного досуга, содействие разностороннему развитию организма, сохранению и укреплению здоровья.

- Социально-психологическое воспитание.

Беседы со студентами о культуре поведения, этикете, правилах общения, а также индивидуальные.

- Интеллектуальное развитие.

Ориентированно на формирование и организацию различных интеллектуальных способностей, выработку заинтересованности в процессе познания окружающего мира и себя.

- Научно-практическая деятельность.

Научно-практическая деятельность направлена на активацию творческой, познавательной, интеллектуальной инициативы студентов, вовлечение их в исследовательскую, изобретательную и иную творческую деятельность в различных областях науки и техники;

Таким образом, воспитательная работа базируется на следующих принципах:

- 1) принцип доверия и поддержки, который базируется на отказе от авторитарного воздействия на студентов и культивирование доверия и взаимной поддержки преподавателей и кураторов;
- 2) принцип партнерства, предполагает оказание взаимной помощи преподавателями, уважение мнения всех участников учебно-воспитательного процесса, привлечение к делу воспитания представителей социальных институтов;
- 3) принцип субъектности: предоставление студентам возможности стать полноправными участниками жизнедеятельности учебного заведения;

4) принцип выбора: студенты, являясь полноправными участниками всех событий, происходящих в вузе, должны иметь возможность выбора содержания, форм и способов организации воспитательного процесса.

В рамках внеучебной работы в 2020 г. были проведены следующие мероприятия:

| Название мероприятия | Дата реализации (месяц первая/вторая половина) | Описание мероприятия/формат проведения (краткая информация) | Направление мероприятия <ul style="list-style-type: none"> • Культурно-эстетическое; • Спортивно-оздоровительное; • Гражданско-патриотическое; • Социально-психологическое; • Правовое; • Интеллектуальное развитие; • Научно-практическое; • Организационно-адаптационное. |
|--|---|--|---|
| Гайдаровский форум-2020 | 14.01-16.01. 2020 г. | Ежегодная научно-практическая конференция России в области экономики в онлайн формате. | Интеллектуальное развитие, научно-практическое, правовое. |
| Обсуждение участия обучающихся Тульского филиала РАНХиГС в научно-практических конференциях, в т. ч. международных | 15.01.2020 г. | Анализ конференций, запланированных на 2021 год в области, в стране, в мире. | Интеллектуальное, научно-практическое. |
| День Российского студенчества | 24.01-25.01. 2020 г. | Участие лучших студентов филиала в программе, посвященной Дню студента на Губернском катке | Культурно-эстетическое. |
| Подготовка материалов по ВНПК «Государство и управление, общество и личность: взгляд молодых» | 21.02.2020 г. | Конференция. Сбор информации на тему «Государство и управление, общество и личность: взгляд молодых» | Интеллектуальное развитие, научно-практическая, гражданско-патриотическое. |

| | | | |
|---|-----------------------|--|--|
| Лекция с практическими примерами по вопросам формирования среди молодежи и студенческого сообщества антикоррупционных стандартов поведения и развития общественного правосознания | Март 2020 г. | Проведение лекционного занятия с применением практических форм работы | Интеллектуальное развитие, правовое. |
| Участие во всероссийских студенческих чтениях | Март 2020 г. | Представление своего видения на вопрос развития современного российского общества | Интеллектуальное развитие, научно-практическое, культурно-эстетическое. |
| Всероссийская научно-практическая конференция «Государство и управление, общество и личность: взгляд молодых» | 21.04-22.04. 2020 г. | Участие во Всероссийской научно-практической конференции «Государство и управление, общество и личность: взгляд молодых» | Интеллектуальная деятельность, научно-практическое, гражданско-патриотическое, правовое, культурно-эстетическое. |
| VII форум органов студенческого самоуправления Академии | 25.08.2020-27.08.2020 | Участие в мероприятии председателя студсовета и студенческого актива в формате онлайн. | Социально-психологическое, интеллектуальное развитие, научно-практическое, организационно-адапционное |
| Торжественное собрание первокурсников, посвященное Дню знаний и вручению студенческих билетов | 01.09.2020 г. | Организационно-адаптационная встреча первокурсников | культурно-эстетическое, социально-психологическое |
| «Мы одна Академия, мы одна семья» | 01.09.2020 г. | Участие филиалов Первосентябрьской «перекличке», подготовка видеороликов | культурно-эстетическое. |
| Диктант Победы | 03.09.2020 г. | Проведение на базе Тульского филиала РАНХиГС тестирования на тему ВОВ | Гражданско-патриотическое, культурно-эстетическое. |
| Донорская акция «Ты стал героем» | 17.09.2020 г. | В акции приняли участие студенты-волонтеры Тульского филиала РАНХиГС | Спортивно-оздоровительное |
| Всероссийский кросс бега «Кросс нации» | 20.09.2020 г. | Участие в спортивно-оздоровительном | Спортивно-оздоровительное |

| | | | |
|--|---------------|--|--|
| | | мероприятии в ЦПКиО им. П. П. Белоусова | |
| I Чемпионат интеллектуальных игр «Своя игра» | 21.09.2020 г. | Участие студентов Тульского филиала РАНХиГС в интеллектуальном мероприятии «Своя игра» | Интеллектуальное, культурно-эстетическое |
| Поздравление студентов и сотрудников с «С Днем академии» | 28.09.2020 г. | Организация студентами Тульского филиала РАНХиГС танцевального флешмоба, интервью с мэром г. Тулы Слюсаревой О. А., запись поздравительных видеороликов, проведение конкурса на лучшее поздравление. | культурно-эстетическое |
| Соревнования по легкой атлетике среди студентов 1, 2,3,4 курсов | 02.10.2020 г. | Участие в спортивно-оздоровительном мероприятии в ЦПКиО им. П. П. Белоусова | Спортивно-оздоровительное |
| Тренинг «Парламентские дебаты» с участием Тульской молодежной общественной организации «Время молодых», студентов 1, 2, 3 курсов | 05.10.2020 г. | Проведение игры «Парламентские дебаты» со студентами Тульского филиала РАНХиГС, направленное | Интеллектуальное, организационно-адаптационное, культурно-эстетическое. |
| Соревнования по настольному теннису среди студентов 1, 2,3,4 курсов | 09.10.2020 г. | Участие в спортивно-оздоровительном мероприятии в ЦПКиО им. П. П. Белоусова | Спортивно-оздоровительное |
| Участие в заседании инициативной группы Тульского регионального представительства Совета молодых политологов | 13.10.2020 г. | Участие в заседании инициативной группы Тульского регионального представительства Совета молодых политологов | Интеллектуальная, правовая. |
| Проведение конкурса эссе | 14.10.2020 г. | Проведение конкурса эссе по теме «Активная гражданская позиция» с участием Уполномоченного по правам человека | Интеллектуальное, гражданско-патриотическое, правовое, культурно-эстетическое. |

| | | | |
|--|----------------------|--|--|
| | | Тульской области Лариной Т. В. | |
| Соревнования по волейболу среди студентов 1, 2,3,4 курсов | 16.10.2020 г. | Участие в спортивно-оздоровительном мероприятии в ЦПКиО им. П. П. Белоусова | Спортивно-оздоровительное |
| Участие во всероссийских финансовых играх, подготовленных командой компании Never Sleep | 19.10-23.10. 2020 г. | Участие в финансовой игре студентов Тульского филиала РАНХиГС. | Интеллектуальное, культурно-эстетическое. |
| Соревнования по мини футболу среди студентов 1, 2,3,4 курсов | 23.10.2020 г. | Участие в спортивно-оздоровительном мероприятии в ЦПКиО им. П. П. Белоусова | Спортивно-оздоровительное |
| День открытых дверей | 24.10.2020 г. | Агитационное, профориентационное мероприятие, направленное на ознакомление абитуриентов с правилами приема в 2021 г. и особенностями учебной программы Академии. | Организационно-адаптационное. |
| Участие студентов филиала в городском конкурсе «Мисс и Мистер студенчество – 2020 г.» | 13.11.2020 г. | Участие в мероприятии, учрежденного администрацией г. Тулы. Подготовка к показу творческого номера и прохождение собеседования. | Культурно-эстетическое. |
| Участие в историческом квесте «За пределами» | 23.11.2020 г. | Участие межрегиональном онлайн квесте «За пределами». Интерактивная компьютерная игра, основанная на исторических фактах, воспоминаниях ветеранов, архивах. | Интеллектуальное, культурно-эстетическое. |
| Медиа-форум онлайн-формат с участием Министра Молодежной политики Тульской области А.Ф. Давлетшина | 24.11.2020 г. | Работа в медиа пространстве, специфика направления. | Интеллектуальное, культурно-эстетическое, социально-психологическое, |

| | | | |
|--|---------------|--|--|
| Участие в Региональном родительском собрании для ознакомления участников с Тульским филиалом РАНХиГС | 24.11.2020 г. | Агитационное, профориентационное мероприятие, направленное на ознакомление абитуриентов и их родителей с правилами приема в 2021 г. и особенностями учебной программы Академии в онлайн формате. | Организационно-адаптационное. |
| Интенсив игра «Город героев» | 27.11.2020 г. | Участие в игре интенсиве, включающей в себя: мастер классы, решение практических задач по созданию партии, разработка программы, целей и задач партии, защита проектов. | Интеллектуальная, организационно-адаптационное, социально-психологическое, культурно-эстетическое. |
| День открытых дверей | 28.11.2020 г. | Агитационное, профориентационное мероприятие, направленное на ознакомление абитуриентов с правилами приема в 2021 г. и особенностями учебной программы Академии в онлайн формате. | Организационно-адаптационное |
| Участие в международной акции, тест по истории «Участие в ВОВ» | 03.12.2020 г. | Тестирование на базе Тульского филиала РАНХиГС на тему «Участие в ВОВ» | Гражданско-патриотическое |
| Участие в финальном шоу городского конкурса «Мисс и Мистер студенчество» | 09.12.2020 г. | Сдача представителями Тульского филиала РАНХиГС норм ГТО, написание эссе на тему 75 -ой годовщины великой победы «Письмо в прошлое» | культурно-эстетическое. |
| Соревнования по шахматам среди студентов | 21.12.2020 г. | Участие в соревнованиях по шахматам в Тульском филиале РАНХиГС | Интеллектуальное, спортивно-оздоровительное, культурно-эстетическое. |

| | | | |
|--|---------------------------|---|--|
| Оформление доски почета «Наша гордость» | Декабрь 2020 г. | Проведение мероприятия с целью усиления мотивации к успешному обучению. Собрали информацию об успеваемости студентов, направили благодарности в адреса школ, выпустивших наших студентов. Приняли решение об открытии доски почета. | Организационно-адаптивная |
| Проведение политехнической информации и «Круглых столов», посвященных Дню Конституции РФ | В течение декабря 2020 г. | Проведение политехнической информации доцентом кафедры ГМУ Митюковым А. Г., посвященной Дню Конституции РФ | Интеллектуальное, научно-практическое, правовое, культурно-эстетическое. |
| Организация книжной выставки «Тула веками оружие ковала» | В течение декабря 2020 г. | Подборка книг из библиотеки Тульского филиала РАНХиГС Никитиной Е.В. на тему «Тула веками оружие ковала» | Интеллектуальное, культурно-эстетическое. |
| Проведение социологического исследования | В течение декабря 2020 г. | Социологическое исследование по вопросам потребления психотропных средств студентами Тульского филиала РАНХиГС, по запросу советов ректоров вузов | Спортивно-оздоровительное |
| Конкурс «Новогодних поздравлений» | В течение декабря 2020 г. | Организация студентами Тульского филиала РАНХиГС новогоднего видео поздравлений студентам и сотрудникам. | культурно-эстетическое |
| Обучение в рамках World skills | Ноябрь-декабрь 2020 г. | Получение студентами Тульского филиала РАНХиГС востребованных рабочих специальностей в рамках программы World skills Russia | Социально-психологическое, культурно-эстетическое. |
| «Прогулка с фотографом» | В течение 2020 г. | Посещение знаменательных мест | Культурно-эстетическое. |

| | | | |
|-----------------------|-------------------|---|-------------------------|
| | | студентами Тульского филиала РАНХиГС, проведение фотосессии с агитационными материалами и размещение информации в соцсетях. | |
| «На связи Тула-Керчь» | В течение 2020 г. | Размещение фотографий студентов Тульского филиала РАНХиГС на фоне узнаваемых мест Тулы и размещение в соцсетях с хэштегом «ТулаКерчь» | Культурно-эстетическое. |

6. Материально-техническое обеспечение.

Тульский филиал РАНХиГС располагает достаточной материально-технической базой для проведения учебно-воспитательной и научно-исследовательской работы.

Филиал расположен в двух зданиях по адресам: учебный корпус №1 - г. Тула, проспект Ленина, д. 28 (оперативное управление); учебный корпус №2 – г. Тула, ул. Металлистов, д.2а (безвозмездное пользование).

Общая площадь занимаемых филиалом зданий и помещений для ведения образовательной деятельности составляет 3966,4 кв. м., из них 2164,9 кв. м. в оперативном управлении, 1801,5 кв. м. (на праве безвозмездного пользования).

Тульский филиал РАНХиГС обеспечивает сотрудникам и обучающимся свободный доступ к информационным системам и телекоммуникационным сетям, электронным образовательным ресурсам.

Оборудованные учебные кабинеты и объекты для проведения практических занятий.

В составе используемых помещений имеются лекционные аудитории, аудитории для семинарских и практических занятий, компьютерные классы, спортивный зал, библиотека с читальным залом, административные и служебные помещения.

Все учебные и административные подразделения филиала оснащены необходимым объемом вычислительной и оргтехники. Организована единая информационная сеть. 80% учебных аудиторий оснащены мультимедийной техникой (мультимедийные проекторы/телевизоры, экраны, ноутбуки/стационарные компьютеры). Имеются 3 стационарных компьютерных класса; один компьютерный класс оснащен лингафонным оборудованием (гарнитура SVEN AP-010MV, наушники и микрофон).

Для проведения конференций имеется актовый зал, оснащенный мультимедийным комплексом оборудования, включающий компьютер, мультимедиа-проектор, проекционный экран.

Библиотека.

Библиотечное и справочно-информационное обслуживание студентов осуществляется библиотекой филиала. Библиотечный фонд комплектуется в соответствии с требованием государственного образовательного стандарта и нормативами по обеспеченности библиотечно-информационными ресурсами.

Для самостоятельной работы студентов с электронными библиотечными системами в библиотеке организованы компьютеризированные рабочие места с открытым доступом к информационным и электронным библиотечным ресурсам и сети интернет.

Информация о доступе к информационным системам и информационно-телекоммуникационным сетям.

Прикладные системы, используемые в Академии, позволяют автоматизировать процессы обучения, ведения бухгалтерской отчетности, учёта документов Академии, предоставления отчетности в государственные органы; оптимизировать кадровый учет, повысить эффективность взаимодействия подразделений:

1С - Бухгалтерское программное обеспечение;

СЭД DIRECTUM - Система электронного документооборота, обеспечивающая оперативную обработку, передачу и согласование документов, стандартизацию форм документов, а также ведение электронного архива;

Инtranет - система создана для обмена документами между подразделениями Академии; пользователи системы имеют разные уровни доступа;

Комплексная автоматизированная система управления вузом (КАС) – система позволяет автоматизировать процедуры организации образовательного процесса (учебные планы, студенты и слушатели, расписание и т.д.);

Вход в системы осуществляется по данным индивидуальной учетной записи (логин, пароль).

Объекты спорта

Занятия по физической культуре проводятся в спортивном зале (площадь 333 кв. м.). Спортивно-оздоровительная работа осуществляется в рамках учебной программы для студентов очной и заочной формы.

Условия питания и охраны здоровья

Для студентов организовано горячее питание в столовых, одна из которых расположена по адресу проспект Ленина, д.33. напротив учебного корпуса № 1 (заключен договор с ООО «Бытсервис» на организацию питания студентов и сотрудников Тульского филиала РАНХиГС от 01.09.2014г. № 17/1-ХО-2014), другая столовая находится в учебном корпусе № 2, по адресу ул. Металлистов, д.2а (заключен договор с ГПОО ТО «ТГМК им. Н. Демидова» на организацию питания студентов и сотрудников Тульского филиала РАНХиГС от 01.09.2014г. № 17-ЮР-2014/БВ).

Имеется также комната для приема пищи в учебном корпусе №1 по адресу проспект Ленина, д.28.

В Тульском филиале РАНХиГС имеется медкабинет. Медицинский кабинет расположен в здании филиала, по адресу проспект Ленина, д. 28 (передан в безвозмездное пользование ГУЗ «Городская больница № 12 г. Тулы» для осуществления медицинского обслуживания (охраны здоровья) обучающихся и работников филиала, договор от 21.05.2015г № Д-30/200).

Заключены договоры:

- на оказание первичной медико-санитарной помощи несовершеннолетним обучающимся от 25.05.2015г. № 21-ЮР-2015 (ГУЗ «Детская инфекционная больница № 4 г. Тулы»);

- о совместной деятельности по оказанию медицинской помощи студентам Тульского филиала РАНХиГС от 01.09.2014г. № 18-ЮР-2014/БВ (ГУЗ «Городская больница № 12 г. Тулы»).

С целью профилактики и запрещения курения, употребления алкогольных, слабоалкогольных напитков, пива, наркотических средств и психотропных веществ, и их прекурсоров и аналогов и других одурманивающих веществ заключены:

- договор с ГУЗ «Тульский областной центр медицинской профилактики и реабилитации им. Я.С. Стечкина» от 12.02.2016г. № 03-2016/СД;

- соглашение о взаимодействии с ГУЗ «Тульский областной наркологический диспансер №1» от 08.02.2016г.

7. Обучение инвалидов и лиц с ограниченными возможностями здоровья.

В Тульском филиале создана инфраструктура, обеспечивающая условия для пребывания инвалидов и лиц с ограниченными возможностями здоровья.

В соответствии с действующими требованиями Свода правил СП 59.13330.2012 «СНиП 35-01-2001 «Доступность зданий и сооружений для маломобильных групп населения», утвержденным приказом Министерства регионального развития Российской Федерации от 27 декабря 2011 года № 605, в Тульском филиале РАНХиГС согласно п.7.1.2 СНиП 35-01-2001 осуществлен вариант "Б" (разумное приспособление) - выделены в уровне входа специальные помещения, приспособленные для обслуживания обучающихся - инвалидов.

Для осуществления образовательного процесса для лиц с ограниченными возможностями здоровья специально оборудованы помещения по адресу: 300041, Тульская область, г. Тула, Центральный район, ул. Металлистов, д.2а, где имеются специальные условия для получения образования указанных категорий обучающихся:

- предусмотрены условия беспрепятственного, безопасного и удобного передвижения обучающегося-инвалида по участку к доступному входу в здание (п.4.1 СНиП 35-01-2001);

- имеется возможность подъезда непосредственно к входу в здание автомобильного (включая грузового) транспорта; на участке около здания выделены места для транспорта инвалидов (п.4.2 СНиП 35-01-2001);

- основной вход в здание с поверхности земли, входные дверные блоки имеют ширину не менее 1,2 м; на входе расположен электронный звонок (п.5.1 СНиП 35-01-2001);

- на первом этаже оборудована аудитория (площадью 57.8 кв.м) с наличием учебной мебели, компьютера, проектора, доступом в интернет, к электронной библиотеке (п.5.1.9 СНиП 35-01-2001);

- гардеробные находятся в фойе (площадью 301,0 кв.м), где также имеются места отдыха и ожидания; при перепаде высот пола в здании на первом этаже обустроены пандусы; предусмотрены пути эвакуации; имеется оснащение системами противопожарной сигнализации и оповещения с дублирующими световыми устройствами, информационными табло (пп. 5.2. СНиП 35-01-2001);

- выполнено обустройство туалета для обучающихся-инвалидов (площадью 27.7 кв.м) (п.5.3 СНиП 35-01-2001);

- получение услуги в питании обучающихся-инвалидов обеспечено доставкой пищи помощником-сотрудником филиала, либо доступом непосредственно в буфет (столовую) на передвижном пандусе;

- получение услуги в медицинском обслуживании обеспечено в медпункте, расположенном на первом этаже (№№ 30, 31);

- в актовом зале предусмотрены места для инвалидов на креслах-колясках (п. 7.2.4. СНиП 35-01-2001).

Разработаны Адаптированные образовательные программы по трем направлениям подготовки 38.03.04 Государственное и муниципальное управление, 38.03.02 Менеджмент, 38.03.01 Экономика для обучения инвалидов и лиц с

ограниченными возможностями здоровья с учетом особенностей их психофизического развития, индивидуальных возможностей и необходимых специальных условий их обучения.

При определении мест прохождения практики обучающимися с ограниченными возможностями здоровья и инвалидами учитываются рекомендации, содержащиеся в заключении психолого-медико-педагогической комиссии, или рекомендации медико-социальной экспертизы, содержащиеся в индивидуальной программе реабилитации инвалида, относительно рекомендованных условий и видов труда.

При необходимости для прохождения практики создаются специальные рабочие места в соответствии с характером ограничений здоровья, а также с учетом характера труда и выполняемых трудовых функций.

Формы проведения практики для инвалидов и лиц с ограниченными возможностями здоровья могут быть установлены с учетом особенностей их психофизического развития, индивидуальных возможностей и состояния здоровья.

Форма промежуточной аттестации для обучающихся с ограниченными возможностями здоровья и инвалидов устанавливается с учетом индивидуальных психофизических особенностей (устно, письменно на бумаге, письменно на компьютере, в форме тестирования и т.п.).

При необходимости предусматривается увеличение времени на подготовку к зачетам и экзаменам, а также предоставляется дополнительное время для подготовки ответа на зачете/экзамене.

При необходимости промежуточная аттестация может проводиться в несколько этапов.

Процедура государственной итоговой аттестации выпускников с ограниченными возможностями здоровья и инвалидов предусматривает предоставление необходимых технических средств и оказание технической помощи при необходимости.

В случае проведения государственного экзамена форма его проведения для выпускников с ограниченными возможностями здоровья и инвалидов

устанавливается с учетом индивидуальных психофизических особенностей (устно, письменно на бумаге, письменно на компьютере, в форме тестирования и т.п.).

При необходимости обучающимся предоставляется дополнительное время для подготовки ответа.

Доступ к информационным и библиографическим ресурсам в сети Интернет для каждого обучающегося инвалида или обучающегося с ограниченными возможностями здоровья обеспечен предоставлением ему не менее чем одного учебного, методического печатного и/или электронного издания по каждому модулю (дисциплине), в формах, адаптированных к ограничениям их здоровья (включая электронные базы периодических изданий).

Во время самостоятельной подготовки обучающиеся инвалиды и обучающиеся с ограниченными возможностями здоровья обеспечены доступом к сети Интернет.

Содержание адаптационных модулей размещено в информационно-коммуникационной сети Интернет и локальной сети образовательной организации.

Для контактной и самостоятельной работы используются мультимедийные комплексы, электронные учебники и учебные пособия, адаптированные к ограничениям здоровья обучающихся.

Педагогические кадры, участвующие в реализации адаптированной образовательной программы высшего образования, ознакомлены с психолого-физическими особенностями обучающихся с ограниченными возможностями здоровья и инвалидов и учитывают их при организации образовательного процесса, владеют педагогическими технологиями инклюзивного обучения и методами их использования в работе с инклюзивными группами обучающихся.

В Тульском филиале 80% сотрудников филиала, профессорско-преподавательского состава и учебно-вспомогательного персонала прошли обучение по программе повышения квалификации «Организация инклюзивного высшего образования и адаптация образовательного процесса для инвалидов и лиц с ограниченными возможностями здоровья».

Приказом директора Тульского филиала РАНХиГС назначен куратор, за которым закреплены тьюторские обязанности по отношению к инвалидам и лицам с

ограниченными возможностями здоровья, а также ответственный за предоставление услуг ассистента (помощника), оказывающего обучающимся необходимую техническую помощь.

Показатели деятельности образовательной организации высшего образования, подлежащей самообследованию

Наименование образовательной организации

Тульский филиал федерального государственного бюджетного образовательного учреждения высшего образования "Российская академия народного хозяйства и государственной службы при Президенте Российской Федерации"

Регион,
почтовый адрес

Тульская область
300041, Тульская область, г. Тула, Центральный район, просп. Ленина, д. 28

Ведомственная принадлежность

| № п/п | Показатели | Единица измерения | Значение показателя |
|----------|---|----------------------|------------------------|
| А | Б | В | Г |
| 1 | Образовательная деятельность | | |
| 1.1 | Общая численность студентов (курсантов), обучающихся по образовательным программам бакалавриата, программам специалитета, программам магистратуры, в том числе: | человек | 522 |
| 1.1.1 | по очной форме обучения | человек | 118 |
| 1.1.2 | по очно-заочной форме обучения | человек | 0 |
| 1.1.3 | по заочной форме обучения | человек | 404 |
| 1.2 | Общая численность аспирантов (адъюнктов, ординаторов, интернов, ассистентов-стажеров), обучающихся по образовательным программам подготовки научно-педагогических кадров в аспирантуре (адъюнктуре), программам ординатуры, программам ассистентуры-стажировки, в том числе: | человек | 0 |
| 1.2.1 | по очной форме обучения | человек | 0 |
| 1.2.2 | по очно-заочной форме обучения | человек | 0 |
| 1.2.3 | по заочной форме обучения | человек | 0 |
| 1.3 | Общая численность студентов (курсантов), обучающихся по образовательным программам среднего профессионального образования, в том числе: | человек | 0 |
| 1.3.1 | по очной форме обучения | человек | 0 |
| 1.3.2 | по очно-заочной форме обучения | человек | 0 |
| 1.3.3 | по заочной форме обучения | человек | 0 |
| 1.4 | Средний балл студентов (курсантов), принятых по результатам единого государственного экзамена на первый курс на обучение по очной форме по программам бакалавриата и специалитета по договору об образовании на обучение по образовательным программам высшего образования | баллы | 61,7 |
| 1.5 | Средний балл студентов (курсантов), принятых по результатам дополнительных вступительных испытаний на первый курс на обучение по очной форме по программам бакалавриата и специалитета по договору об образовании на обучение по образовательным программам высшего образования | баллы | 0 |
| 1.6 | Средний балл студентов (курсантов), принятых по результатам единого государственного экзамена и результатам дополнительных вступительных испытаний на обучение по очной форме по программам бакалавриата и специалитета за счет средств соответствующих бюджетов бюджетной системы Российской Федерации | баллы | 0 |
| 1.7 | Численность студентов (курсантов) - победителей и призеров заключительного этапа всероссийской олимпиады школьников, членов сборных команд Российской Федерации, участвовавших в международных олимпиадах по общеобразовательным предметам по специальностям и (или) направлениям подготовки, соответствующим профилю всероссийской олимпиады школьников или международной олимпиады, принятых на очную форму обучения на первый курс по программам бакалавриата и специалитета без вступительных испытаний | человек | 0 |

| | | | |
|-----|--|---------|---|
| 1.8 | Численность студентов (курсантов) - победителей и призеров олимпиад школьников, принятых на очную форму обучения на первый курс по программам бакалавриата и специалитета по специальностям и направлениям подготовки, соответствующим профилю олимпиады школьников, без вступительных испытаний | человек | 0 |
|-----|--|---------|---|

| | | | |
|----------|---|-----------|-----------|
| 1.9 | Численность/удельный вес численности студентов (курсантов), принятых на условиях целевого приема на первый курс на очную форму обучения по программам бакалавриата и специалитета в общей численности студентов (курсантов), принятых на первый курс по программам бакалавриата и специалитета на очную форму обучения | человек/% | 0 / 0 |
| 1.10 | Удельный вес численности студентов (курсантов), обучающихся по программам магистратуры, в общей численности студентов (курсантов), обучающихся по образовательным программам бакалавриата, программам специалитета, программам магистратуры | % | 0 |
| 1.11 | Численность/удельный вес численности студентов (курсантов), имеющих диплом бакалавра, диплом специалиста или диплом магистра других организаций, осуществляющих образовательную деятельность, принятых на первый курс на обучение по программам магистратуры образовательной организации, в общей численности студентов (курсантов), принятых на первый курс по программам магистратуры на очную форму обучения | человек/% | 0 / 0 |
| 1.12 | Общая численность студентов образовательной организации, обучающихся в филиале образовательной организации (далее - филиал) | человек | - |
| 2 | Научно-исследовательская деятельность | | |
| 2.1 | Количество цитирований в индексируемой системе цитирования Web of Science в расчете на 100 научно-педагогических работников | единиц | - |
| 2.2 | Количество цитирований в индексируемой системе цитирования Scopus в расчете на 100 научно-педагогических работников | единиц | - |
| 2.3 | Количество цитирований в Российском индексе научного цитирования (далее - РИНЦ) в расчете на 100 научно-педагогических работников | единиц | - |
| 2.4 | Количество статей в научной периодике, индексируемой в системе цитирования Web of Science, в расчете на 100 научно-педагогических работников | единиц | 0,001 |
| 2.5 | Количество статей в научной периодике, индексируемой в системе цитирования Scopus, в расчете на 100 научно-педагогических работников | единиц | 0,001 |
| 2.6 | Количество публикаций в РИНЦ в расчете на 100 научно-педагогических работников | единиц | 0,037 |
| 2.7 | Общий объем научно-исследовательских, опытно-конструкторских и технологических работ (далее - НИОКР) | тыс. руб. | 50,0 |
| 2.8 | Объем НИОКР в расчете на одного научно-педагогического работника | тыс. руб. | 3,33 |
| 2.9 | Удельный вес доходов от НИОКР в общих доходах образовательной организации | % | 0,002 |
| 2.10 | Удельный вес НИОКР, выполненных собственными силами (без привлечения соисполнителей), в общих доходах образовательной организации от НИОКР | % | 100 |
| 2.11 | Доходы от НИОКР (за исключением средств бюджетов бюджетной системы Российской Федерации, государственных фондов поддержки науки) в расчете на одного научно-педагогического работника | тыс. руб. | 3,33 |
| 2.12 | Количество лицензионных соглашений | единиц | 0 |
| 2.13 | Удельный вес средств, полученных образовательной организацией от управления объектами интеллектуальной собственности, в общих доходах образовательной организации | % | 0 |
| 2.14 | Численность/удельный вес численности научно-педагогических работников без ученой степени - до 30 лет, кандидатов наук - до 35 лет, докторов наук - до 40 лет, в общей численности научно-педагогических работников | человек/% | 1 / 6,7 |
| 2.15 | Численность/удельный вес численности научно-педагогических работников, имеющих ученую степень кандидата наук, в общей численности научно-педагогических работников образовательной организации | человек/% | 11 / 73,3 |
| 2.16 | Численность/удельный вес численности научно-педагогических работников, имеющих ученую степень доктора наук, в общей численности научно-педагогических работников образовательной организации | человек/% | 2 / 13,33 |
| 2.17 | Численность/удельный вес численности научно-педагогических работников, имеющих ученую степень кандидата и доктора наук, в общей численности научно-педагогических работников филиала (без совместителей и работающих по договорам гражданско-правового характера) | человек/% | 13/86,7 |
| 2.18 | Количество научных журналов, в том числе электронных, издаваемых образовательной организацией | единиц | 0 |
| 2.19 | Количество грантов за отчетный период в расчете на 100 научно-педагогических работников | единиц | 0 |
| 3 | Международная деятельность | | |
| 3.1 | Численность/удельный вес численности иностранных студентов (курсантов) (кроме стран Содружества Независимых Государств (далее - СНГ)), обучающихся по образовательным программам бакалавриата, программам специалитета, программам магистратуры, в общей численности студентов (курсантов), в том числе: | человек/% | 0 / 0 |

| | | | |
|----------|--|-----------|----------|
| 3.1.1 | по очной форме обучения | человек/% | 0 / 0 |
| 3.1.2 | по очно-заочной форме обучения | человек/% | 0 / 0 |
| 3.1.3 | по заочной форме обучения | человек/% | 0 / 0 |
| 3.2 | Численность/удельный вес численности иностранных студентов (курсантов) из стран СНГ, обучающихся по образовательным программам бакалавриата, программам специалитета, программам магистратуры, в общей численности студентов (курсантов), в том числе: | человек/% | 8 / 0,02 |
| 3.2.1 | по очной форме обучения | человек/% | 0 / 0 |
| 3.2.2 | по очно-заочной форме обучения | человек/% | 0 / 0 |
| 3.2.3 | по заочной форме обучения | человек/% | 8/ 0,02 |
| 3.3 | Численность/удельный вес численности иностранных студентов (курсантов) (кроме стран СНГ), завершивших освоение образовательных программ бакалавриата, программ специалитета, программ магистратуры, в общем выпуске студентов (курсантов) | человек/% | 0 / 0 |
| 3.4 | Численность/удельный вес численности иностранных студентов (курсантов) из стран СНГ, завершивших освоение образовательных программ бакалавриата, программ специалитета, программ магистратуры, в общем выпуске студентов (курсантов) | человек/% | 0 / 0 |
| 3.5 | Численность/удельный вес численности студентов (курсантов) образовательной организации, обучающихся по очной форме обучения по образовательным программам бакалавриата, программам специалитета, программам магистратуры, прошедших обучение за рубежом не менее семестра (триместра), в общей численности студентов (курсантов) | человек/% | 0 / 0 |
| 3.6 | Численность студентов (курсантов) иностранных образовательных организаций, прошедших обучение в образовательной организации по очной форме обучения по образовательным программам бакалавриата, программам специалитета, программам магистратуры, не менее семестра (триместра) | человек | 0 |
| 3.7 | Численность/удельный вес численности иностранных граждан из числа научно-педагогических работников в общей численности научно-педагогических работников | человек/% | 0 / 0 |
| 3.8 | Численность/удельный вес численности иностранных граждан (кроме стран СНГ) из числа аспирантов (адъюнктов, ординаторов, интернов, ассистентов-стажеров) образовательной организации в общей численности аспирантов (адъюнктов, ординаторов, интернов, ассистентов-стажеров) | человек/% | 0 / 0 |
| 3.9 | Численность/удельный вес численности иностранных граждан стран СНГ из числа аспирантов (адъюнктов, ординаторов, интернов, ассистентов-стажеров) образовательной организации в общей численности аспирантов (адъюнктов, ординаторов, интернов, ассистентов-стажеров) | человек/% | 0 / 0 |
| 3.10 | Объем средств, полученных образовательной организацией на выполнение НИОКР от иностранных граждан и иностранных юридических лиц | тыс. руб. | 0 |
| 3.11 | Объем средств от образовательной деятельности, полученных образовательной организацией от иностранных граждан и иностранных юридических лиц | тыс. руб. | 0 |
| 4 | Финансово-экономическая деятельность | | |
| 4.1 | Доходы образовательной организации по всем видам финансового обеспечения (деятельности) | тыс. руб. | 31525,6 |
| 4.2 | Доходы образовательной организации по всем видам финансового обеспечения (деятельности) в расчете на одного научно-педагогического работника | тыс. руб. | 2101,71 |
| 4.3 | Доходы образовательной организации из средств от приносящей доход деятельности в расчете на одного научно-педагогического работника | тыс. руб. | 2070,31 |
| 4.4 | Отношение среднего заработка научно-педагогического работника в образовательной организации (по всем видам финансового обеспечения (деятельности)) к соответствующей среднемесячной начисленной заработной плате наемных работников в организациях, у индивидуальных предпринимателей и физических лиц (среднемесячному доходу от трудовой деятельности) в субъекте Российской Федерации | % | 205,2 |
| 5 | Инфраструктура | | |
| 5.1 | Общая площадь помещений, в которых осуществляется образовательная деятельность, в расчете на одного студента (курсанта), в том числе: | кв. м | 17,91 |
| 5.1.1 | имеющихся у образовательной организации на праве собственности | кв. м | 0 |
| 5.1.2 | закрепленных за образовательной организацией на праве оперативного управления | кв. м | 9,77 |
| 5.1.3 | предоставленных образовательной организации в аренду, безвозмездное пользование | кв. м | 8,13 |

| | | | |
|----------|---|-----------|----------|
| 5.2 | Количество компьютеров в расчете на одного студента (курсанта) | единиц | 0,17 |
| 5.3 | Удельный вес стоимости оборудования (не старше 5 лет) образовательной организации в общей стоимости оборудования | % | 38,78 |
| 5.4 | Количество экземпляров печатных учебных изданий (включая учебники и учебные пособия) из общего количества единиц хранения библиотечного фонда, состоящих на учете, в расчете на одного студента (курсанта) | единиц | 17,23 |
| 5.5 | Удельный вес укрупненных групп специальностей и направлений подготовки, обеспеченных электронными учебными изданиями (включая учебники и учебные пособия) в количестве не менее 20 изданий по основным областям знаний | % | 100 |
| 5.6 | Численность/удельный вес численности студентов (курсантов), проживающих в общежитиях, в общей численности студентов (курсантов), нуждающихся в общежитиях | человек/% | 0 / 0 |
| 6 | Обучение инвалидов и лиц с ограниченными возможностями здоровья | | |
| 6.1 | Численность/удельный вес численности студентов (курсантов) из числа инвалидов и лиц с ограниченными возможностями здоровья, обучающихся по программам бакалавриата, программам специалитета и программам магистратуры, в общей численности студентов (курсантов), обучающихся по программам бакалавриата, программам специалитета и программам магистратуры | человек/% | 1/ 0,002 |
| 6.2 | Общее количество адаптированных образовательных программ высшего образования, в том числе: | единиц | 1 |
| 6.2.1 | программ бакалавриата и программ специалитета | единиц | 1 |
| | для инвалидов и лиц с ограниченными возможностями здоровья с нарушениями зрения | единиц | 0 |
| | для инвалидов и лиц с ограниченными возможностями здоровья с нарушениями слуха | единиц | 1 |
| | для инвалидов и лиц с ограниченными возможностями здоровья с нарушениями опорно-двигательного аппарата | единиц | 0 |
| | для инвалидов и лиц с ограниченными возможностями здоровья с другими нарушениями | единиц | 0 |
| | для инвалидов и лиц с ограниченными возможностями здоровья со сложными дефектами (два и более нарушений) | единиц | 0 |
| 6.2.2 | программ магистратуры | единиц | 0 |
| | для инвалидов и лиц с ограниченными возможностями здоровья с нарушениями зрения | единиц | 0 |
| | для инвалидов и лиц с ограниченными возможностями здоровья с нарушениями слуха | единиц | 0 |
| | для инвалидов и лиц с ограниченными возможностями здоровья с нарушениями опорно-двигательного аппарата | единиц | 0 |
| | для инвалидов и лиц с ограниченными возможностями здоровья с другими нарушениями | единиц | 0 |
| | для инвалидов и лиц с ограниченными возможностями здоровья со сложными дефектами (два и более нарушений) | единиц | 0 |
| 6.3 | Общая численность инвалидов и лиц с ограниченными возможностями здоровья, обучающихся по программам бакалавриата и программам специалитета, в том числе: | человек | 1 |
| 6.3.1 | по очной форме обучения | человек | 0 |
| | инвалидов и лиц с ограниченными возможностями здоровья с нарушениями зрения | человек | 0 |
| | инвалидов и лиц с ограниченными возможностями здоровья с нарушениями слуха | человек | 0 |
| | инвалидов и лиц с ограниченными возможностями здоровья с нарушениями опорно-двигательного аппарата | человек | 0 |
| | инвалидов и лиц с ограниченными возможностями здоровья с другими нарушениями | человек | 0 |
| | инвалидов и лиц с ограниченными возможностями здоровья со сложными дефектами (два и более нарушений) | человек | 0 |
| 6.3.2 | по очно-заочной форме обучения | человек | 0 |
| | инвалидов и лиц с ограниченными возможностями здоровья с нарушениями зрения | человек | 0 |
| | инвалидов и лиц с ограниченными возможностями здоровья с нарушениями слуха | человек | 0 |
| | инвалидов и лиц с ограниченными возможностями здоровья с нарушениями опорно-двигательного аппарата | человек | 0 |
| | инвалидов и лиц с ограниченными возможностями здоровья с другими нарушениями | человек | 0 |

[illegible]

| | | | |
|-------|--|-----------|------------|
| | инвалидов и лиц с ограниченными возможностями здоровья с нарушениями слуха | человек | 0 |
| | инвалидов и лиц с ограниченными возможностями здоровья с нарушениями опорно-двигательного аппарата | человек | 0 |
| | инвалидов и лиц с ограниченными возможностями здоровья с другими нарушениями | человек | 0 |
| | инвалидов и лиц с ограниченными возможностями здоровья со сложными дефектами (два и более нарушений) | человек | 0 |
| 6.5.3 | по заочной форме обучения | человек | 0 |
| | инвалидов и лиц с ограниченными возможностями здоровья с нарушениями зрения | человек | 0 |
| | инвалидов и лиц с ограниченными возможностями здоровья с нарушениями слуха | человек | 0 |
| | инвалидов и лиц с ограниченными возможностями здоровья с нарушениями опорно-двигательного аппарата | человек | 0 |
| | инвалидов и лиц с ограниченными возможностями здоровья с другими нарушениями | человек | 0 |
| | инвалидов и лиц с ограниченными возможностями здоровья со сложными дефектами (два и более нарушений) | человек | 0 |
| 6.6 | Общая численность инвалидов и лиц с ограниченными возможностями здоровья, обучающихся по адаптированным программам магистратуры, в том числе: | человек | 0 |
| 6.6.1 | по очной форме обучения | человек | 0 |
| | инвалидов и лиц с ограниченными возможностями здоровья с нарушениями зрения | человек | 0 |
| | инвалидов и лиц с ограниченными возможностями здоровья с нарушениями слуха | человек | 0 |
| | инвалидов и лиц с ограниченными возможностями здоровья с нарушениями опорно-двигательного аппарата | человек | 0 |
| | инвалидов и лиц с ограниченными возможностями здоровья с другими нарушениями | человек | 0 |
| | инвалидов и лиц с ограниченными возможностями здоровья со сложными дефектами (два и более нарушений) | человек | 0 |
| 6.6.2 | по очно-заочной форме обучения | человек | 0 |
| | инвалидов и лиц с ограниченными возможностями здоровья с нарушениями зрения | человек | 0 |
| | инвалидов и лиц с ограниченными возможностями здоровья с нарушениями слуха | человек | 0 |
| | инвалидов и лиц с ограниченными возможностями здоровья с нарушениями опорно-двигательного аппарата | человек | 0 |
| | инвалидов и лиц с ограниченными возможностями здоровья с другими нарушениями | человек | 0 |
| | инвалидов и лиц с ограниченными возможностями здоровья со сложными дефектами (два и более нарушений) | человек | 0 |
| 6.6.3 | по заочной форме обучения | человек | 0 |
| | инвалидов и лиц с ограниченными возможностями здоровья с нарушениями зрения | человек | 0 |
| | инвалидов и лиц с ограниченными возможностями здоровья с нарушениями слуха | человек | 0 |
| | инвалидов и лиц с ограниченными возможностями здоровья с нарушениями опорно-двигательного аппарата | человек | 0 |
| | инвалидов и лиц с ограниченными возможностями здоровья с другими нарушениями | человек | 0 |
| | инвалидов и лиц с ограниченными возможностями здоровья со сложными дефектами (два и более нарушений) | человек | 0 |
| 6.7 | Численность/удельный вес численности работников образовательной организации, прошедших повышение квалификации по вопросам получения высшего образования инвалидами и лицами с ограниченными возможностями здоровья, в общей численности работников образовательной организации, в том числе: | человек/% | 24 / 54,55 |
| 6.7.1 | численность/удельный вес профессорско-преподавательского состава, прошедшего повышение квалификации по вопросам получения высшего образования инвалидами и лицами с ограниченными возможностями здоровья, в общей численности профессорско-преподавательского состава | человек/% | 22 / 95,45 |
| 6.7.2 | численность/удельный вес учебно-вспомогательного персонала, прошедшего повышение квалификации по вопросам получения высшего образования инвалидами и лицами с ограниченными возможностями здоровья, в общей численности учебно-вспомогательного персонала | человек/% | 2 / 33,33 |