

**Федеральное государственное бюджетное образовательное
учреждение высшего образования
«РОССИЙСКАЯ АКАДЕМИЯ НАРОДНОГО ХОЗЯЙСТВА
И ГОСУДАРСТВЕННОЙ СЛУЖБЫ
ПРИ ПРЕЗИДЕНТЕ РОССИЙСКОЙ ФЕДЕРАЦИИ»**

Институт государственной службы и управления
Кафедра теории и практики государственного контроля

УТВЕРЖДЕНЫ

решением кафедры теории и практики
государственного контроля

Протокол от «30» марта 2021 г. №8а

**МЕТОДИЧЕСКИЕ РЕКОМЕНДАЦИИ
ПО НАПИСАНИЮ
ВЫПУСКНЫХ КВАЛИФИКАЦИОННЫХ РАБОТ**

направление подготовки

38.03.01 Экономика

(код, наименование направления подготовки)

Финансовый контроль и государственный аудит

(направленность (профиль))

бакалавр

(квалификация)

очная, очно-заочная

(формы обучения)

Год набора – 2021 г.

Москва, 2021 г.

Авторы–составители:

доктор экономических наук, профессор, профессор кафедры экономики и финансов общественного сектора Тимофеева Г.В.

доктор экономических наук, доцент, профессор кафедры экономики и финансов общественного сектора Полозков М.Г.

кандидат экономических наук, доцент, доцент кафедры экономики и финансов общественного сектора Карпова Д.П.

Содержание

Введение	4
1. Общие положения	4
2. Цели выполнения и защиты ВКР	5
3. Выбор темы и научного руководителя ВКР	6
4. Порядок выполнения ВКР	7
5. Руководство ВКР	8
6. Порядок проведения защиты ВКР	9
7. Рекомендации по структуре, содержанию и объему ВКР	12
8. Общие рекомендации по оформлению ВКР	16
Приложения	22

ВВЕДЕНИЕ

Выпускная квалификационная работа является заключительным и важнейшим этапом учебного процесса и играет решающую роль в формировании высококвалифицированных специалистов, способных решать практические задачи совершенствования деятельности государственных, региональных, муниципальных органов управления, хозяйствующих субъектов в современных рыночных условиях.

1. ОБЩИЕ ПОЛОЖЕНИЯ

В соответствии с Положением о проведении в РАНХиГС государственной итоговой аттестации по образовательным программам высшего образования - программам бакалавриата, программам специалитета и программам магистратуры, выпускная квалификационная работа (ВКР) является обязательным элементом образовательной программы, формой научно-исследовательской, проектной работы студента; защита ВКР является обязательной составляющей итоговой государственной аттестации выпускников РАНХиС.

Общие требования к ВКР определяются уровнем основной профессиональной образовательной программы высшего образования и квалификацией (степенью), присваиваемой выпускнику после успешного завершения аттестационных испытаний.

Бакалаврская работа должна представлять собой самостоятельное законченное исследование научной направленности на заданную тему, написанное под руководством научного руководителя, свидетельствующее об умении автора работать с литературой, обобщать и анализировать фактический материал, используя теоретические знания и практические навыки, полученные при освоении профессиональной образовательной программы подготовки бакалавра.

Бакалаврская работа может основываться на обобщении выполненных выпускником курсовых работ и подготавливаться к защите в завершающий период теоретического обучения.

Магистерская диссертация представляет собой квалификационную работу научной направленности, выполняемую студентом самостоятельно под руководством научного руководителя на завершающей стадии обучения по основной профессиональной образовательной программе подготовки магистра.

Магистерская диссертация должна содержать совокупность результатов и научных положений, выдвигаемых автором для защиты, иметь внутреннее единство, свидетельствовать о способности автора самостоятельно вести научный поиск, используя теоретические знания и практические навыки, видеть профессиональные проблемы, уметь формулировать задачи исследования и методы их решения. Содержание работы могут составлять результаты теоретических исследований, разработка новых методологических подходов к решению научных проблем, а также решение задач прикладного характера.

Магистерская диссертация должна отличаться от бакалаврской работы глубиной теоретической проработкой проблемы.

Тема магистерской диссертации должна отражать специализацию студента и, как правило, соответствовать направленности научно-исследовательской работы научного руководителя.

При планировании учебного процесса на подготовку ВКР должно предусматриваться время, продолжительность которого регламентируется образовательным стандартом по соответствующему направлению подготовки (специальности).

Основными форматами ВКР являются:

академический формат – исследование, осуществляемое в целях получения новых знаний о структуре, свойствах и закономерностях изучаемого объекта (явления);

проектно-исследовательский формат – разработка (индивидуально или в составе группы) прикладной проблемы, в результате чего создается некоторый продукт (проектное решение).

Защита ВКР проводится на заседании экзаменационной комиссии по защите выпускных квалификационных работ. К защите ВКР допускаются лица, успешно сдавшие все итоговые государственные экзамены.

Результаты защиты ВКР определяются оценками по пятибалльной системе и являются основанием для принятия Государственной экзаменационной комиссией решения о присвоении соответствующей квалификации (степени) и выдачи диплома государственного образца.

2. ЦЕЛИ ВЫПОЛНЕНИЯ И ЗАЩИТЫ ВКР

Основными целями выполнения и защиты ВКР являются:

- углубление, систематизация и интеграция теоретических знаний и практических навыков по направлению подготовки и выбранной специализированной программы;
- развитие умения критически оценивать и обобщать теоретические положения;
- стимулирование навыков самостоятельной аналитической работы;
- овладение современными методами научного исследования;
- выяснение подготовленности студентов к практической деятельности в условиях рыночной экономики;
- презентация навыков публичной дискуссии и защиты научных идей, предложений и рекомендаций.

В процессе написания выпускной квалификационной работы студент должен:

- применять теоретические знания для успешного достижения целей и решения задач выпускной квалификационной работы;
- делать логические и научно обоснованные выводы и рекомендации, излагая свою точку зрения по дискуссионным вопросам, относящимся к теме;
- обосновывать целесообразность и эффективность предлагаемых в работе решений;

- оформить выпускную квалификационную работу в соответствии с нормативными требованиями, предъявляемыми к подобным материалам;
- использовать современные средства вычислительной техники в процессе выполнения исследований и оформления выпускной квалификационной работы.

3. ВЫБОР ТЕМЫ И НАУЧНОГО РУКОВОДИТЕЛЯ ВКР

Предложить темы ВКР для студентов любой образовательной программы могут кафедры и научные подразделения, а также отдельные преподаватели и научные работники РАНХиГС, область научных интересов которых пересекается с направлением подготовки студентов. Темы ВКР должны соответствовать направленности (профилю) образовательной программы.

Возможно предложение тем ВКР со стороны работодателей. Предложения организаций-работодателей должны быть оформлены на официальном бланке организации-работодателя и содержать обоснование целесообразности подготовки предлагаемых тем ВКР по соответствующим образовательным программам.

Итоговый рекомендованный студентам список тем формируется руководителем факультета. Для принятия решения о выборе или уточнении темы студент должен консультироваться с потенциальным руководителем. При положительном исходе процесса согласования темы студент получает от руководителя подтверждение на руководство.

Для выбора темы ВКР обучающийся подает заявление (примерная форма заявления приведена в приложении № 1).

Если ни одна из предложенных тем студенту не подходит, то он имеет право инициативно предложить академическому руководителю своей образовательной программы тему ВКР с необходимым обоснованием целесообразности её разработки и/или потенциального руководителя этой работы. Рассмотрев предложенную студентом тему ВКР, руководитель образовательной программы имеет право ее принять, или отклонить, аргументировав свое решение, или, совместно со студентом, переформулировать.

После завершения процедуры выбора тем ВКР студентами, руководитель факультета не более чем в течение пяти рабочих дней принимает решение о закреплении тем и руководителей ВКР за конкретными студентами.

Утверждении тем ВКР, назначение руководителей и установление срока предоставления итогового варианта ВКР оформляется приказом Академии не позднее чем за месяц до даты начала Государственной итоговой аттестации.

ВКР, выполненные по завершении основных образовательных программ магистратуры, подлежат обязательному рецензированию. В качестве рецензентов могут выступать работники сторонних организаций. Последние выбираются заведующими кафедрами/заместителями декана по учебной работе из числа профессорско-преподавательского состава образовательных учреждений, работников организаций и учреждений, хорошо владеющих вопросами, связанными с тематикой выпускных квалификационных работ.

Изменение, в том числе уточнение, темы ВКР возможно не позднее, чем за один календарный месяц до установленного срока представления итогового

варианта ВКР и по процедурам, установленным образовательной программой. Изменение темы ВКР производится приказом Академии.

4. ПОРЯДОК ВЫПОЛНЕНИЯ ВКР

Разработка плана-графика подготовки ВКР осуществляется совместно студентом и научным руководителем. Форма данного документа представлена в Приложении 4.

Подготовка проекта ВКР. На этом этапе студент должен сформулировать рабочую гипотезу/ замысел работы, выделить проблему, на решение которой будет направлена ВКР, и предложить основную структуру ВКР.

Проект ВКР может готовиться студентом в ходе научно-исследовательского семинара (научно-исследовательской работы) и индивидуальных консультаций с руководителем (потенциальным руководителем).

Предъявление первого варианта ВКР. Текст первого варианта ВКР передается руководителю ВКР для замечаний; при необходимости в дальнейшем проводится корректировка текста. Предъявление первого варианта ВКР происходит в соответствии с графиком подготовки ВКР. В случае отсутствия текста первого варианта ВКР, поданного в срок, руководитель ВКР обязан уведомить об этом Деканат факультета образовательной программы, на которой учится студент, по корпоративной электронной почте.

Доработка ВКР, подготовка итогового варианта ВКР. На этом этапе, при необходимости, производится корректировка ВКР студентом. По завершении этого этапа студент представляет итоговый вариант ВКР и аннотацию руководителю ВКР для получения отзыва не позднее даты, определенной графиком учебного процесса. Руководитель ВКР обязан предоставить в Деканат факультета образовательной программы, на которой учится студент, отзыв на ВКР в течение календарной недели после получения итогового варианта ВКР (Приложение 11).

Загрузка ВКР в систему «Антиплагиат». В обязательном порядке студент загружает итоговый вариант ВКР в электронном (не сканированном) виде в систему «Антиплагиат».

В случае выявления доказанного факта плагиата при подготовке ВКР студент может быть привлечен к дисциплинарной ответственности в соответствии с Порядком применения дисциплинарных взысканий при нарушениях академических норм в написании письменных учебных работ в РАНХиГС.

Представление итогового варианта ВКР на кафедру. Итоговый вариант ВКР представляется студентом на кафедру факультета в бумажной версии (количество экземпляров устанавливается кафедрой), с отзывом руководителя, с аннотацией, справкой о самопроверке в системе «Антиплагиат» (Приложение 11, 13-15) в срок, установленный графиком учебного процесса. Образец оформления титульного листа ВКР указан в Приложении 2 к Положению о выпускной квалификационной работе студентов, обучающихся по программам бакалавриата и магистратуры в РАНХиГС.

Рецензирование ВКР магистра. Рецензентами для выпускной квалификационной работы магистра должны быть представители иных организаций из профессиональной сферы, соответствующей теме ВКР.

Рецензент обязан провести квалифицированный анализ основных положений рецензируемой ВКР, наличия собственной точки зрения/ проектного решения, умения пользоваться методами научного исследования/ проектирования, степени обоснованности выводов и рекомендаций/ адекватности средств достижения результатов, достоверности полученных результатов/ целесообразности полученных продуктов, решений, их новизны и практической значимости. Рецензент должен оценить степень сформированности у автора ВКР компетенций, предусмотренных образовательным стандартом РАНХиГС. Пример формы отзыва рецензента указан в Приложении 12. Выпускающая кафедра образовательной программы направляет ВКР на рецензию не позднее, чем через три календарных дня после ее получения. Рецензент составляет и передает ответственному лицу от кафедры образовательной программы письменную рецензию на ВКР не позднее, чем за 10 дней до даты защиты ВКР.

Содержание рецензии на ВКР доводится выпускающей кафедрой образовательной программы до сведения студента не позднее, чем за три календарных дня до защиты ВКР, чтобы студент мог заранее подготовить ответы по существу сделанных рецензентом замечаний.

5. РУКОВОДСТВО ВКР

Непосредственное руководство ВКР осуществляет научный руководитель, назначенный распоряжением декана факультета (далее - Руководитель). Руководителями ВКР преимущественно назначаются работники Академии, имеющие ученую степень, а также практики, имеющие опыт работы в отрасли не менее 3-х лет, работающие в Академии на условиях совместительства. Руководителями ВКР могут быть работники сторонних организаций, имеющие опыт практической работы в соответствующей отрасли (не менее 3-х лет), или опыт работы на руководящей позиции, и/или ученую степень, свидетельствующие о наличии профессиональной компетентности работников сторонней организации в направлении подготовки или отрасли знаний, соответствующих тематике ВКР, при условии, что основной объем подготовки ВКР студента проходит по месту работы данного Руководителя. Для студентов, имеющих Руководителей, не являющихся работниками Академии, должны назначаться кураторы из числа работников Академии, реализующего данную образовательную программу. Кураторы выполняют функцию контроля за ходом выполнения ВКР и соблюдением требований по ее содержанию и оформлению.

В целях оказания консультационной помощи могут быть назначены консультанты ВКР из числа работников Университета или работников сторонних организаций, профессиональная деятельность и/или научные интересы, которых связаны с темой ВКР. Консультанты имеют совещательный голос при разработке ВКР, в их обязанности входит консультационная помощь студенту. Для работ, выполняемых на стыке направлений, возможно привлечение до двух консультантов. Решение о необходимости назначения консультанта(ов)

принимает академический руководитель образовательной программы (по представлению Руководителя и по согласованию с деканом Факультета) на основании заявления студента, завизированного Руководителем.

Назначение консультантов и кураторов ВКР оформляется распоряжением декана факультета по представлению академического руководителя образовательной программы.

Контроль за ходом и качеством подготовки ВКР к защите осуществляется руководителем и/или куратором ВКР, а также деканатом образовательной программы в отношении вопросов, связанных с соблюдением сроков предоставления студентами необходимых документов и прохождения необходимых этапов подготовки ВКР.

Руководитель ВКР оказывает консультационную помощь студенту в определении окончательной темы ВКР, в подготовке графика выполнения ВКР, проекта ВКР, первого варианта ВКР, в подборе литературы и фактического материала; оказывает содействие студенту в выборе методики исследования/осуществления проекта, совместно со студентом определяет примерные этапы работы над ВКР; осуществляет систематический контроль хода и качества подготовки ВКР в соответствии с планом и графиком ее выполнения и информирует деканат/кафедру образовательной программы в случае несоблюдения студентом графика выполнения ВКР; предлагает рекомендации по содержанию ВКР; производит оценку качества выполнения ВКР в соответствии с предъявляемыми к ней требованиями (в т.ч. в виде предоставления отзыва).

Руководитель ВКР имеет право выбрать удобную для него и студента форму организации взаимодействия, в том числе согласовать разработанный студентом план подготовки ВКР и установить периодичность личных встреч или иных контактов; по результатам каждой встречи требовать, чтобы студент подготовил и согласовал с ним краткое резюме полученных рекомендаций и намеченных дальнейших шагов по подготовке работы; требовать, чтобы студент внимательно относился к полученным рекомендациям и являлся на встречи подготовленным; при выставлении оценки за ВКР принять во внимание соблюдение студентом контрольных сроков сдачи проекта ВКР и окончательного текста ВКР, а также выполнение согласованных с Руководителем планов подготовки соответствующих работ; участвовать в заседании ГЭК при защите ВКР.

Студент имеет право заменить Руководителя ВКР. С этой целью нужно написать личное заявление на имя заведующего кафедрой с обоснованием своей просьбы. Заведующий кафедрой имеет право отклонить просьбу студента о замене Руководителя ВКР, аргументировав свое решение. В случае согласия завизированное заявление передается в Деканат факультета.

Смена Руководителя ВКР допускается не позднее, чем за 2 месяца до защиты ВКР. Замена Руководителя оформляется приказом декана факультета по представлению заведующего кафедрой.

Консультации с Руководителем ВКР являются хорошей практикой в течении всего времени выполнения ВКР, как для обсуждения достигнутых результатов, так и для решения возникающих проблем.

6. ПОРЯДОК ПРОВЕДЕНИЯ ЗАЩИТЫ ВКР

Порядок проведения и процедура защиты ВКР регламентирована Положением о государственной итоговой аттестации выпускников РАНХиГС и описана в соответствующем разделе данных методических указаний.

В число мероприятий, связанных с защитой выпускных квалификационных работ, входит: формирование государственных экзаменационных комиссий, разработка графиков защиты, организация рецензирования и защиты выпускных квалификационных работ.

Государственная экзаменационная комиссия утверждается приказом ректора (проректора) по представлению выпускающей кафедры. В состав ГЭК входят 5-6 членов комиссии и ответственный секретарь.

Ответственный секретарь ГЭК ведет протоколы защиты, контролирует поступление и наличие всех необходимых документов и материалов для защиты, заполняет соответствующие разделы в зачетных книжках, организует выпуск дипломов, совместно с председателем комиссии составляет отчет о работе ГЭК.

Студенты допускаются к защите приказом Академии по представлению кафедры на основе результатов контроля за ходом подготовки выпускных квалификационных работ.

Отзыв научного руководителя

В отзыве научный руководитель характеризует качество работы, отмечает положительные стороны, особое внимание обращает на недостатки, определяет степень самостоятельности и творческого подхода, проявленные студентом в период написания выпускной квалификационной работы, степень соответствия требованиям, предъявляемым к работам соответствующего уровня, рекомендует выпускную квалификационную работу к защите. Отзыв научного руководителя на выпускную квалификационную работу оформляется в соответствии с Приложением 11.

Рецензия

Для получения дополнительной объективной оценки проводится внешнее рецензирование выпускной квалификационной работы (для магистерских работ). В качестве рецензентов могут привлекаться высококвалифицированные специалисты, работающие в государственных органах и учреждениях, коммерческих и научно-исследовательских организациях, чья профессиональная деятельность связана с темой выпускной квалификационной.

В рецензии должен быть дан анализ содержания и основных положений рецензируемой работы, оценка актуальности избранной темы, самостоятельности подхода к ее раскрытию, умения пользоваться современными методами сбора информации, степени обоснованности выводов и рекомендаций, достоверности полученных результатов, их новизны и практической значимости. Наряду с положительными сторонами работы отмечаются недостатки работы. В заключении рецензент дает характеристику общего уровня выпускной квалификационной работы и оценивает ее. Рецензия на выпускную квалификационную работу оформляется в соответствии с Приложением 12.

Защита ВКР проводится в соответствии с утвержденным графиком проведения государственных аттестационных испытаний на заседании

экзаменационной комиссии по соответствующему направлению подготовки (специальности).

Защита начинается с доклада студента по теме выпускной квалификационной работы. В докладе излагается сущность выполненного исследования, основные выводы и предложения, показав при этом полноту и качество решения поставленных задач. Для наглядности и лучшей доказательности выводов в процессе доклада рекомендуется использовать демонстрационную графику. Студент должен излагать основное содержание работы свободно, не читая письменного текста. На доклад по бакалаврской работе отводится до 10 минут, по магистерской диссертации – не более 15 минут.

В начале речи (во введении) следует коротко остановиться на том, что послужило предпосылками к исследованию. В каждом разделе выступления необходимо предусмотреть кульминацию и подход к ней: введение в раздел, констатация, аргументация, кульминация, выводы по разделу, логический переход к следующей части выступления.

Построение фраз должно быть доступным и логичным. Текст делится на простые предложения, что облегчает подготовку к выступлению, а для комиссии – восприятие в процессе защиты.

Выводы должны быть конкретными и убедительными. Заключение стоит усилить обобщающими аргументами, демонстрирующими факт достижения цели выпускной квалификационной работы.

После завершения доклада члены экзаменационной комиссии задают студенту вопросы как непосредственно связанные с темой ВКР, так и близко к ней относящиеся. При ответах на вопросы студент имеет право пользоваться своей работой.

При защите ВКР озвучивается рецензия и отзыв руководителя.

После окончания обсуждения студенту предоставляется заключительное слово. В своём заключительном слове студент должен ответить на замечания рецензента.

После заключительного слова студента процедура защиты ВКР считается оконченной.

Показатели и критерии оценки ВКР формулируются в фондах оценочных средств государственной итоговой аттестации по соответствующей основной профессиональной образовательной программе.

В общем случае решение экзаменационной комиссии об итоговой оценке основывается на оценках:

- руководителя за качество работы, степень ее соответствия требованиям, предъявляемым к выпускной квалификационной работе;
- рецензента за работу в целом, учитывая степень новизны, практической значимости и обоснованности выводов и рекомендаций, сделанных автором по итогам исследования;
- членов экзаменационной комиссии за содержание работы, её защиту, включая доклад, ответы на вопросы и замечания рецензента.

Защита ВКР оформляется протоколом заседания государственной экзаменационной комиссии по защите выпускной квалификационной работы

(Положение об итоговой государственной аттестации выпускников РАНХиГС). Протоколы подписываются председателем и секретарем ГЭК.

В случае получения неудовлетворительной оценки при защите ВКР, повторная защита проводится в соответствии с [Положением о государственной итоговой аттестации выпускников РАНХиГС](#).

Защищенные ВКР и протоколы ГЭК передаются в архив, который обеспечивает их сохранность в течение 5 лет.

7. РЕКОМЕНДАЦИИ ПО СТРУКТУРЕ, СОДЕРЖАНИЮ И ОБЪЕМУ ВКР

Выпускная квалификационная работа относится к разряду учебно-исследовательских работ, ее уровень должен отвечать соответствующей программе обучения.

Выпускная квалификационная работа должна содержать совокупность научных положений и результатов исследования, выдвигаемых автором для защиты, иметь внутреннее единство, свидетельствовать о способности автора самостоятельно вести научный поиск, используя теоретические знания и практические навыки, видеть профессиональные проблемы, уметь формулировать задачи исследования и методы их решения. Содержание работы могут составлять результаты теоретических исследований, разработка новых методологических подходов к решению научных проблем, методических подходов к решению задач прикладного характера.

К содержанию ВКР предъявляются следующие общие требования:

- актуальность тематики;
- критический анализ литературы по теме исследования;
- анализ истории исследуемой проблемы, ее состояния в современной теории и практике;
- четкая характеристика объекта, предмета, цели, гипотезы, задач исследования, описание и анализ результатов проведенного эксперимента;
- обобщение результатов, обоснование выводов и практических рекомендаций;
- научная новизна и практическая значимость исследования.

Тема выпускной квалификационной работы должна отражать (направленность (профиль) направления подготовки студента и соответствовать направленности научно-исследовательской деятельности кафедры. Выпускная квалификационная работа выполняется студентом по материалам, собранным им лично за период обучения.

Оформление выпускной квалификационной работы должно соответствовать требованиям, изложенным в соответствующих разделах настоящих методических рекомендаций.

Структура выпускной квалификационной работы зависит от содержания, однако в общем случае рекомендуется следующая структура ВКР: титульный лист, оглавление, введение, главы основной части, заключение, выводы, список литературы, приложения. Содержание глав основной части ВКР должно соответствовать теме работы и полностью ее раскрывать.

Титульный лист и содержание оформляются на двух первых листах работы, пример оформления титульного листа и содержания ВКР содержится в Приложении 2,3.

Основная часть ВКР включает две (три) главы, каждая из которых должна быть разделена на 2-3 параграфа.

Заключение (5-6 стр.).

Список использованных источников и литературы: рекомендуемый минимум - 80 литературных источников, включая нормативные правовые акты.

Приложения

Рекомендуемый объем бакалаврской работы – от 50 до 70 страниц печатного текста без приложений, оформленной в соответствии с требованиями, изложенным в Правилах по подготовке ВКР, и данными методическими рекомендациями.

Рекомендуемый объем магистерской диссертации – от 80 до 100 страниц печатного текста без приложений, оформленной в соответствии с требованиями, изложенным в Правилах по подготовке ВКР, и данными методическими рекомендациями.

Краткое содержание составных частей выпускной квалификационной работы.

Введение – это вступительная часть выпускной квалификационной работы. В нем обосновывается теоретическая и практическая актуальность выбранной темы исследования, формулируются цель и задачи работы; дается характеристика исходной информационной и экономико-статистической базы, объекта и предмета работы, ее теоретическая основа, уточняются методы изучения проблемы, а также раскрывается научная новизна исследования и четко формулируются положения, выносимые автором на защиту.

Проблема исследования – теоретический или практический вопрос, требующий исследовательского изучения и решения средствами науки. Постановка научной проблемы – творческий акт, требующий особого видения, специальных знаний, опыта, научной квалификации. Решение проблемы обычно составляют цель следования.

Тема – лаконичная формулировка проблемы. Наиболее убедительным основанием, определяющим тему исследования, является противоречие в социальной практике, практике менеджмента, отражающее самые острые, общественно значимые вопросы, требующие безотлагательного решения.

Критерий *актуальности* указывает на необходимость и своевременность изучения и решения обозначенной проблемы. Актуальные исследования дают ответ на наиболее острые в данное время вопросы, отражающие социальный заказ общества, бизнеса современной науке, указывают на важнейшие противоречия, которые имеют место в практике. Критерий актуальности динамичен, подвижен, зависит от времени и учета конкретных и специфических обстоятельств. В самом общем виде актуальность характеризуется степенью расхождения между спросом на научные идеи и практические рекомендации (для удовлетворения той или иной потребности) и предложениями, которые могут дать наука и практика в настоящее время.

Анализ степени разработанности проблемы демонстрирует ее проработанность и изученность в соответствующей науке и практике.

Цель исследования – это мысленное предвосхищение результата, который будет получен в ходе исследования (каким его видит исследователь). Цель считается достигнутой, если сформулирована, обоснована, доказана и проверена на практике ведущая идея, отраженная в теме.

Формулировка проблемы влечет за собой выбор *объекта исследования*. Объектом исследования может быть все, что явно или неявно содержит в себе противоречие и создает проблемную ситуацию. Объект – это то, на что направлен процесс познания.

Предмет исследования – часть, отраженная сторона объекта. Это наиболее значимые с практической или теоретической точки зрения свойства, особенности объекта, которые подлежат непосредственному обучению. Предмет исследования – то, что исследуется конкретная проблема темы. В соответствии с объектом, предметом, целью исследования определяются исследовательские задачи, которые направлены на проверку гипотезы.

Задачи исследования – это пути достижения цели (что нужно сделать, чтобы цель была достигнута: изучить, описать, установить, выявить и т.д.). Если для решения проблемы нужен теоретический анализ литературы, значит, одной из задач может быть выявление теоретических основ проблемы и т.д. Формулировать задачи нужно очень тщательно, поскольку описание их решения должно составлять содержание глав и параграфов исследования, а от описания их решения будет зависеть оценка результативности исследования.

Методы исследования – это способы решения научно-исследовательских задач и получения результата исследования. Обычно используются теоретические методы (анализ, синтез, сравнение, обобщение, моделирование и т.д.), эмпирические методы, обеспечивающие сбор данных (наблюдение, изучение продуктов деятельности, документации, анкетирование, социометрия, беседа, метод независимых характеристик, эксперимент и т.д.), математические методы (обработка количественных данных, ранжирование и т.д.).

Новизна исследования характеризует новые теоретические и практические выводы, закономерности, содержание, принципы и технологии, которые к данному моменту не были известны и не зафиксированы в литературе. Критерий новизны исследования может иметь как теоретическое, так и практическое значение. Теоретическое значение исследования заключается в создании концепции, описании метода, модели, подхода, понятия, принципа, и т.д. Практическая значимость исследования состоит в его готовности к внедрению в практику.

Рекомендуется выделение в хронологическом или ином порядке списка авторов, работавших или работающих по данной проблематике.

Первая глава выпускной квалификационной работы (обосновывает методологическую базу для изучения данного вопроса в научном и теоретическом плане. Для этих целей автор должен использовать научные приемы и методы (например, исторический характер развития данного вопроса в научной литературе, общие и частные характеристики процессов и явлений, терминов и

понятий, причинно-следственные связи, факторный анализ, системный подход), а также обобщить различные теоретические подходы к анализу изучаемых проблем. Написание теоретической части связано с изучением литературы по данной теме (монографий, статей в научных периодических изданиях, сборников законодательства).

При изложении содержания вопросов первой главы рекомендуется применять статистические данные по социально-экономическому развитию (Российской Федерации, регионов, предприятий и организаций и т.д.) в разрезе излагаемых вопросов, которые иллюстрируют тенденции и проблемы изучаемого вопроса по конкретным направлениям.

Важно обратить внимание, что по всем излагаемым вопросам, особенно имеющим дискуссионный характер, автор призван корректно представить концепции ученых и практиков и обосновывать свою позицию, т.е. придерживаясь мнения какого-либо исследователя, привести свои аргументы в ее пользу.

Автор работы должен показать на материалах первой главы, что он имеет целостное представление об изучаемых процессах и явлениях, понимает их динамизм, владеет приемами систематизации, сформировал собственное представление об основных методологических подходах в решении проблем по выбранной теме.

Во второй главе квалификационного исследования автор, по сути, демонстрирует свое владение профессиональными знаниями в изучаемой области. Для этого он должен проанализировать практику решения проблемы по выбранной теме и предложить рекомендации, которые логически связаны с проведенным исследованием. Рекомендации автора целесообразно подкреплять расчетами, проведенными по оригинальной, авторской методике или же на основе методик, опубликованных ранее другими исследователями.

В третьей главе обосновываются рекомендации и предложения автора по выбранным направлениям развития изучаемого предмета, совершенствованию механизма и инструментария в данной предметной области.

Ценность выпускной квалификационной работе придают наглядные материалы, представленные в виде таблиц, диаграмм, графиков, которые подтверждают выводы автора и свидетельствуют о проработанности темы. Следует помнить о необходимости четко соблюдать все требования по оформлению наглядных материалов.

Возможны рекомендации автора, которые носят прогнозный характер и ориентированы на выработку органами власти и хозяйствующими субъектами определенных стратегических приоритетов и тактических задач.

В заключение следует сформулировать основные выводы и рекомендации, вытекающие из результатов проведенного исследования. Здесь кратко описываются рекомендации и выводы, к которым пришел автор в результате исследования.

В конце выпускной квалификационной работы приводится список использованных источников и литературы, а также приложения, оформляемые в соответствии с предъявляемыми требованиями, заключительный лист, иллюстративный материал.

Список использованных источников и литературы оформляется по установленному порядку. Он включает в себя всю литературу, на которую есть ссылки в тексте, а также те источники, которые были так или иначе использованы в работе, хотя и не приведены в ссылках или примечаниях. Обычно список литературы для ВКР включает в себя не менее 80 источников.

Приложения не является обязательным элементом структуры ВКР. Приложения целесообразно вводить, когда автор использует относительно большое количество громоздких таблиц, статистического материала, листинги компьютерных программ. Такой материал, помещенный в основную часть, затруднил бы чтение работы. Обычно в тексте достаточно сослаться на подобную информацию, включенную в приложение.

В ВКР необходимо придерживаться научного стиля изложения, принятой в данной области терминологии, обозначений, условных сокращений и символов. Изложение материала должно быть последовательным и логичным, вестись грамотным, литературным языком, без стилистических и логических ошибок. Особое внимание следует обращать на наличие логических связей при переходе между главами и разделами работы.

8. ОБЩИЕ РЕКОМЕНДАЦИИ ПО ОФОРМЛЕНИЮ ВКР

Общие требования к оформлению

Выпускная квалификационная работа должна отвечать определенным требованиям не только по содержанию, но и по оформлению. Она должна быть грамотно написана, аккуратно оформлена и сброшюрована.

Работа должна иметь титульный лист и оглавление. Образец титульного листа и оглавления приводится в Приложении 2,3.

Текст выпускной квалификационной работы должен быть распечатан на одной стороне стандартного листа белой писчей бумаги (А4) на компьютере.

При написании текста поля должны оставаться по всем четырем сторонам листа. Размер левого поля – 30 мм, правого – не менее 15 мм, верхнего и нижнего – не менее 20 мм, шрифт – Times New Roman, 14, межстрочный интервал 1,5. Примерное количество знаков на странице – 2000.

Текст глав выпускной квалификационной работы должен разделяться на параграфы.

Главы должны быть пронумерованы арабскими цифрами. После номера главы ставится точка. «ВВЕДЕНИЕ» и «ЗАКЛЮЧЕНИЕ» не нумеруются как главы.

Параграфы следует нумеровать арабскими цифрами. Номер параграфа состоит из номера главы и номера параграфа, разделенных точкой, например, «2.1» (первый параграф второй главы).

Номер соответствующей главы или параграфа ставится на странице в начале заголовка.

Заголовки глав, а также слова «ВВЕДЕНИЕ», «ЗАКЛЮЧЕНИЕ», «СОДЕРЖАНИЕ», «СПИСОК ИСПОЛЗУЕМЫХ ИСТОЧНИКОВ И ЛИТЕРАТУРЫ» располагаются посредине строки без точки в конце и пишутся прописными буквами.

Названия параграфов пишутся строчными буквами (кроме первой прописной буквы).

Каждая глава начинается с нового листа (страницы), а параграфы продолжают на этой же странице.

Нумерация страниц текста должна быть сквозной, первой страницей является титульный лист, на котором номер страницы не ставится. На последующих страницах номер проставляется арабскими цифрами в правом верхнем углу без точки.

Если работа содержит рисунки и таблицы, которые расположены на отдельных страницах, их необходимо включить в общую нумерацию. Список использованных источников и литературы, а также приложения включаются в общую нумерацию.

Правила написания буквенных аббревиатур

В тексте выпускной квалификационной работы кроме общепринятых буквенных аббревиатур могут быть использованы вводимые автором буквенные аббревиатуры, сокращенно обозначающие какие-либо понятия из соответствующих областей знаний. При этом первое упоминание таких аббревиатур указывается в круглых скобках после полного наименования, в дальнейшем они употребляются в тексте без расшифровки.

Правила написания формул, символов (Приложение 5)

Формулы располагаются отдельными строками в центре листа или внутри текстовых строк. В тексте рекомендуется помещать формулы короткие, простые, не имеющие самостоятельного значения и не пронумерованные. Наиболее важные формулы, а также длинные и громоздкие формулы, содержащие знаки суммирования, произведения, дифференцирования, интегрирования, располагают на отдельных строках.

Нумеровать следует наиболее важные формулы, на которые имеются ссылки в работе. Порядковые номера формул обозначаются арабскими цифрами в круглых скобках у правого края страницы. Пояснение символов, числовых коэффициентов следует приводить непосредственно под формулой в той последовательности, в какой они даны в формуле. Значение каждого символа и коэффициента следует давать с новой строки. Первую строку пояснения начинают со слова «где» без двоеточия. Пример оформления формул представлен в Приложении 5.

Правила оформления таблиц, рисунков, графиков (Приложение 6,7)

Цифровой материал, помещенный в работе, рекомендуется оформлять в виде таблиц. Таблицы должны иметь названия и порядковую нумерацию. Нумерация таблиц должна быть сквозной для всего текста выпускной квалификационной работы. Слово «Таблица» располагается в правой стороне страницы. Заголовок (название таблицы) помещается под словом «Таблица». Порядковый номер таблицы проставляется арабскими цифрами. В каждой таблице следует указать единицы измерения показателей и период времени, к которому относятся данные. Если единица измерения в таблице является общей для всех числовых табличных данных, то ее приводят в заголовке таблицы после ее названия.

Если таблица продолжается на следующей странице, заголовок таблицы не повторяют, а печатается «Продолжение таблицы» с указанием ее номера и повторяют нумерацию граф «шапки» таблицы.

Все иллюстрации (фотографии, схемы, диаграммы) обозначаются словом «Рисунок». Рисунки нумеруются последовательно в пределах всей работы арабскими цифрами. Рисунки должны размещаться сразу после ссылки на них в тексте работы. Рисунки следует помещать в работу так, чтобы их можно было рассматривать без поворота работы или с поворотом работы по часовой стрелке. Не рекомендуется помещать в работу рисунки, размер которых превышает стандартный формат листа. Каждый рисунок должен иметь подстрочный текст и поясняющие данные. Название дается под рисунком одной строкой с номером.

Правила оформления ссылок на используемые литературные источники

При использовании в работе материалов, заимствованных из литературных источников, цитировании различных авторов, необходимо делать соответствующие ссылки, а в конце работы помещать их в список использованных источников и литературы. Не только цитаты, но и произвольное изложение заимствованных из литературы принципиальных положений включается в выпускную квалификационную работу со ссылкой на источник.

Оформление ссылок на используемые литературные источники возможно по двум вариантам. При этом обязательно единообразие, т.е. строго придерживаться выбранного варианта оформления ссылок.

I вариант

При цитировании текста цитата приводится в кавычках, а после нее в квадратных скобках указывается ссылка на литературный источник по списку использованной литературы и номер страницы, на которой в этом источнике помещен цитируемый текст. Если делается ссылка на источник, но цитата из него не приводится, то достаточно в круглых скобках указать фамилию автора и год в соответствии со списком использованной литературы без приведения номеров страниц. Такой порядок оформления ссылок на литературные источники позволяет избежать повторений названий источников при многократном их использовании в тексте. Пример оформления ссылок по I варианту представлен в Приложении 8.

II вариант – подстрочные ссылки

Ссылки на литературный источник делаются под чертой, внизу страницы (сноска). Если мысль из какого-нибудь источника излагается своими словами, то сноска должна иметь вид: «См.:» («смотри»), а затем выходные данные произведения или документа. Если на странице работы повторно дается ссылка на один и тот же источник, то сноска должна иметь вид: «Там же. С. ...». Возле цитаты (или заимствованной идеи, тезиса или положения) в строке ставится цифра, по которой под чертой определяется принадлежность цитаты (идеи, тезиса, положения).

Внизу страницы, последовательно, арабскими цифрами, в соответствии с количеством ссылок на одной странице, печатаются все реквизиты книги (фамилия и инициалы автора, название книги, место издания, название издательства, год выпуска), использованной при выполнении исследования, и указываются страницы,

на которых помещается использованный материал. Пример оформления ссылок по II варианту представлен в Приложении 9.

Правила оформления списка использованных источников и литературы¹

В конце работы (перед приложениями) приводится список использованных источников и литературы – библиографический список, который включает в себя литературные, статистические и другие источники, материалы которых использовались при написании выпускной квалификационной работы. Он состоит из таких литературных источников, как учебная и монографическая литература, периодическая литература (статьи из журналов и газет), законодательные, нормативно-правовые акты и инструктивные материалы, статистические сборники и др.

Литературные источники располагаются в следующем порядке: официальные издания (кодексы, законы РФ, указы Президента РФ, постановления Правительства РФ, письма, инструкции, распоряжения министерств и ведомств), литературные источники (монографии, книги, научные разработки по теме, учебные издания, статьи из периодических изданий, справочные издания) и Интернет источники.

Официальные издания – законодательные, нормативные и другие материалы располагают в хронологическом порядке, литературные источники – в алфавитном порядке по фамилии авторов.

Сведения о книгах (монографии, учебники, брошюры, обзорная информация и т.п.) включают фамилии и инициалы авторов, заглавие книги, место издания, издательство, год издания. Указывается также количество страниц в книге, если ссылка на нее приводится полностью, или отмечают страницы (например, с. 71-127), и если ссылка относится только к отдельной части (разделу, главе) литературного источника.

Книги одного или двух авторов приводятся с указанием их фамилий. Книги, написанные тремя авторами, указываются под фамилией одного автора, указанного в издании первым с добавлением слов «и др.». Допускается указывать книги трех авторов под фамилиями всех авторов. Книги четырех и более авторов указываются под заглавием. При этом указывается название книги, после разделительной черты приводятся фамилии и инициалы первых трех авторов, место издания, издательство, объем в страницах. Примеры:

Книга одного автора

Алексеева И.С. Инвестиционный менеджмент: учебное пособие / И.С. Алексеева. – 2-е изд., перераб. и доп. – М.: Высшая школа, 2000. – 320 с.

Книга двух авторов

Бакаева А.Ю. Бюджетное право: учебник / А.Ю. Бакаев, Г.В. Матвиенко. – 2-е изд. – М.: Юрист, 2007. – 427 с.

Книга трех авторов

¹ Список использованных источников и литературы должен быть выполнен в соответствии с ГОСТ 7.32.2001 «Система стандартов по информации, библиотечному и издательскому делу. Отчет о научно-исследовательской работе. Структура и правила оформления» и правилами библиографического описания документов ГОСТ 7.1 – 2003 «Библиографическая запись. Библиографическое описание».

Баденко В.Л. Государственный земельный кадастр: учебное пособие / В.Л. Баденко, В.В. Гарманов, Г.К. Осипов. – СПб.: Питер, 2006. – 320 с.

Книга четырех и более авторов

Государственные финансы: учебное пособие / В.Н. Быков [и др.]; под ред. В.Н. Сухарева. – 2-е изд., перераб. и доп. – Новосибирск, 2006. – 231 с.

Сведения о статье из периодической печати (журнала, сборника, газеты и т.п.) включают фамилию и инициалы автора, название статьи (без кавычек), наименование издания (без кавычек), наименование серии (в кавычках), год выпуска, номер издания, страницы, на которых помещена статья.

При использовании в качестве источника информации сети Internet после фамилии и инициалов авторов и наименования издания указывается полный путь для его поиска в сети.

Наиболее предпочтителен следующий порядок включения литературы в список:

1. Документы и материалы российского государства и правительства в хронологическом порядке по разделам: - Конституция России, - Законодательные материалы Российской Федерации, - Постановления и распоряжения правительства России, - тематические сборники правительственных документов.

2. Источники официальной статистики.

3. Документы и материалы государственных архивных учреждений.

4. Список научных монографий и статей по принципу алфавитного именного указателя.

5. Список работ зарубежных авторов и статистических источников на иностранных языках.

Пример оформления списка использованных источников и литературы представлен в Приложении 9.

Правила оформления приложений

Приложение – заключительная часть работы, которая имеет дополнительное, обычно справочное значение, но является необходимой для более полного освещения темы исследования. Приложения приводятся в виде текста, форм первичных и сводных документов, расчетов, таблиц, диаграмм и т.д. Приложения оформляются как продолжение работы на ее последних страницах.

Каждое приложение должно начинаться с новой страницы и иметь тематический заголовок. На каждом из них в правом верхнем углу пишется слово «Приложение» и проставляется порядковый номер без написания «№». Например, Приложение 1, Приложение 2 и т.д. Нумерация страниц, на которых даются приложения, должна быть сквозной и продолжать общую нумерацию страниц основного текста. Связь основного текста с приложениями осуществляется через ссылки на приложения по тексту работы. Нумеруются приложения в той последовательности, в которой их данные используются в выпускной квалификационной работе. Отражение приложения в оглавлении работы делается в виде самостоятельной рубрики с полным названием каждого приложения.

Декану факультета
государственного
управления экономикой

(ФИО студента)

студента ____ курса _____ формы обучения
направление подготовки (специальность) _____

№ учебной группы _____

ЗАЯВЛЕНИЕ

Прошу разрешить выполнение выпускной квалификационной работы (ВКР) по следующей теме:

Обоснование целесообразности разработки для практического применения в соответствующей области профессиональной деятельности или на конкретном объекте профессиональной деятельности самостоятельной (авторской) темы (если тема, не включена в перечень тем)

Прошу назначить руководителем ВКР _____

Прошу назначить консультантом ВКР _____

« ____ » _____ 20__ г.

(подпись обучающегося) / _____ (ФИО)

**Федеральное государственное бюджетное образовательное учреждение
высшего образования
«РОССИЙСКАЯ АКАДЕМИЯ НАРОДНОГО ХОЗЯЙСТВА И ГОСУДАРСТВЕННОЙ
СЛУЖБЫ ПРИ ПРЕЗИДЕНТЕ РОССИЙСКОЙ ФЕДЕРАЦИИ»**

Институт _____ **государственной службы и управления**

Факультет _____ **государственного управления экономикой**

Направление подготовки _____

Образовательная программа _____

Выпускная квалификационная работа

на тему

«_____»

Автор:

обучающийся группы _____
_____ формы обучения

(подпись)

(ФИО)

Руководитель:

Должность, ученая степень,
ученое звание _____

(подпись)

(ФИО)

Москва, 20____ г.

СОДЕРЖАНИЕ

**Федеральное государственное бюджетное образовательное учреждение
высшего образования
«РОССИЙСКАЯ АКАДЕМИЯ НАРОДНОГО ХОЗЯЙСТВА И ГОСУДАРСТВЕННОЙ
СЛУЖБЫ ПРИ ПРЕЗИДЕНТЕ РОССИЙСКОЙ ФЕДЕРАЦИИ»**

Институт государственной службы и управления

Факультет государственного управления экономикой

Направление подготовки:

Образовательная программа:

**ПЛАН-ГРАФИК
подготовки выпускной квалификационной работы (ВКР)**

обучающегося _____ курса _____ формы обучения

(ФИО обучающегося)

№ п.п	Выполняемые работы (этапы выполнения)	Срок выполнения (с ____ по ____)	Отметка о выполнении (подпись руководителя ВКР)
1.	Определение темы дипломной работы		
2.	Утверждение темы		
3.	Определение плана дипломной работы, согласование с научным руководителем		
4.	Составление библиографии, ознакомление с законодательными актами, нормативными документами и др. источниками		
5.	Подготовка 1 главы:		
6.	Доработка 1 главы с учетом замечаний научного руководителя		
7.	Подготовка 2 главы:		
8.	Доработка 2 главы с учетом замечаний научного руководителя		
9.	Подготовка 3 главы		
10.	Доработка 3 главы с учетом замечаний научного руководителя		
11.	Подготовка выводов магистерской диссертации		
12.	Корректировка работы согласно методическим рекомендациям		
13.	Проверка работы на правомочность заимствований и подготовка справки о самопроверке в системе «Антиплагиат»		
14.	Сбор оценочных материалов (отзыв, рецензии)		

15.	Подготовка к защите		
16.	Защита дипломной работы		

План-график составлен руководителем ВКР _____ / _____
(подпись) / (Фамилия И.О., должность, ученая степень, ученое звание)

С планом-графиком ознакомлен(ы) _____
(подпись обучающегося(ихся))

«___» _____ 20__ г.

Пример оформления формул, символов

Оптимальный размер заказа определяется по формуле 1:

$$Q = \sqrt{\frac{2AS}{I}}, \quad (1)$$

где Q – оптимальный размер заказа, шт.;

A – стоимость подачи одного заказа, руб.;

S – потребность в товарно-материальных ценностях за определенный период, шт.;

I – затраты на содержание единицы запаса, руб./шт.

Расчет налоговых обязательств может производиться по формуле 2:

$$НБ = \frac{Но}{ДСн + ВВ + Пп} = \frac{Но'}{ДСн + Во + Ви + Вф + Пп} \cdot 100\%, \quad (2)$$

где Но – общая сумма налоговых обязательств;

ДСн – величина денежных средств на начало периода;

ВВ – валовая выручка предприятия с учетом налогов; выручку от основной деятельности представим в виде суммы чистой выручки и косвенных налогов (НДС, акцизы);

Во – выручка от основной деятельности;

Ви – выручка от инвестиционной деятельности;

Вф – выручка от финансовой деятельности;

Пп – прочие поступления денежных средств (например, поступления от погашений займов, предоставленных другим организациям).

Примеры оформления таблиц

Таблица 1.

Ретроспектива развития взаимодействия высших образовательных учреждений и предпринимательских организаций¹

Временной промежуток	Тип экономических взаимоотношений	Форма взаимоотношений	Функции вуза	Функции предприятия
Советский период (1918-1991)	Плановый	Прямое взаимодействие	«Поставщик кадров»	«Прямой потребитель кадров» и «Участник образовательного процесса»
«Новая Россия» (с 1991 - ...)	Рыночный	1. Опосредованное взаимодействие; 2. Прямое взаимодействие	1. «Производитель кадров»; 2. «Продавец образовательных услуг»	1. «Косвенный потребитель кадров»; 2. «Потребитель образовательных услуг»
«Инновационная Россия» (≈ с 2020 г.)	Социально ориентированный	Прямое взаимодействие	1. «Производитель кадров»; 2. «Продавец образовательных услуг»; 3. «Продавец интеллектуальных услуг» (БИЗНЕС-ИНКУБАТОР)	1. «Прямой потребитель кадров»; 2. «Участник образовательного процесса»; 3. «Потребитель образовательных услуг»; 4. «Потребитель интеллектуальных услуг»

¹ Источник: Смирнова А.Ю. Роль негосударственного высшего учебного заведения во взаимодействии с субъектами профессиональной деятельности и предпринимательства // Проблемы и перспективы развития инновационно-креативной экономики / Сборник материалов по итогам Третьей международной научно-практической онлайн-конференции, Москва, 27–30 июля 2011 года / Под общей редакцией профессора О. Н. Мельникова. – М.: Креативная экономика, 2011. – С. 381-389.

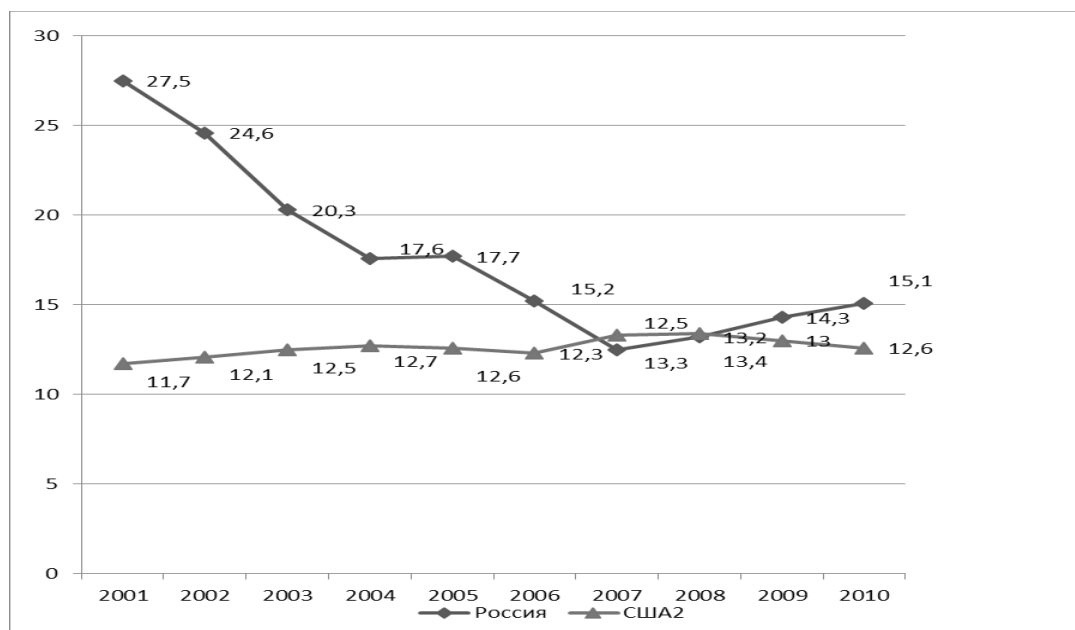
Примеры оформления рисунков

Рис. 1. Динамика доли бедного населения в США и России, в % от общей численности населения, в 2001-2010 гг.¹

¹ Источник: данные Росстата и U.S. Bureau of the Census (Current Population Survey). URL: <http://www.census.gov> (дата обращения: 28.03.2012).

Пример оформления ссылок

«Комплексное применение принципов финансовой политики имеет определенную специфику на разных уровнях управления – на уровне предприятий и корпораций, региональном и общегосударственном – и связано с особенностями функционирования соответствующего объекта, фондов финансовых ресурсов и формирующих их финансовых потоков»¹.

Так, Большаков С.В. дает определение финансовой политики через объективно присущую финансам функцию распределения и перераспределения вновь создаваемой стоимости, выраженной в денежной форме². Автор уточняет, что финансовая политика предприятия составляет основу или важнейшую составную часть финансового менеджмента, но не исчерпывает его содержания и делится на долгосрочную и краткосрочную политику, а также справедливо отмечает, что финансовая политика первичных звеньев хозяйства всегда вынуждена учитывать политику, проводимую государством в области финансов и кредита.

Бочаров В.В. определяет финансовую политику корпорации как выражение целенаправленного использования финансов для достижения стратегических и тактических задач, определенных учредительными документами (уставом) корпорации³. Исходя из продолжительности периода и характера решаемых задач, финансовая политика классифицируется на финансовую стратегию и тактику. При этом автор определяет финансовую стратегию в качестве долговременного курса финансовой политики, рассчитанного на перспективу и предполагающего решение крупномасштабных задач развития корпорации⁴.

«Считается, что в результате возросшей интеграции рынков капитала проблемы на нарождающихся рынках спровоцированы обострением кризисных процессов в развитых странах. В случае валютного кризиса или сильной рецессии в них под вопросом может оказаться вся концепция глобализированных финансов»⁵

¹ Финансы, налоги и кредит: Учебник / Под общ. ред. И.Д. Мацкуляка. – М.: Изд-во РАГС, 2007. – С. 35-36.

² См.: Большаков С.В. Финансовая политика государства и предприятия. Курс лекций. – М.: Книжный мир, 2002. – С. 27-28.

³ См.: Бочаров В.В. Управление денежным оборотом предприятий и корпораций. – М.: Финансы и статистика, 2002. – С. 20.

⁴ См.: Бочаров В.В. Управление денежным оборотом предприятий и корпораций. С. 21.

⁵ Суэтин А. О причинах современного финансового кризиса // Institutiones.com: Экономический портал. 2008-2011. URL: <http://institutiones.com/general/1161-prichiny-sovremennogo-finansovogo-krizisa.html> (дата обращения: 21.02.2012).

СПИСОК ИСПОЛЬЗОВАННЫХ ИСТОЧНИКОВ И ЛИТЕРАТУРЫ

Библиографический список (библиографические записи оформляются в соответствии с требованиями ГОСТ 7.1-2003 и ГОСТ 7.80-2000)

Книги

Сычев, М.С. История Астраханского казачьего войска: учебное пособие / М.С.Сычев. - Астрахань: Волга, 2009. - 231 с.

Соколов, А.Н. Гражданское общество: проблемы формирования и развития (философский и юридический аспекты): монография / А.Н.Соколов, К.С.Сердобинцев; под общ. ред. В.М.Бочарова. - Калининград: Калининградский ЮИ МВД России, 2009. - 218 с.

Гайдаенко, Т.А. Маркетинговое управление: принципы управленческих решений и российская практика / Т.А.Гайдаенко. - 3-е изд., перераб. и доп. - М.: Эксмо : МИРБИС, 2008. - 508 с.

Управление бизнесом: сборник статей. - Нижний Новгород: Изд-во Нижегородского университета, 2009. - 243 с. Борозда, И.В.

Лечение сочетанных повреждений таза / И.В.Борозда, Н.И.Воронин, А.В.Бушманов. - Владивосток: Дальнаука, 2009. - 195 с.

Маркетинговые исследования в строительстве: учебное пособие для студентов специальности "Менеджмент организаций" / О.В.Михненко, И.З.Коготкова, Е.В.Генкин, Г.Я.Сороко. - М.: Государственный университет управления, 2005. - 59 с.

Нормативные правовые акты

Конституция Российской Федерации: офиц. текст. - М.: Маркетинг, 2001. - 39 с.

Семейный кодекс Российской Федерации: [федер. закон: принят Гос. Думой 8 дек. 1995 г.: по состоянию на 3 янв. 2001 г.]. - СПб.: Стаун-кантри, 2001. - 94 с.

Приказ Минобрнауки России от 29.06.2015 № 636 (ред. от 28.04.2016) "Об утверждении Порядка проведения государственной итоговой аттестации по образовательным программам высшего образования - программам бакалавриата, программам специалитета и программам магистратуры" (Зарегистрировано в Минюсте России 22.07.2015 № 38132). - Официальный интернет-портал правовой информации <http://www.pravo.gov.ru>, 24.07.2015 № 0001201507240021.

Приказ Министерства образования и науки Российской Федерации от 15.06.2017 № 555 "Об утверждении федерального государственного образовательного стандарта высшего образования — бакалавриат по направлению подготовки 41.03.05 Международные 16 отношения" (Зарегистрирован 05.07.2017 № 47304). Официальный интернет-портал правовой информации <http://www.pravo.gov.ru>, 07.07.2017 № 0001201707070002.

Стандарты

ГОСТ Р 7.0.53-2007 Система стандартов по информации, библиотечному и издательскому делу. Издания. Международный стандартный книжный номер. Использование и издательское оформление. - М.: Стандартинформ, 2007. - 5 с.

Депонированные научные работы

Разумовский, В.А. Управление маркетинговыми исследованиями в регионе / В.А.Разумовский, Д.А.Андреев. - М., 2002. - 210 с. - Деп. в ИНИОН Рос. акад. наук 15.02.02, N 139876.

Диссертации

Лагкуева, И.В. Особенности регулирования труда творческих работников театров: дис. ... канд. юрид. наук: 12.00.05 / Лагкуева Ирина Владимировна. - М., 2009. - 168 с.

Покровский А.В. Устранимые особенности решений эллиптических уравнений: дис. ... д-ра физ.-мат. наук: 01.01.01 / Покровский Андрей Владимирович. - М., 2008. - 178 с.

Авторефераты диссертаций

Сиротко, В.В. Медико-социальные аспекты городского травматизма в современных условиях: автореф. дис. ... канд. мед. наук: 14.00.33 / Сиротко Владимир Викторович. - М., 2006. - 17 с.

Лукина, В.А. Творческая история "Записок охотника" И.С.Тургенева: автореф. дис. ... канд. филол. наук: 10.01.01 / Лукина Валентина Александровна. - СПб., 2006. - 26 с.

Отчеты о научно-исследовательской работе

Методология и методы изучения военно-профессиональной направленности подростков: отчет о НИР / Загорюев А.Л. – Екатеринбург: Уральский институт практической психологии, 2008. - 102 с.

Электронные ресурсы Художественная энциклопедия зарубежного классического искусства [Электронный ресурс]. - М.: Большая Рос. энцикл., 1996. - 1 электрон, опт. диск (CD-ROM).

Насырова, Г.А. Модели государственного регулирования страховой деятельности [Электронный ресурс] / Г.А.Насырова // Вестник Финансовой академии. - 2003. - N 4. - Режим доступа: [http://vestnik.fa.ru/4\(28\)2003/4.html](http://vestnik.fa.ru/4(28)2003/4.html).

Статьи

Берестова, Т.Ф. Поисковые инструменты библиотеки / Т.Ф.Берестова // Библиография. - 2006. - N 6. - С.19.

Кригер, И. Бумага терпит / И.Кригер // Новая газета. - 2009. - 1 июля

Федеральное государственное бюджетное образовательное учреждение
высшего образования
**Российская академия народного хозяйства и государственной службы при
Президенте Российской Федерации**

ИНСТИТУТ ГОСУДАРСТВЕННОЙ СЛУЖБЫ И УПРАВЛЕНИЯ
Факультет государственного управления экономикой
Кафедра _____

**ПОСЛЕДНИЙ ЛИСТ
ВЫПУСКНОЙ КВАЛИФИКАЦИОННОЙ РАБОТЫ**

Выпускная квалификационная работа состоит из:		страниц
	общее количество страниц	
- основная часть		страниц
	кол-во страниц без учета приложений	
- приложения		страниц
	кол-во страниц в приложении	

Выпускная квалификационная работа выполнена мной совершенно самостоятельно. Все использованные в работе материалы и концепции из опубликованной научной литературы и других источников имеют ссылки на них.

Обучающийся _____

Ф.И.О.	подпись	дата
--------	---------	------

Кафедра _____

Образовательная программа _____

**о работе обучающегося(ихся) в период подготовки
выпускной квалификационной работы**

(ФИО обучающегося(ихся))

(ФИО, должность, ученая степень, ученое звание)

[illegible][illegible]

(подпись руководителя ВКР)

Федеральное государственное бюджетное образовательное учреждение
высшего образования
**Российская академия народного хозяйства и государственной
службы при Президенте Российской Федерации**

ИНСТИТУТ ГОСУДАРСТВЕННОЙ СЛУЖБЫ И УПРАВЛЕНИЯ
Факультет государственного управления экономикой
Кафедра _____

Направление подготовки:

Образовательная программа

Форма обучения:

Группа _____
:

**Аннотация
на выпускную квалификационную работу**

(фамилия, имя, отчество обучающегося в род. падеже)

на тему: _____

Объект исследования: _____

Предмет исследования: _____

Цель исследования: _____

Задачи исследования: _____

Содержание первой главы и
выводы: _____

Содержание второй главы и
выводы:

Содержание третьей главы и
выводы:

Заключение:

Федеральное государственное бюджетное образовательное учреждение
высшего образования
**Российская академия народного хозяйства и государственной
службы при Президенте Российской Федерации**

ИНСТИТУТ ГОСУДАРСТВЕННОЙ СЛУЖБЫ И УПРАВЛЕНИЯ

Факультет государственного управления экономикой

Кафедра _____

Направление подготовки:

Профиль подготовки: _____

Образовательная программа: _____ Группа : _____

**Иллюстративный материал к выпускной
квалификационной работе:**

(тема
работы)

Обучающийс
я

(фамилия, имя, отчество в род. падеже)

Научный
руководитель:

(инициалы, фамилия, ученая степень, звание)

Москва – 20__ г.

Справка о самопроверке в системе «Антиплагиат»

В соответствии с приказом «О внедрении в РАНХиГС системы проверки текстовых документов на наличие неправомерных заимствований» мной была проведена проверка текста самостоятельно подготовленной выпускной квалификационной работы по теме «_____».

В соответствии с проведенным анализом оригинальный текст выпускной _____ квалификационной _____ работы «_____» составляет _____%.

Оставшимся процентам соответствуют:

- Правомерное цитирование информационных источников с указанием ссылок в тексте работы;
- Указание наименований учреждений, органов государственной власти и местного самоуправления;
- Ссылки и цитирование нормативных правовых актов;
- Использование часто повторяющихся устойчивых выражений;
- Ссылки на наименование цитируемых источников литературы.

Распечатка результатов проверки прилагается.

Фамилия Имя Отчество
обучающийся по программе
«Наименование программы»

(подпись)

(дата)

Форма приложения к справке о самопроверке в системе «Антиплагиат»

Обучающийся	Название работы	Научный руководитель
Ф.И.О.	«_____»	Ф.И.О.— научная степень, звание

Информация о документе:

Имя исходного файла:

Комментарий:

Тип документа:

Имя документа:

Текстовые статистики:

Индекс читаемости: сложный

Неизвестные слова: в пределах нормы

Макс. длина слова: в пределах нормы

Большие слова: в пределах нормы

Источники цитирования

Сохраненная копия	Ссылка на источник	Хранилище	Дол я в отче те	Дол я в текс те	Комментарии о правомерности заимствований
[1] Государственный Д...	http://www.garant.ru/products/ipo/prime/doc/70635190/#11	Интернет (Антиплагиат)	1,4 5%	1,4 5%	Сайт ГАРАНТ. Государственный доклад_____. Выдержки из документа с последующим проведением аналитического анализа. В работе сделаны ссылки на используемый материал. С. 51
[2] rsl01006693651.txt	http://dlib.rsl.ru/rsl01006000000/rsl01006693000/rsl01006693..	РГБ, диссертации	0,7 9%	0,8 8%	Ирхен, Ирина Игоревна. Название работы (книги, статьи). Название государственного учреждения. Название литературных источников.
[3] Кафедра политологии ...		АНХ	0,5 4%	0,7 2%	Кафедра политологии 2010-2011.гг. Название государственного учреждения. Название частей магистерской диссертации (введение, заключение и т.д.). Перечисление наименований нормативно-правовых актов.

Частично оригинальные блоки: 0%

Оригинальные блоки: 91,14%
Заимствование из "белых" источников: 1,5%
Итоговая оценка оригинальности: **92,64%**
Источник: <http://ranepa.antiplagiat.ru/>