

Федеральное государственное бюджетное образовательное  
учреждение высшего образования

«РОССИЙСКАЯ АКАДЕМИЯ НАРОДНОГО ХОЗЯЙСТВА  
И ГОСУДАРСТВЕННОЙ СЛУЖБЫ  
ПРИ ПРЕЗИДЕНТЕ РОССИЙСКОЙ ФЕДЕРАЦИИ»

ИНСТИТУТ ЭКОНОМИКИ, МАТЕМАТИКИ  
И ИНФОРМАЦИОННЫХ ТЕХНОЛОГИЙ  
ЭКОНОМИЧЕСКИЙ ФАКУЛЬТЕТ  
ОТДЕЛЕНИЕ ЭКОНОМИКИ

**МЕТОДИЧЕСКИЕ РЕКОМЕНДАЦИИ  
ПО ОФОРМЛЕНИЮ МАГИСТЕРСКОЙ ДИССЕРТАЦИИ  
И ПРОЦЕДУРЕ ЗАЩИТЫ**

НАПРАВЛЕНИЕ 38.04.01 ЭКОНОМИКА

ДЛЯ МАГИСТЕРСКОЙ ПРОГРАММЫ  
«ПОВЕДЕНЧЕСКАЯ ЭКОНОМИКА»

Москва  
2018

Манухина С.Ю., Олова Е.В., Шилин К.Ю. Методические рекомендации по оформлению магистерской диссертации и процедуре защиты. М.: Отделение экономики ЭФ ЭМИТ РАНХиГС

## **Анотация**

Методические рекомендации предназначены для студентов выпускного курса по направлению 38.04.01 Экономика магистерской программы «Поведенческая экономика» ЭФ ЭМИТ РАНХиГС.

# 1 Общие требования к магистерской диссертации

Магистерская диссертация является выпускной квалификационной работой, подготовленной для публичной защиты и показывает уровень профессиональной подготовки студента, умение самостоятельно вести научный поиск и решать практические задачи в сфере профессиональной деятельности. Для программы «Поведенческая экономика» видом профессиональной деятельности является научно-исследовательская и организационно-управленческая. Магистерская диссертация является формой итогового контроля за обучением студентов.

Магистерская диссертация должна быть написана студентом самостоятельно.

Магистерская диссертация должна опираться на информацию, полученную студентом в ходе прохождения практики и выполнения научно-исследовательской работы.

Магистерская диссертация должна содержать совокупность результатов и научных положений, выдвигаемых автором для защиты, иметь внутреннее единство, свидетельствовать о способности автора самостоятельно вести научные исследования, используя теоретические знания и практические навыки, видеть профессиональные проблемы, знать методы и приемы их решения. Работа должна удовлетворять одному из следующих требований:

- содержать новые результаты теоретических и экспериментальных исследований, совокупность которых имеет существенное значение для развития конкретных направлений в определенной отрасли науки;
- содержать разработку новых методов и методических подходов для решения конкретной научной или практической задачи, имеющей значение для определенной отрасли науки;
- решение задач прикладного характера.

Тема магистерской диссертации должна отражать основную область специализации студента. Магистерская диссертация должна отличаться от выпускной квалификационной работы бакалавра более глубокой теоретической проработкой проблемы и научной направленностью.

Государственная итоговая аттестация (ГИА) в качестве обязательного государственного аттестационного испытания включает защиту выпускной квалификационной работы — магистерской диссертации.

Не позднее, чем за 6 месяцев до начала ГИА:

- тема магистерской диссертации утверждается приказом по Академии, на основании заявления студента (см. Приложение А);

- каждому студенту выдается задание на магистерскую диссертацию (см. Приложение Б);
- каждый студент подписывает лист ознакомления с материалами ГИА (см. Приложение В).

## **2 Оформление магистерской диссертации**

Правила оформления магистерской диссертации основаны на ГОСТ Р 7.0.11 «Диссертация и автореферат диссертации. Структура и правила оформления.», для оформления библиотечных ссылок и списка литературы использованы стандарты ГОСТ Р 7.0.4 «Система стандартов по информации, библиотечному и издательскому делу. Издания. Выходные сведения. Общие требования и правила оформления», ГОСТ Р 7.0.5 «Система стандартов по информации, библиотечному и издательскому делу. Библиографическая ссылка. Общие требования и правила составления»

### **2.1 Структура магистерской диссертации**

Магистерская диссертация имеет следующую структуру.

- а) титульный лист;
- б) оглавление;
- в) текст диссертации:
  - 1) введение,
  - 2) основная часть,
  - 3) заключение;
- г) список сокращений и условных обозначений<sup>1</sup>;
- д) список терминов<sup>1</sup>;
- е) список литературы;
- ж) список иллюстративного материала<sup>1</sup>;
- з) приложения<sup>1</sup>.

### **2.2 Оформление структурных элементов магистерской диссертации**

#### **2.2.1 Титульный лист**

Титульный лист является первой страницей диссертации и служит источником информации, необходимой для обработки и поиска документа.

На титульном листе приводятся следующие элементы:

- наименование организации, где выполнена диссертация;
- направление подготовки и наименование магистерской программы;

---

<sup>1</sup>Список сокращений и условных обозначений, список терминов, список иллюстрированного материала и приложения не являются обязательными элементами структуры диссертации.

- номер группы;
- название выпускающей кафедры;
- допуск к защите за подписью заведующего кафедрой;
- тема магистерской диссертации;
- фамилия, имя, отчество автора, подпись и дата;
- фамилия, имя, отчество руководителя диссертации, подпись и дата;
- фамилия, имя, отчество консультанта (консультантов)<sup>2</sup>, подпись и дата;
- место и год написания магистерской диссертации.

Пример оформления титульного листа магистерской диссертации приведен в Приложение Г.

### 2.2.2 Оглавление

Оглавление перечень основных частей диссертации с указанием страниц, на которые их помещают.

В том случае, если приложения к магистерской диссертации оформлены в виде отдельного тома, приложения к магистерской диссертации должны иметь свое собственное оглавление, а сама магистерская диссертация должна включать оглавление для всей диссертации с приложениями.

Заголовки в оглавлении должны точно повторять заголовки в тексте. Не допускается сокращать или давать заголовки в другой формулировке.

Последнее слово заголовка соединяют отточием с соответствующим ему номером страницы в правом столбце оглавления.

Пример оформления оглавления магистерской диссертации приведен в Приложение Д.

### 2.2.3 Текст диссертации

**Введение** к диссертации включает в себя следующие основные структурные элементы:

- актуальность темы исследования;
- степень ее разработанности;
- цели и задачи;
- научную новизну;
- теоретическую и практическую значимость работы;
- методологию и методы исследования;
- положения, выносимые на защиту;
- степень достоверности и апробацию результатов.

Объем введения рекомендуется ограничить 1-2 страницами текста.

**Основной текст** должен быть разделен на главы и параграфы, которые нумеруют арабскими цифрами.

---

<sup>2</sup>данная строка вносится на титульный лист только при наличии консультанта (консультантов) в приказе на утверждение темы магистерской диссертации

Основная часть магистерской диссертации состоит из четырех глав, общим рекомендованным объемом 80-90 страниц. Каждая глава должна заканчиваться выводами. Содержание основного текста должно точно соответствовать заявленной теме работы и полностью раскрывать данную тему и сформулированные вопросы исследования. Рекомендуемый суммарный объем глав 1-3: 50-60 страниц, каждая глава по объему не должна превышать 20 страниц, главы должны быть сопоставимыми по объему, рекомендуемый объем главы 4 - 30 страниц. Названия глав формируются исходя из темы исследования и их содержания.

**Глава 1.** Должна содержать обзорную часть исследования. В данной главе должен быть проведен критический обзор научной литературы по теме исследования, включающий в себя теоретические концепции, методы, модели и результаты проведенных другими авторами исследований. Критический обзор научной литературы проводится **по отдельности** и выделяется в отдельные параграфы для экономической и консультационной части работы. В параграф для консультационной части работы включается описание методов и технологий консультационных практик.

Отдельный параграф должен быть посвящён постановке цели и задач исследования, на основе вскрытых ранее противоречий между концепциями, моделями или результатами.

**Глава 2.** Должна содержать **теоретическую часть экономического исследования**. Описания методов, методик и моделей предложенных автором или модификация уже существующих методов, методик и моделей, с подробным описанием внесенных изменений, также, при необходимости, в данной главе должен быть обоснованный выбор параметров методов, методик и моделей, если их нахождение не является целью работы.

**Глава 3.** Должна содержать **расчеты и анализ результатов экономических расчетов**. Проведение расчетов по методам, методикам и моделям, полученным в главе 2. Для работ, целью которых является обоснованный выбор параметров методов, методик и моделей, необходимо мотивированно обосновать данный выбор.

**Глава 4.** Должна содержать **практические рекомендации для продвижения полученных результатов**. Подробное описание организационно-консультационных приемов, направленных на продвижение результатов исследования в бизнес-среде.

**В заключении** диссертации излагают итоги выполненного исследования, рекомендации, перспективы дальнейшей разработки темы. Рекомендованный объем 1-2 страницы.

Стиль работы должен быть академическим, без риторических вопросов, многоточий, обращений к читателю и лирических отступлений.

Речь должна идти от третьего лица. Не следует писать: «Я получил следующие результаты:...». Надо писать: «Были получены следующие результаты:...». Либо: «Автором были получены следующие результаты:...». Либо: «В данной работе были получены следующие результаты:...» и т.п.

Когда описывается текущее состояние дел в изучаемой области или научной группе, в которой выполнялась работа, следует использовать настоящее время, а когда речь идет о результатах, полученных лично автором, следует использовать прошедшее время. Например: «Рассматриваемая экономическая модель не позволяет оценить параметры ... . Предложенная модель позволила устранить эти недостатки».

На последнем листе магистерской диссертации ставится личная подпись студента-магистранта. Образец последнего листа приведен в Приложении Ж.

#### **2.2.4 Параметры страницы диссертации**

Работа должна быть выполнена печатным способом с использованием компьютера и принтера на одной стороне листа белой бумаги одного сорта формата А4 (размер 210 на 297 мм), через полтора интервала и размером шрифта 12 пунктов. Рекомендованные шрифты: Times, Times New Roman. Рекомендованные математические шрифты: Cambria Math, Asana Math.

Все страницы диссертации, включая иллюстрации и приложения, нумеруются по порядку без пропусков и повторений. Первой страницей считается титульный лист, на котором нумерация страниц не ставится, на следующей странице ставится цифра «2» и т.д.

Порядковый номер страницы печатают на середине верхнего поля страницы. При наличии нескольких томов в магистерской диссертации (например, текста диссертации и отдельного тома приложений) нумерация должна быть самостоятельной для каждого тома.

Текст работы следует печатать, соблюдая следующие размеры полей: левое поле — 35 мм, правое — 10 мм, верхнее и нижнее — по 15 мм. Основной текст работы, за исключением заголовков, выравнивается по ширине.

#### **2.2.5 Заголовки**

В магистерской диссертации используются заголовки трех уровней. Заголовки первого уровня наиболее значимые, заголовки третьего уровня — наименее.

К заголовкам первого уровня относятся название глав, введение, заключение, а также другие элементы структуры магистерской диссертации, за исключением титульного листа. К заголовкам второго уровня относятся параграфы, к третьему уровню — пункты.

Каждую главу магистерской диссертации начинают с новой страницы.

Параграфы должны иметь нумерацию в пределах каждой главы. Номер параграфа состоит из номеров главы и параграфа, разделенных точкой. В конце номера параграфа точка не ставится. Слово «Глава» не пишется.



Пункты должны иметь нумерацию в пределах каждого параграфа. Номер пункта состоит из номеров главы, параграфа и пункта разделенных точкой. В конце номера пункта точка не ставится.

В магистерской диссертации допускается использование только глав, параграфов и пунктов. Заголовки четвертого и более уровня не используются.

Заголовки располагают в левой части страницы без абзацного отступа и без точки на конце. Переносить слова в заголовке не допускается. Заголовки отделяют от текста сверху и снизу тремя интервалами (двумя полуторными интервалами). Для выделения текста заголовков следует использовать жирный шрифт.

Ненумеруемыми заголовками являются «Введение», «Заключение», «Оглавление» и т.п. Ненумеруемые заголовки выравниваются посередине страницы без абзацного отступа. Аналогично оформляется приложение к магистерской диссертации, если оно одно.

Если приложений в магистерской диссертации более одного, то приложения обозначают заглавными буквами русского алфавита, без использования букв «Ё, Ё, Ђ, Ѓ, Є, Ѕ, Ї, Ы, Ь». После слова «Приложение» следует буква, обозначающая его последовательность. В случае необходимости, в приложении могут быть параграфы и пункты. Для их нумерации используются, правила указанные выше.

## 2.2.6 Списки

При оформлении **нумерованных списков** в магистерской диссертации следует ограничиться тремя видами списков: нумерованным списком содержащим в одном пункте несколько предложений, нумерованным списком содержащим в одном пункте одно предложение, двухуровневым нумерованным списком. Использование других нумерованных списков не рекомендуется.

Приведем нумерованный список, содержащий в одном пункте несколько предложений:

1. Каждый пункт нумерованного списка, содержащего в одном пункте несколько предложений должен начинаться с большой буквы и заканчиваться точкой.
2. Номер пункта данного списка выравнивается по левому краю без абзацного отступа. После номера ставится точка и делается отступ для написания текста.
3. Текст списка выравнивается по ширине. В тексте используются переносы. Левая граница второй и последующих строк внутри текста пункта выравниваются по первой букве текста первой строки.
4. Все первые буквы текста первых строк пунктов списка должны быть выровнены между собой.

Приведем пример нумерованного списка, содержащего в одном пункте одно предложение:

- 1) тест списка начинается с маленькой буквы и заканчивается точкой с запятой;
- 2) номер пункта списка выравнивается по левому краю с абзацным отступом;
- 3) после номера ставится точка и делается отступ для написания текста;
- 4) текст списка выравнивается по ширине;
- 5) в тексте используются переносы;
- 6) левая граница второй и последующих строк внутри текста пункта выравниваются по первой букве текста первой строки;
- 7) все первые буквы текста первых строк пунктов списка должны быть выровнены между собой;
- 8) последнее предложение оканчивается точкой.

Двухуровневый нумерованный список, используется при необходимости перечислений внутри списка. В соответствии с ГОСТ 2.105 и ГОСТ 7.32 нумеруется прописными буквами русского алфавита за исключением букв «ё, з, й, о, ч, ь, ы, ь». Приведем пример такого списка:

- а) тест списка начинается с маленькой буквы и заканчивается точкой с запятой;
- б) номер пункта списка выравнивается по левому краю с абзацным отступом;
- в) после номера ставится точка и делается отступ для написания текста;
- г) номер второго уровня выравнивается по тексту первого уровня;
  - 1) текст списка выравнивается по ширине;
  - 2) в тексте используются переносы;
  - 3) левая граница второй и последующих строк внутри текста пункта выравниваются по первой букве текста первой строки;
- д) все первые буквы текста первых строк пунктов списка должны быть выровнены между собой;
- е) последнее предложение оканчивается точкой.

Ненумерованные списки используются для перечислений. Обычно в таком списке один пункт, одно предложение. Приведем пример такого списка:

- в качестве маркера списка используется тире;
- применение других типов маркеров недопустимо;
- остальное оформление списка аналогично нумерованному списку содержащему в одном пункте одно предложение.

## 2.2.7 Библиографические ссылки

Библиографическая ссылка является частью справочного аппарата документа и служит источником библиографической информации о документах — объектах ссылки. Библиографическая ссылка содержит библиографические сведения о цитируемом, рассматриваемом или упоминаемом в тексте документа

другом документе (его составной части или группе документов), необходимые и достаточные

Библиографические ссылки в тексте магистерской диссертации оформляют в соответствии с требованиями ГОСТ Р 7.0.5.

По месту расположения в документе различают библиографические ссылки следующего типа:

- внутритекстовые, помещенные в текст документа;
- подстрочные, вынесенные из текста вниз полосы документа (в сноску);
- затекстовые, вынесенные за текст документа или его части (в выноску).

В диссертации допускается использование **только одного типа** библиографических ссылок. Рекомендуется в диссертации использовать **внутритекстовые или подстрочные** ссылки на библиографические источники. Внутритекстовая библиографическая ссылка может содержать следующие элементы:

- заголовок;
- основное заглавие документа;
- общее обозначение материала;
- сведения об ответственности;
- сведения об издании;
- выходные данные;
- сведения об объеме документа (если ссылка на весь документ);
- сведения о местоположении объекта ссылки в документе (если ссылка на часть документа);
- обозначение и порядковый номер тома или выпуска (для ссылок на публикации в многочастных или сериальных документах);
- сведения о документе, в котором опубликован объект ссылки;
- примечания.

Внутритекстовую библиографическую ссылку заключают в круглые скобки. Элементы библиографической ссылки отделяются точкой. Например:

(Аренс В. Ж. Азбука исследователя. М.: Интермет Инжиниринг, 2006)

(Потемкин В. К., Казаков Д. Н. Социальное партнерство: формирование, оценка, регулирование. СПб., 2002. 202 с.)

(Собрание сочинений. М. : Экономика, 2006. Т. 1. С. 24–56)

Подстрочная библиографическая ссылка оформляется как примечание, вынесенное из текста документа вниз полосы. Подстрочная библиографическая ссылка может содержать следующие элементы:

- заголовок;
- основное заглавие документа;
- общее обозначение материала;
- сведения, относящиеся к заглавию;
- сведения об ответственности;
- сведения об издании;
- выходные данные;
- сведения об объеме документа (если ссылка на весь документ);

- сведения о местоположении объекта ссылки в документе (если ссылка на часть документа);
- сведения о серии;
- обозначение и порядковый номер тома или выпуска (для ссылок на публикации в многочастных или сериальных документах);
- сведения о документе, в котором опубликован объект ссылки;
- примечания;
- Международный стандартный номер.

В подстрочной библиографической ссылке повторяют имеющиеся в тексте документа библиографические сведения об объекте ссылки.

<sup>3</sup> Аренс В. Ж. Азбука исследователя. М.: Интермет Инжиниринг, 2006.

<sup>5</sup> Потемкин В. К., Казаков Д. Н. Социальное партнерство: формирование, оценка, регулирование. СПб., 2002. 202 с.)

<sup>6</sup> Собрание сочинений. М. : Экономика, 2006. Т. 1. С. 24–56)

Сноски в тексте магистерской диссертации могут нумероваться:

- постранично, на каждой странице по отдельности начиная с единицы;
- сквозным способом, каждая ссылка имеет свой порядковый номер, начиная с единицы.

В магистерской диссертации рекомендуется использовать **сквозную** нумерацию ссылок.

О правилах оформления затекстовых ссылок можно узнать в ГОСТ Р 7.0.5.

Повторную ссылку на один и тот же документ (группу документов) или его часть, приводят в сокращенной форме при условии, что все необходимые для идентификации и поиска этого документа библиографические сведения указаны в первичной ссылке на него. Выбранный прием сокращения библиографических сведений используется единообразно для данного документа.

Например:

для внутритекстовых ссылок

### ***Первичная***

(Герасимов Б. Н., Морозов В. В., Яковлева Н. Г. Системы управления: понятия, структура, исследование. Самара, 2002)

### ***Повторная***

(Герасимов Б. Н., Морозов В. В., Яковлева Н. Г. Системы управления ... С. 53–54)

### ***Первичная***

для подстрочных ссылок

<sup>8</sup> Геоинформационное моделирование территориальных рынков банковских услуг / А.Г. Дружинин [и др.]. Шахты : Изд-во ЮРГУЭС, 2006.

### ***Повторная***

<sup>12</sup> Геоинформационное моделирование ... С. 28.

Все источники указанные в библиографических ссылках должны быть указаны в списке литературы.

Заимствования, сделанные в диссертации без указания библиографической ссылки на первоисточник, являются плагиатом. **Магистерская диссертация уличенная в плагиате снимается с защиты без права повторной защиты.**

### 2.2.8 Иллюстрации

Количество иллюстраций должно быть достаточным для пояснения излагаемого текста. На все иллюстрации должны быть приведены ссылки в тексте диссертации. Иллюстрации могут быть расположены как по тексту документа (возможно ближе к соответствующим частям текста). Иллюстрации, за исключением иллюстраций приложений, следует нумеровать арабскими цифрами сквозной нумерацией в пределах главы — первая цифра номер главы, вторая номер по порядку в главе. Например — «Рисунок 2.3». Иллюстрации каждого приложения обозначают отдельной нумерацией арабскими цифрами с добавлением перед цифрой обозначения приложения. Например — «Рисунок А.3». Если рисунок в магистерской диссертации один, то он обозначается «Рисунок 1».

При ссылках на иллюстрации следует писать «...в соответствии с рисунком 1.2...» или «...(см. рисунок 2.1)...».

Иллюстрации, при необходимости, могут иметь наименование и пояснительные данные (подрисуночный текст). Слово «Рисунок» и наименование помещают после пояснительных данных и располагают следующим образом: «Рисунок 1.2 — Колебание курса валют». Использовать в подрисуночной надписи слова «график», «диаграмма» и т.п. не принято. Подрисуночный текст, как и сам рисунок, выравнивают по центру страницы.

Пример оформления иллюстрации с подрисуночной надписью в одну строку приведен на рисунке 2.1 и с подрисуночной надписью в несколько строк — на рисунке 2.2.

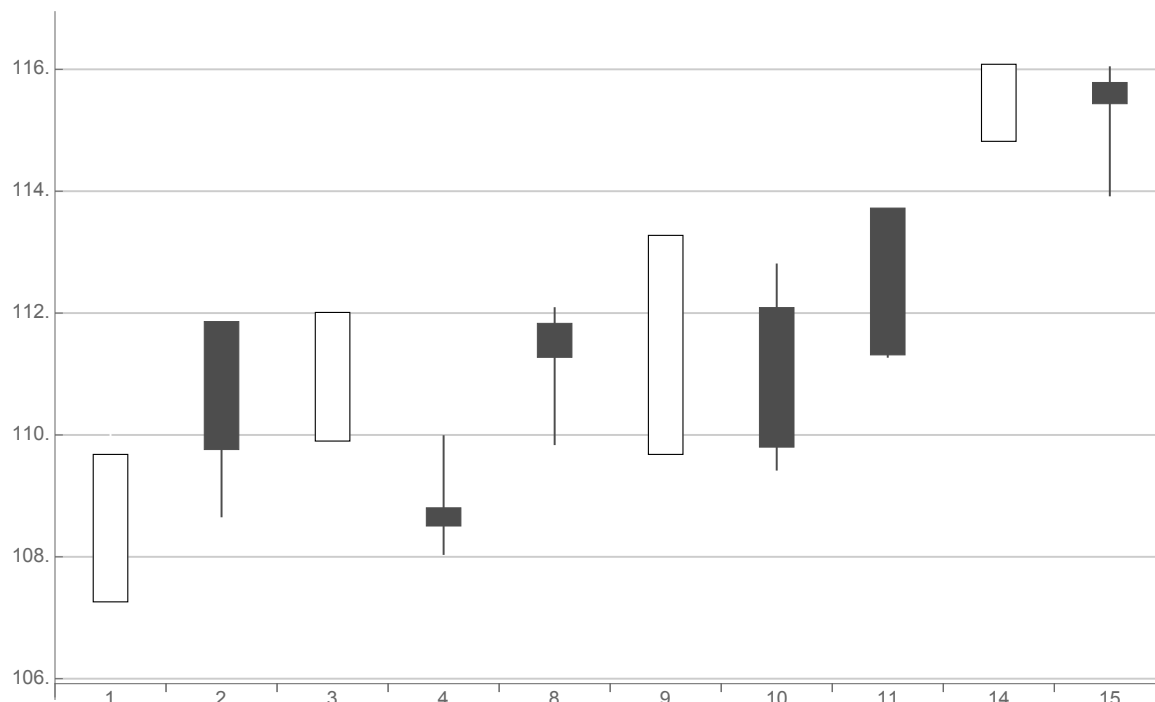


Рисунок 2.1 — Стоимость акций

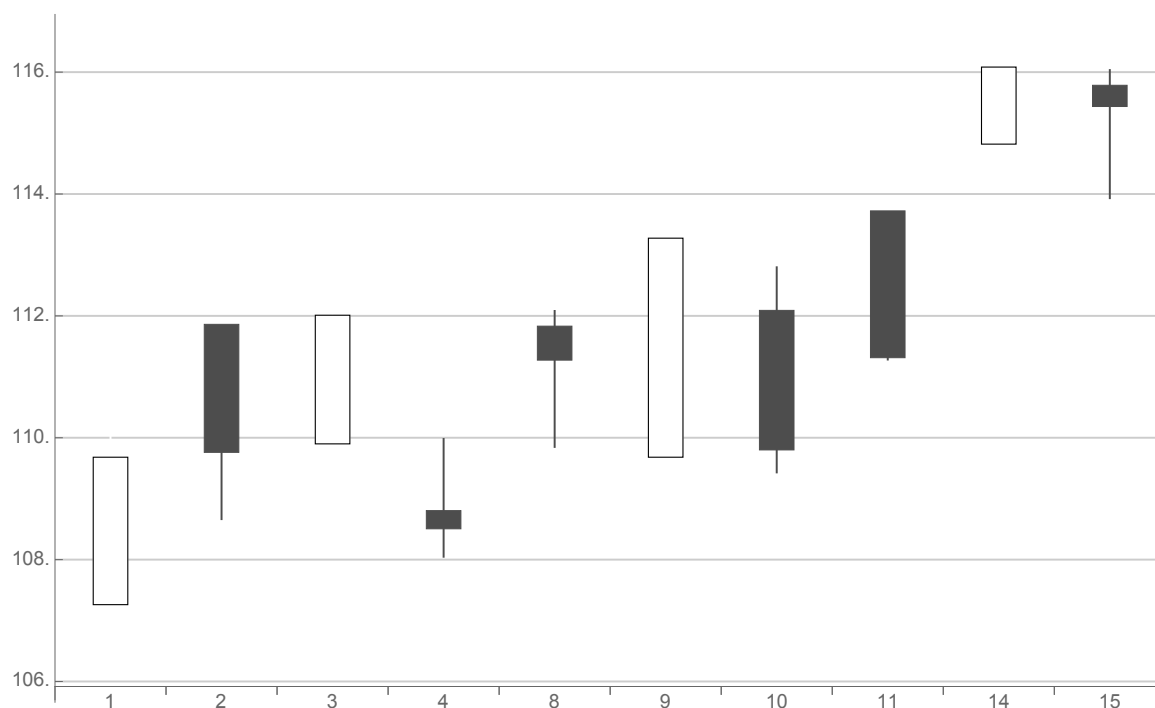


Рисунок 2.2 — Стоимость акций компании Apple на бирже NASDAQ с 1 по 15 сентября 2015 г.

## 2.2.9 Таблицы

Таблицы применяют для лучшей наглядности и удобства сравнения показателей. Название таблицы, при его наличии, должно отражать ее содержание, быть точным, кратким. Название следует помещать над таблицей.

На все таблицы должны быть приведены ссылки в тексте диссертации. В магистерской диссертации, таблицы размещают под текстом, в котором впервые дана ссылка на них, или на следующей странице, а при необходимости в приложении к диссертации. Таблицы нумеруют арабскими цифрами в пределах главы: первая цифра — номер главы, вторая — номер по порядку в главе. Между цифрами ставится точка, после номера ставится тире и название таблицы. Название таблицы, как и сама таблица, выравнивают по центру страницы. В случае необходимости, внутри таблицы размер шрифта может быть уменьшен, но не более чем на два пункта.

На все таблицы должны быть приведены ссылки в тексте магистерской диссертации. При использовании ссылки следует писать слово «таблица» с указанием ее номера.

Перечень таблиц указывают в списке иллюстративного материала. Пример оформления приведен в таблице 2.2.

Таблица 2.1 — Матрица  $X$  исходных данных для решения задачи выбора вариантов данных

1	$x_{11}$	$x_{12}$	...	$x_{1j}$	...	$x_{1,m-1}$	$x_{1,m}$
2	$x_{21}$	$x_{22}$	...	$x_{2j}$	...	$x_{2,m-1}$	$x_{2,m}$
3	$x_{31}$	$x_{32}$	...	$x_{3j}$	...	$x_{3,m-1}$	$x_{3,m}$
...	...	...	...	...	...	...	...
i	$x_{i1}$	$x_{i2}$	...	$x_{ij}$	...	$x_{i,m-1}$	$x_{i,m}$
...	...	...	...	...	...	...	...
$n-1$	$x_{n-1,1}$	$x_{n-1,2}$	...	$x_{n-1,j}$	...	$x_{n-1,m-1}$	$x_{n-1,m}$
$n$	$x_{n,1}$	$x_{n,2}$	...	$x_{n,j}$	...	$x_{n,m-1}$	$x_{n,m}$

Таблица 2.2 — Матрица  $X$  исходных данных

1	$x_{11}$	$x_{12}$	...	$x_{1j}$	...	$x_{1,m-1}$	$x_{1,m}$
2	$x_{21}$	$x_{22}$	...	$x_{2j}$	...	$x_{2,m-1}$	$x_{2,m}$
3	$x_{31}$	$x_{32}$	...	$x_{3j}$	...	$x_{3,m-1}$	$x_{3,m}$
...	...	...	...	...	...	...	...
i	$x_{i1}$	$x_{i2}$	...	$x_{ij}$	...	$x_{i,m-1}$	$x_{i,m}$
...	...	...	...	...	...	...	...
$n-1$	$x_{n-1,1}$	$x_{n-1,2}$	...	$x_{n-1,j}$	...	$x_{n-1,m-1}$	$x_{n-1,m}$
$n$	$x_{n,1}$	$x_{n,2}$	...	$x_{n,j}$	...	$x_{n,m-1}$	$x_{n,m}$

При переносе части таблицы на другой лист (страницу) слово «Таблица» и номер ее указывают один раз справа над первой частью таблицы, над другими

частями пишут слово «Продолжение», а над последней частью таблицы «Окончание». После слова «Продолжение» («Окончание») указывают номер таблицы, например: «Продолжение таблицы 2.3» («Окончание таблицы 2.3»).

Таблица 2.3 — Основные технико-экономические показатели  
ОАО «Альфа»

Показатели	2006 год	2007 год	Темп прироста, %
1	2	3	4
1. Объем производства, тыс. т.	1596	1879	+17,7 %
...	...	...	...

— — — — — *разрыв страницы* — — — — —

Продолжение таблицы 2.3

1	2	3	4
4. Затраты на производство, млн. руб.	100	118	+18 %
...	...	...	...

— — — — — *разрыв страницы* — — — — —

Окончание таблицы 2.3

1	2	3	4
10. Выручка от продаж, млн. руб.	941	1284	+36.5 %

Допускается уменьшение шрифта текста внутри таблицы до шрифта размером 10pt. Допускается подписывать колонки таблиц, располагая текст с поворотом на 90 градусов — вертикально, снизу вверх.

В текст магистерской диссертации нельзя помещать без ссылки на источник те таблицы, которые уже были опубликованы другими авторами.

Перечень таблиц указывают в списке иллюстративного материала.

Более детально с правилами оформления таблиц можно ознакомиться в ГОСТ 2.105.

## 2.2.10 Формулы

При оформлении формул в качестве символов следует применять обозначения, установленные соответствующими национальными стандартами. Пояснения символов должны быть приведены в тексте или непосредственно под формулой.

Формулы в тексте магистерской диссертации следует нумеровать арабскими цифрами в пределах главы — первая цифра номер главы, вторая номер по



порядку в главе. Номер заключают в круглые скобки и записывают на уровне формулы справа, в многострочной формуле на уровне последней строки.

Формулы, помещаемые в приложениях, должны нумероваться отдельной нумерацией арабскими цифрами в пределах каждого приложения с добавлением перед каждой цифрой обозначения приложения, например формула (В.1).

В формулах, в качестве символов следует применять обозначения, установленные соответствующими государственными стандартами. Пояснения символов и числовых коэффициентов, входящих в формулу, если они не пояснены ранее в тексте, должны быть приведены непосредственно под формулой. Пояснения каждого символа следует давать с новой строки в той последовательности, в которой символы приведены в формуле. Первая строка пояснения должна начинаться со слова «где» без двоеточия после него и без абзацного отступа.

Формулы, следующие одна за другой и не разделенные текстом, разделяют запятой.

Переносить формулы на следующую строку допускается только на знаках выполняемых операций, причем знак в начале следующей строки повторяют. При переносе формулы на знаке умножения применяют знак « $\times$ ».

Ссылки в тексте на порядковые номера формул дают в скобках, например, «... в формуле (1.2) ...» или «... в формулах (1.5-1.8) ...».

При написании формул следует пользоваться наклонным шрифтом для обозначения переменных, прямым шрифтом для обозначения функций.

Приведем примеры оформления формул.

Эластичность спроса по доходу показывает на сколько процентов изменится величина спроса при изменении дохода на 1%:

$$E = \frac{dQ/dI}{Q/I}, \quad (2.1)$$

где  $E$  – эластичность,  $Q$  – количество,  $P$  – цена,  $d$  – изменение показателя,  $I$  – доход.

Формула Тейлора с остаточным членом в форме Лагранжа

$$f(x) = f(x_0) + f'(x_0)(x - x_0) + \frac{f''(x_0)}{2}(x - x_0)^2 + \dots + \frac{f^{(n)}(x_0)}{n!}(x - x_0)^n + \frac{f^{(n+1)}(\xi)}{(n+1)!}(x - x_0)^{n+1}. \quad (2.2)$$

Вычислим интеграл:

$$\int x \sin x \, dx = - \int x \, d(\cos x) = -x \cos x + \int \cos x \, dx = -x \cos x + \sin x + C.$$

Обратите внимание на применение различных шрифтов (прямого и наклонного) в формулах.

Более детально с правилами оформления формул можно ознакомиться в ГОСТ 2.105.

### **2.2.11 Список сокращений и условных обозначений**

Сокращение слов и словосочетаний на русском и иностранных европейских языках оформляют в соответствии с требованиями ГОСТ 7.11 и ГОСТ 7.12.

Применение в диссертации сокращений, не предусмотренных вышеуказанными стандартами, или условных обозначений, предполагает наличие перечня сокращений и условных обозначений.

Наличие перечня не исключает расшифровку сокращения и условного обозначения при первом упоминании в тексте.

Перечень помещают после основного текста.

Перечень следует располагать столбцом. Слева в алфавитном порядке или в порядке их первого упоминания в тексте приводят сокращения или условные обозначения, справа — их детальную расшифровку.

Наличие перечня указывают в оглавлении диссертации.

### **2.2.12 Список терминов**

При использовании специфической терминологии в диссертации должен быть приведен список использованных терминов с соответствующими разъяснениями.

Список терминов должен быть помещен в конце текста после перечня сокращений и условных обозначений.

Термин записывают со строчной буквы, а определение — с прописной буквы. Термин отделяют от определения двоеточием.

Наличие списка терминов указывают в оглавлении диссертации. Список терминов оформляют в соответствии с требованиями ГОСТ Р 1.5.

### **2.2.13 Список литературы**

Список литературы должен включать библиографические записи на документы, использованные автором при работе над темой.

Список должен быть размещен в конце основного текста, после словаря терминов.

Допускаются следующие способы группировки библиографических записей: алфавитный, систематический (в порядке первого упоминания в тексте), хронологический.

При алфавитном способе группировки все библиографические записи располагают по алфавиту фамилий авторов или первых слов заглавий документов. Библиографические записи произведений авторов — однофамильцев располагают в алфавите их инициалов.

При систематической (тематической) группировке материала библиографические записи располагают в определенной логической последовательности в соответствии с принятой системой классификации.

При хронологическом порядке группировки библиографические записи располагают в хронологии выхода документов в свет.

В магистерской диссертации рекомендуется использовать **алфавитный способ** группировки библиографических записей.

При наличии в списке литературы на других языках, кроме русского, образуется дополнительный алфавитный ряд, который располагают после изданий на русском языке.

Библиографические записи в списке литературы оформляют согласно ГОСТ 7.1.

Приведем примеры оформления библиографических записей документов в списке литературы.

#### Пример оформления библиографических записей книг

1. Сычев, М. С. История Астраханского казачьего войска: учебное пособие / М. С. Сычев. — Астрахань: Волга, 2009. — 231 с.
2. Соколов, А. Н. Гражданское общество: проблемы формирования и развития (философский и юридический аспекты): монография / А. Н. Соколов, К. С. Сердобинцев; под общ. ред. В. М. Бочарова. — Калининград: Калининградский ЮИ МВД России, 2009. — 218 с.
3. Гайдаенко, Т. А. Маркетинговое управление: принципы управленческих решений и российская практика / Т. А. Гайдаенко. — 3-е изд., перераб. и доп. — М.: Эксмо: МИРБИС, 2008. — 508 с.
4. Лермонтов, М. Ю. Собрание сочинений: в 4 т. / Михаил Юрьевич Лермонтов; [коммент. И. Андроникова]. — М.: Терра-Кн. клуб, 2009. — 4 т.
5. Управление бизнесом: сборник статей. — Нижний Новгород: Изд-во Нижегородского университета, 2009. — 243 с.
6. Борозда, И. В. Лечение сочетанных повреждений таза / И. В. Борозда, Н. И. Воронин, А. В. Бушманов. — Владивосток: Дальнаука, 2009. — 195 с.
7. Маркетинговые исследования в строительстве: учебное пособие для студентов специальности «Менеджмент организаций» / О. В. Михненко, И. З. Коготкова, Е. В. Генкин, Г. Я. Сороко. — М.: Государственный университет управления, 2005. — 59 с.

#### Пример оформления библиографических записей нормативных правовых актов

8. Конституция Российской Федерации: офиц. текст. — М.: Маркетинг, 2001. — 39 с.
9. Семейный кодекс Российской Федерации: [федер. закон: принят Гос. Думой 8 дек. 1995 г.: по состоянию на 3 янв. 2001 г.]. — СПб.: Стаун-кантри, 2001. — 94 с.

#### Пример оформления библиографических записей стандартов

10. ГОСТ Р 7.0.53 2007 Система стандартов по информации, библиотечному и издательскому делу. Издания. Международный стандартный книжный номер. Использование и издательское оформление. — М.: Стандартинформ, 2007. — 5 с.

Пример оформления библиографических записей  
депонированных научных работ

11. Разумовский, В. А. Управление маркетинговыми исследованиями в регионе / В. А. Разумовский, Д. А. Андреев. — М., 2002. — 210 с. — Деп. в ИНИОН Рос. акад. наук 15.02.02, № 139876.

Пример оформления библиографических записей диссертаций

12. Лагкуева, И. В. Особенности регулирования труда творческих работников театров: дис. ... канд. юрид. наук: 12.00.05 / Лагкуева Ирина Владимировна. — М., 2009. — 168 с.
13. Покровский, А. В. Устранимые особенности решений эллиптических уравнений: дис. ... д-ра физ.-мат. наук: 01.01.01 / Покровский Андрей Владимирович. — М., 2008. — 178 с.

Пример оформления библиографических записей  
авторефератов диссертаций

14. Сиротко, В. В. Медико-социальные аспекты городского травматизма в современных условиях: автореф. дис. ... канд. мед. наук: 14.00.33 / Сиротко Владимир Викторович. — М., 2006. — 17 с.
15. Лукина, В. А. Творческая история «Записок охотника» И. С. Тургенева: автореф. дис. ... канд. филол. наук: 10.01.01 / Лукина Валентина Александровна. — СПб., 2006. — 26 с.

Пример оформления библиографических записей отчетов о  
научно-исследовательской работе

16. Методология и методы изучения военно-профессиональной направленности подростков: отчет о НИР / Загорюев А. Л. — Екатеринбург: Уральский институт практической психологии, 2008. — 102 с.

Пример оформления библиографических записей  
электронных ресурсов

17. Художественная энциклопедия зарубежного классического искусства [Электронный ресурс]. — М.: Большая Рос. энцикл., 1996. — 1 электрон. опт. диск (CD-ROM).

18. Насырова, Г.А. Модели государственного регулирования страховой деятельности [Электронный ресурс] / Г. А. Насырова // Вестник Финансовой академии. — 2003. — № 4. — Режим доступа: [http://vestnik.fa.ru/4\(28\)2003/4.html](http://vestnik.fa.ru/4(28)2003/4.html).

#### Пример оформления библиографических записей статей

19. Берестова, Т. Ф. Поисковые инструменты библиотеки / Т. Ф. Берестова // Библиография. — 2006. — № 6. — С. 19.
20. Кригер, И. Бумага терпит / И. Кригер // Новая газета. — 2009. — 1 июля.

### 2.2.14 Приложения

Материал, дополняющий основной текст диссертации, допускается помещать в приложениях. В качестве приложения могут быть представлены: графический материал, таблицы, формулы, карты, рисунки, тексты компьютерных программ и другой иллюстративный материал.

Иллюстративный материал, представленный не в приложении, а в тексте, должен быть перечислен в списке иллюстративного материала, в котором указывают порядковый номер, наименование иллюстрации и страницу, на которой она расположена. Наличие списка указывают в оглавлении диссертации. Список располагают после списка литературы.

Приложения располагают в тексте диссертации или оформляют как продолжение работы на её последующих страницах или в виде отдельного тома.

Если приложений в магистерской диссертации более одного, то приложения обозначают заглавными буквами русского алфавита, без использования букв «Ё, Ѕ, Й, Щ, Ч, Ъ, Ы, Ь». После слова «Приложение» следует буква, обозначающая его последовательность. В случае необходимости, в приложении могут быть параграфы и пункты.

Приложения в тексте или в конце его должны иметь общую с остальной частью работы сквозную нумерацию страниц. Отдельный том приложений должен иметь самостоятельную нумерацию.

В тексте диссертации на все приложения должны быть даны ссылки. Приложения располагают в порядке ссылок на них в тексте диссертации.

Приложения должны быть перечислены в оглавлении диссертации с указанием их номеров, заголовков и страниц.

Отдельный том «Приложения» должен иметь титульный лист, аналогичный титульному листу основного тома диссертации с добавлением слова «Приложения», и самостоятельное оглавление.

Наличие тома «Приложения» указывают в оглавлении первого тома диссертации. Приложения оформляют в соответствии с требованиями ГОСТ 2.105.

### 3 Автореферат

Оформление автореферата является одним из заключительных этапов выполнения диссертационной работы перед представлением ее к защите. Назначение автореферата — ознакомление членов Государственной Экзаменационной Комиссии с использованными методами и полученными результатами исследования. Автореферат подготавливается на том же языке, на котором написана диссертация.

Автореферат должен достаточно полно раскрывать содержание диссертации, в нем не должно быть информации, которая отсутствует в диссертации, а также излишних подробностей.

Автореферат магистерской диссертации объемом 4-7 страниц машинописного текста, в котором должны быть отражены:

- тема диссертации (на титульном листе);
- актуальность диссертации;
- цель исследования;
- основные положения, выносимые на защиту;
- краткое описание каждого положения, его научная новизна и (или) практическая значимость;
- список научных трудов (при наличии таковых) по теме диссертации опубликованных автором лично или в соавторстве.

Образец титульного листа представлен в Приложении Г.

Автореферат оформляется в виде отдельной брошюры и сдается не позднее, чем за три дня до защиты. Каждому члену Государственной Экзаменационной Комиссии должен быть предоставлен экземпляр автореферата магистерской диссертации.

Необходимо ответственно подходить к написанию автореферата магистерской диссертации, так как именно с авторефератом во время защиты магистерской диссертации ознакомится каждый член Государственной Экзаменационной Комиссии. Автореферат должен быть написан простым и ясным языком.

## 4 Доклад и презентация

Доклад по результатам магистерской диссертации является публичным выступлением перед членам ГЭК и присутствующими на открытой защите.

По структуре доклад можно разделить на три части<sup>1</sup>. Каждая часть представляет собой самостоятельный смысловой блок, хотя в целом они логически взаимосвязаны и отражают содержание проведенного исследования.

В начале доклада соискатель должен представить работу и научного руководителя: «Уважаемый председатель! Уважаемые члены государственной экзаменационной комиссии! Позвольте представить вашему вниманию результаты магистерской диссертации на тему: «...». Научный руководитель - ... ».

Первая часть доклада опирается на введение и первую главу диссертации. В этой части характеризуется актуальность выбранной темы и, на основе проведенного анализа предметной области, формулируется цель и задачи исследования.

Вторая, самая большая по объему часть, в последовательности, установленной логикой проведенного исследования, раскрывает и доказывает существенность каждого научного положения диссертационной работы, выносимого на защиту. Переход от первой части доклада ко второй может быть выражен фразой: «Разрешите остановиться на выдвигаемых положениях более подробно».

Заканчивается доклад заключительной частью, которая может начинаться следующим образом: «Суммируя вышесказанное, следует отметить, что научная новизна результатов исследования заключается в следующем: 1)..., 2)..., 3)... и т.д.». Таким образом, соискатель, не повторяя частные обобщения, сделанные ранее во время доклада, останавливает свое внимание на принципиальных отличиях полученных им научных результатов от тех, которые уже известны науке. Кроме этого, в заключительной части доклада следует отметить практическую значимость результатов исследования: «Практическая значимость диссертационного исследования заключается в...», а также апробацию диссертационной работы: «Основные результаты исследования одобрены... используются... рекомендованы...».

Доклад может заканчиваться словами: «Доклад окончен. Спасибо за внимание».

---

<sup>1</sup> Аристер Н.И., Резник С.Д. Управление диссертационным советом: Практическое пособие / под общ. Ред. Проф. Ф.И. Шахматова. — 4-е изд., перераб. и доп. — М.: ИНФРА-М., 2011. С. 91–92

В общей сложности доклад должен составлять не более 10 минут. На бумажном носителе доклад, рассчитанный на 10 мин. занимает до 5 страниц текста, шрифт Times New Roman 14, полуторный интервал.

Презентация магистерской диссертации предназначена для сопровождения иллюстративным материалом доклада студента перед членами ГЭК. Презентация должна быть увязана с докладом.

Презентация оформляется с соблюдением корпоративного стиля принятого в Академии. Наличие логотипов РАНХиГС и Экономического факультета обязательно.



## 5 Подготовка к процедуре защиты диссертации

Преддипломная практика предназначена для завершения магистерской диссертации. Завершающим этапом преддипломной практики является предзащита магистерской диссертации, по результатам которой выставляется оценка за практику.

В исключительных случаях, по решению заведующего выпускающей кафедры, может быть предоставлена одна повторная предзащита магистерской диссертации, в срок не позднее 1 недели с даты окончания преддипломной практики.

После предзащиты, не сброшюрованная магистерская диссертация проходит проверку на соответствие правилам оформления диссертации.

Сброшюрованная магистерская диссертация (1 экз.) в завершенном виде, подписанная автором и научным руководителем, представляется директору магистерских программ Отделения экономики Экономического факультета. Одновременно на электронную почту отделения должна быть предоставлена электронная копия магистерской диссертации в формате Microsoft Word и/или PDF.

Одновременно с магистерской диссертацией предоставляется отзыв научного руководителя. Образец оформления отзыва приведен в Приложении ??.

Далее диссертация проходит проверку в системе «Антиплагиат», в соответствии Положениями Академии и Факультета.

При условии, что предзащита пройдена с положительной оценкой, правила оформления соответствуют требованиям и пройдена проверка «Антиплагиат», производится допуск к защите магистерской диссертации и выпускается приказ ректора по Академии о допуске к защите магистерской диссертации. Результаты всех этапов заносятся в сопроводительный лист магистерской диссертации (см. Приложении Л).

Далее магистерские диссертации отправляются на рецензирование. Список рецензентов определяется распоряжением по факультету за подписью декана факультета. Образец оформления рецензии приведен в Приложении К.

Распределение студентов по назначенным дням защит магистерских диссертаций публикуются на сайте программы и (или) Отделения экономики не позднее, чем за неделю до первого дня защит.

Не позднее, чем за пять календарных дней до даты защиты студент должен быть ознакомлен с рецензией на магистерскую диссертацию.

Не позднее, чем за три дня до защиты студент обязан предоставить директору магистерской программы сброшюрованный автореферат диссертации и ко-

пии слайдов презентации для членов ГЭК (из расчета по одному экземпляру на каждого члена ГЭК).

Магистерская диссертация с сопроводительным листом, отзыв, рецензия, автореферат и копии слайдов передаются в ГЭК не позднее, чем за два календарных дня до дня проведения защиты.

## 6 Процедура защиты диссертации

Защита магистерской диссертации проводится публично на открытом заседании Государственной экзаменационной комиссии (ГЭК).

В ГЭК представляются:

1. магистерская диссертация подписанная автором, научным руководителем и заведующим кафедрой;
2. автореферат;
3. отзыв научного руководителя;
4. рецензия;
5. сопроводительный лист магистерской диссертации;
6. копии слайдов презентации;

Перед началом защиты секретарь ГЭК дает краткую информацию по личному делу соискателя, затем передает слово соискателю.

Соискатель, в течение 10 минут, излагает основные положения диссертации (в случае превышения лимита времени более, чем на 3-5 минут докладчик может быть остановлен председателем ГЭК), затем отвечает на вопросы официального рецензента, членов ГЭК и присутствующих. Далее слово предоставляется рецензенту, который дает оценку диссертации. При отсутствии возможности у рецензента присутствовать на защите рецензия зачитывается одним из членов ГЭК.

Далее, слово вновь предоставляется соискателю, который должен ответить на замечания рецензента. После выступления соискателя зачитывается отзыв научного руководителя, после зачитывания отзыва могут выступить все желающие. Последнее слово снова предоставляется кандидату в магистры, который отвечает на критические замечания и благодарит присутствующих за участие в процедуре защиты.

Результаты защиты магистерской диссертации определяются оценками «отлично», «хорошо», «удовлетворительно» и «неудовлетворительно». Данные оценки складываются из оценки содержания диссертации, включая стиль и язык изложения материала, ее оформления, а также оценки процесса защиты (доклада, ответа на вопросы). Решение об оценке принимается на закрытом заседании ГЭК открытым голосованием ее членов простым большинством голосов. Результаты защиты объявляются в тот же день после оформления протокола заседания ГЭК. Магистерская диссертация после ее защиты хранится в Академии.

В случае неявки кандидата в магистры на защиту работы по уважительной причине, председатель ГЭК вправе назначить защиту в другое время, но не поз-

же даты окончания работы комиссии. В случае неявки на заседание ГЭК по неуважительной причине кандидату в магистры выставляется оценка «неудовлетворительно».

Защищенные выпускные квалификационные работы хранятся на выпускающей кафедре в течение пяти лет, после сдаются в архив.

Допускается использование аудиозаписи и (или) видеозаписи защит магистерских диссертаций, до начала закрытого заседания ГЭК.

## 7 Апелляция

Студент имеет право подать в Апелляционную комиссию письменное мотивированное заявление на апелляцию. Основанием для апелляции являются: нарушение, по мнению студента, установленной процедуры проведения защиты магистерской диссертации и (или) несогласие с результатами защиты магистерской диссертации.

Апелляция подается лично студентом в Апелляционную комиссию (АК) (секретарю АК или Председателю АК) не позднее следующего рабочего дня после объявления результатов защиты магистерской диссертации.

Для рассмотрения апелляции секретарь ГЭК направляет в АК протокол заседания ГЭК, заключение председателя ГЭК о соблюдении процедурных вопросов при защите магистерской диссертации (если апелляция мотивирована нарушением процедуры защиты), выпускную квалификационную работу, отзыв и рецензию (рецензии) (для рассмотрения апелляции по проведению защиты магистерской диссертации). По запросу председателя АК могут быть представлены видео и аудиозаписи защиты магистерской диссертации (при наличии).

Апелляция рассматривается в день подачи заявления или на следующий рабочий день на заседании АК, на которое приглашаются председатель или заместитель председателя ГЭК и студент, подавший апелляцию.

Решение апелляционной комиссии доводится до сведения облучаемого, подавшего апелляцию, в течении трех рабочих дней со дня заседания апелляционной комиссии.

Решение апелляционной комиссии является окончательным и пересмотру не подлежит.

Апелляция на повторное проведение защиты магистерской диссертации не принимается.

## Список литературы

1. Аристер Н.И., Резник С.Д. Управление диссертационным советом: Практическое пособие / под общ. Ред. Проф. Ф.И. Шахматова. — 4-е изд., перераб. и доп. — М.: ИНФРА-М., 2011.
2. ГОСТ 2.105-95. Единая система конструкторской документации. Общие требования к текстовым документам. — М.: Стандартинформ, 2005.
3. ГОСТ 7.1-2003. Библиографическая запись. Библиографическое описание Общие требования и правила составления. — М.: ИПК Издательство стандартов, 2004.
4. ГОСТ 7.11-2004. Библиографическая запись. Сокращение слов и словосочетаний на иностранных европейских языках. — М.: Стандартинформ, 2005.
5. ГОСТ 7.12-1993. Библиографическая запись. Сокращение слов на русском языке. Общие требования и правила. — М.: Издательство стандартов, 1995.
6. ГОСТ 7.32-2001. Отчет о научно-исследовательской работе. Структура и правила оформления. — М.: ИПК Издательство стандартов, 2001.
7. ГОСТ Р 1.5-2012. Правила построения, изложения, оформления и обозначения. — М.: Стандартинформ, 2013.
8. ГОСТ Р 7.0.4-2006. Система стандартов по информации, библиотечному и издательскому делу. Издания. Выходные сведения. Общие требования и правила оформления. — М.: Стандартинформ, 2006.
9. ГОСТ Р 7.0.5-2008. Система стандартов по информации, библиотечному и издательскому делу. Библиографическая ссылка. Общие требования и правила составления. — М.: Стандартинформ, 2008.
10. ГОСТ Р 7.0.11-2011. Диссертация и автореферат диссертации. Структура и правила оформления. — М.: Стандартинформ, 2012.

## Приложение А Образец заявления об утверждении темы диссертации

Утверждено на заседании кафедры:  
«Микроэкономики»

«\_\_\_» \_\_\_\_\_ 20\_\_ г., протокол № \_\_\_\_  
зав. кафедрой М.И. Левин

\_\_\_\_\_  
(подпись)

Зав. кафедрой «Микроэкономики»  
Левин М.И.

От студента \_\_\_\_ курса группы \_\_\_\_  
Очной формы обучения

\_\_\_\_\_  
Направление 38.04.01 «Экономика»

### ЗАЯВЛЕНИЕ

Прошу утвердить мне тему магистерской диссертации:

\_\_\_\_\_  
\_\_\_\_\_  
Магистерская диссертация будет написана на материалах  
\_\_\_\_\_  
\_\_\_\_\_

В качестве научного руководителя магистерской диссертации прошу назначить

\_\_\_\_\_  
В качестве консультанта магистерской диссертации прошу назначить

\_\_\_\_\_  
Научный руководитель магистерской диссертации согласен

\_\_\_\_\_/\_\_\_\_\_/\_\_\_\_\_  
(Ф.И.О. руководителя) (Подпись руководителя) (дата)

Консультант магистерской диссертации согласен

\_\_\_\_\_/\_\_\_\_\_/\_\_\_\_\_  
(Ф.И.О. руководителя) (Подпись руководителя) (дата)

\_\_\_\_\_/\_\_\_\_\_  
(подпись студента) (дата)

## Приложение Б Образец задания на магистерскую диссертацию

Федеральное государственное бюджетное образовательное учреждение высшего образования  
«РОССИЙСКАЯ АКАДЕМИЯ НАРОДНОГО ХОЗЯЙСТВА и  
ГОСУДАРСТВЕННОЙ СЛУЖБЫ  
при Президенте Российской Федерации»

ИНСТИТУТ ЭКОНОМИКИ, МАТЕМАТИКИ  
и ИНФОРМАЦИОННЫХ ТЕХНОЛОГИЙ

ЭКОНОМИЧЕСКИЙ ФАКУЛЬТЕТ  
НАПРАВЛЕНИЕ 38.04.01 ЭКОНОМИКА  
МАГИСТЕРСКАЯ ПРОГРАММА «ПОВЕДЕНЧЕСКАЯ ЭКОНОМИКА»

Утверждаю  
заведующий кафедрой «Микроэкономики»

\_\_\_\_\_ М.И. Левин

« \_\_\_\_ » \_\_\_\_\_ 201 \_\_\_\_ г.

### ЗАДАНИЕ на магистерскую диссертацию

студента группы ПЭ-2018-О очной формы обучения  
Петрова Ивана Ивановича

1. Тема магистерской диссертации:  
**Название магистерской диссертации.**
2. Цель исследования:  
**Формулировки цели магистерской диссертации.**
3. Задачи исследования:
  - первая задача исследования;
  - вторая задача исследования;
  - третья задача исследования;
  - четвертая задача исследования;
4. Ожидаемый результат:  
**формулировка ожидаемого результата**
5. Руководитель: к.э.н., доцент Сидоров Иван Иванович
6. Срок сдачи законченной магистерской диссертации: **04 июня 2018 г.**
7. Задание составил:  
\_\_\_\_\_ / Сидоров И.И. / « \_\_\_\_ » \_\_\_\_\_ 201 \_\_\_\_ г.
8. Задание принял к исполнению:  
\_\_\_\_\_ / Петров И.И. / « \_\_\_\_ » \_\_\_\_\_ 201 \_\_\_\_ г.



## Приложение В Лист ознакомления

Федеральное государственное бюджетное образовательное учреждение высшего образования  
«РОССИЙСКАЯ АКАДЕМИЯ НАРОДНОГО ХОЗЯЙСТВА и  
ГОСУДАРСТВЕННОЙ СЛУЖБЫ  
при Президенте Российской Федерации»

ИНСТИТУТ ЭКОНОМИКИ, МАТЕМАТИКИ  
и ИНФОРМАЦИОННЫХ ТЕХНОЛОГИЙ

КОНОМИЧЕСКИЙ ФАКУЛЬТЕТ  
НАПРАВЛЕНИЕ 38.04.01 ЭКОНОМИКА  
МАГИСТЕРСКАЯ ПРОГРАММА «ПОВЕДЕНЧЕСКАЯ ЭКОНОМИКА»

### ЛИСТ ОЗНАКОМЛЕНИЯ

студента ПЭ-2018-О группы очной формы обучения  
Иванов Иван Иванович

Настоящим подтверждаю, что с Программой государственной итоговой аттестации на 2019 год, размещенной на сайте программы магистратуры [economu.ranepa.ru](http://economu.ranepa.ru) и включающей в себя:

- общие требования к выпускным квалификационным работам;
- требования к объему, структуре и оформлению выпускной квалификационной работы;
- процедуру защиты выпускной квалификационной работы;
- критерии оценки результатов защиты магистерской диссертации;

а также порядком подачи и рассмотрения апелляций, утвержденным приказом Академии № 01-1502 от 25 марта 2016 года, размещенной на сайте Академии <http://www.ranepa.ru/sveden/document>

ОЗНАКОМЛЕН

\_\_\_\_\_ / Иванов И.И. / « \_\_\_\_ » \_\_\_\_\_ 201 г.

# Приложение Г Оформление титульного лист магистерской диссертации

Федеральное государственное бюджетное образовательное учреждение высшего образования  
«РОССИЙСКАЯ АКАДЕМИЯ НАРОДНОГО ХОЗЯЙСТВА и  
ГОСУДАРСТВЕННОЙ СЛУЖБЫ  
при Президенте Российской Федерации»

ИНСТИТУТ ЭКОНОМИКИ, МАТЕМАТИКИ  
и ИНФОРМАЦИОННЫХ ТЕХНОЛОГИЙ

ЭКОНОМИЧЕСКИЙ ФАКУЛЬТЕТ  
НАПРАВЛЕНИЕ 38.04.01 ЭКОНОМИКА  
МАГИСТЕРСКАЯ ПРОГРАММА «ПОВЕДЕНЧЕСКАЯ ЭКОНОМИКА»

Группа ПЭ-2018-О

Кафедра «Микроэкономики»

Допустить к защите  
заведующий кафедрой «Микроэкономики»

\_\_\_\_\_ М.И. Левин

« \_\_\_\_ » \_\_\_\_\_ 201 \_\_\_\_ г.

МАГИСТЕРСКАЯ ДИССЕРТАЦИЯ

ТЕМА МАГИСТЕРСКОЙ ДИССЕРТАЦИИ  
ПРОДОЛЖЕНИЕ ТЕМЫ МАГИСТЕРСКОЙ ДИССЕРТАЦИИ

студент-магистрант  
Иванов Иван Иванович

/ \_\_\_\_\_ / \_\_\_\_\_ /  
(подпись) (дата)

научный руководитель диссертации  
к.э.н., доцент Сидоров Иван Иванович

/ \_\_\_\_\_ / \_\_\_\_\_ /  
(подпись) (дата)

консультант  
д.э.н., профессор Сидоров Иван Иванович

/ \_\_\_\_\_ / \_\_\_\_\_ /  
(подпись) (дата)

МОСКВА

# Приложение Д Оформление содержания магистерской диссертации

2

## Оглавление

Введение.....	3
1 Название главы.....	7
1.1 Название параграфа.....	7
1.2 Название параграфа.....	10
1.3 Постановка задач исследования.....	10
Выводы.....	25
2 Название главы.....	27
2.1 Название параграфа.....	27
2.2 Название параграфа.....	33
Выводы.....	60
3 Название главы.....	27
3.1 Название параграфа.....	27
3.2 Название параграфа.....	33
3.3 Название параграфа.....	36
Выводы.....	60
4 Название главы.....	27
4.1 Название параграфа.....	27
4.2 Название параграфа.....	33
Выводы.....	60
Заключение.....	73
Список сокращений и условных обозначений.....	74
Список терминов.....	75
Список литературы.....	76
Список иллюстративного материала.....	77
Приложение А ADF- тест проверки ряда $AR^2$ на стационарность для классической CAPM.....	79
Приложение Б ADF- тест проверки ряда $AR^2$ на стационарность для CAPM с поправкой Блюма.....	86
Приложение В Автокорреляционная и частная автокорреляционная функция ряда $AR^2$ для классической CAPM.....	93

## **Приложение Е Оформление титульного листа автореферата**

**Федеральное государственное бюджетное образовательное учреждение высшего образования  
«РОССИЙСКАЯ АКАДЕМИЯ НАРОДНОГО ХОЗЯЙСТВА и  
ГОСУДАРСТВЕННОЙ СЛУЖБЫ  
при Президенте Российской Федерации»  
ИНСТИТУТ ЭКОНОМИКИ, МАТЕМАТИКИ  
и ИНФОРМАЦИОННЫХ ТЕХНОЛОГИЙ  
ЭКОНОМИЧЕСКИЙ ФАКУЛЬТЕТ  
НАПРАВЛЕНИЕ 38.04.01 ЭКОНОМИКА  
МАГИСТЕРСКАЯ ПРОГРАММА «ПОВЕДЕНЧЕСКАЯ ЭКОНОМИКА»**

**ОЦЕНКА СТОИМОСТИ КОМПАНИИ МЕТОДОМ  
ДИСКОНТИРОВАННЫХ СТОХАСТИЧЕСКИХ ДЕНЕЖНЫХ  
ПОТОКОВ**

**Петров Петр Петрович**

автореферат  
магистерской диссертации

научный руководитель диссертации  
доцент, к. э. н.  
Иванов Иван Иванович

**МОСКВА  
2018 г.**

## Приложение Ж Последний лист магистерской диссертации

Магистерская диссертация выполнена мной совершенно самостоятельно. Все использованные в работе материалы и концепции из опубликованной научной литературы и других источников имеют ссылки на них.

Объем работы \_\_\_\_ листа(ов).

Объем приложений \_\_\_\_ листа(ов).

« \_\_ » \_\_\_\_\_ 20\_\_ г.

\_\_\_\_\_  
(подпись)

/ Иванов Иван Иванович /

## Приложение И Отзыв научного руководителя

### ОТЗЫВ НАУЧНОГО РУКОВОДИТЕЛЯ на магистерскую диссертацию

Студента \_\_\_\_\_

Курса \_\_\_\_\_

Руководитель \_\_\_\_\_  
(ученая степень, ученое звание, Ф.И.О.)

Тема \_\_\_\_\_  
\_\_\_\_\_  
\_\_\_\_\_

*Памятка научному руководителю:*

- оценить актуальность темы;
- оценить уровень теоретической проработки и практическая значимость работы;
- оценить профессионализм выполнения;
- показать достоинства (недостатки) работы;
- оценить возможность практического использования;
- оценка эффективности и результативности самостоятельности работы студента-магистранта;
- дать допуск к защите.

Отзыв научного руководителя должен указывать на степень соответствия ее требованиям, предъявляемым к магистерской диссертации и **заканчиваться словами:** «Данная магистерская диссертация удовлетворяет (не удовлетворяет) требованиям, предъявляемым к магистерским диссертациям, заслуживает отличной (хорошей, удовлетворительной) оценки и может (не может) быть представлена к защите».

Объем отзыва примерно 1-2 страницы машинописного текста через 1,5 интервал размером шрифта 12.

« \_\_\_\_ » \_\_\_\_\_ 20\_\_ г.

\_\_\_\_\_/Ф.И.О./  
(подпись)

## Приложение К Отзыв рецензента

### ОТЗЫВ РЕЦЕНЗЕНТА на магистерскую диссертацию

Студента \_\_\_\_\_

Курса \_\_\_\_\_

Рецензент \_\_\_\_\_  
(ученая степень, ученое звание, Ф.И.О.)

Тема \_\_\_\_\_

#### *Памятка рецензенту:*

- дать анализ существа и основных положений рецензируемой диссертации;
- оценить актуальность темы;
- оценить самостоятельность подхода студента-магистранта к раскрытию темы;
- оценить умение использовать научный подход к исследованию;
- оценить достоверность полученных результатов, их новизну и практическую значимость;
- оценить степень обоснованности выводов и рекомендаций;
- показать достоинства (недостатки) работы;
- оценить возможность практического использования;
- оценить работу по четырех балльной шкале (отлично, хорошо, удовлетворительно и неудовлетворительно)

Отзыв рецензента должен иметь конкретную оценку диссертации и **заканчиваться словами**: «Данная магистерская диссертация заслуживает (не заслуживает) отличной (хорошей, удовлетворительной) оценки».

Объем отзыва от 2 до 5 страниц машинописного текста через 1,5 интервал размером шрифта 12.

« \_\_\_\_ » \_\_\_\_\_ 200 \_\_\_\_ г.

\_\_\_\_\_/Ф.И.О./  
(подпись)

# Приложение Л Сопроводительный лист диссертации

Федеральное государственное бюджетное образовательное учреждение высшего образования  
«РОССИЙСКАЯ АКАДЕМИЯ НАРОДНОГО ХОЗЯЙСТВА и  
ГОСУДАРСТВЕННОЙ СЛУЖБЫ  
при Президенте Российской Федерации»

ИНСТИТУТ ЭКОНОМИКИ, МАТЕМАТИКИ  
и ИНФОРМАЦИОННЫХ ТЕХНОЛОГИЙ

ЭКОНОМИЧЕСКИЙ ФАКУЛЬТЕТ  
НАПРАВЛЕНИЕ 38.04.01 ЭКОНОМИКА  
МАГИСТЕРСКАЯ ПРОГРАММА «ПОВЕДЕНЧЕСКАЯ ЭКОНОМИКА»

СОПРОВОДИТЕЛЬНЫЙ ЛИСТ МАГИСТЕРСКОЙ ДИССЕРТАЦИИ

\_\_\_\_\_

Магистрант \_\_\_\_\_  
(Ф.И.О.)

Группа \_\_\_\_\_

Замечания по результатам предзащиты:

\_\_\_\_\_  
\_\_\_\_\_  
\_\_\_\_\_  
\_\_\_\_\_  
\_\_\_\_\_  
\_\_\_\_\_  
\_\_\_\_\_  
\_\_\_\_\_

Предзащита пройдена

Подпись 1 \_\_\_\_\_ Подпись 2 \_\_\_\_\_  
/консультанты, проводившие предзащиту/

Объем соответствует		Оформление соответствует требованиям	
Отзыв руководителя имеется		Академической задолженности нет	
Рецензия имеется		Задолженности по оплате нет	

Формальная экспертиза пройдена

Подпись \_\_\_\_\_/ \_\_\_\_\_/

Магистерская диссертация к защите \_\_\_\_\_  
(допущена или не допущена)

Зав. кафедрой «Микроэкономики» \_\_\_\_\_ /М.И. Левин/

« \_\_\_\_ » \_\_\_\_\_ 20 \_\_\_\_ г.



## Оглавление

1	Общие требования к магистерской диссертации . . . . .	3
2	Оформление магистерской диссертации . . . . .	5
2.1	Структура магистерской диссертации . . . . .	5
2.2	Оформление структурных элементов магистерской диссертации . .	5
2.2.1	Титульный лист . . . . .	5
2.2.2	Оглавление . . . . .	6
2.2.3	Текст диссертации . . . . .	6
2.2.4	Параметры страницы диссертации. . . . .	8
2.2.5	Заголовки . . . . .	8
2.2.6	Списки . . . . .	9
2.2.7	Библиографические ссылки . . . . .	10
2.2.8	Иллюстрации . . . . .	13
2.2.9	Таблицы . . . . .	14
2.2.10	Формулы. . . . .	16
2.2.11	Список сокращений и условных обозначений . . . . .	18
2.2.12	Список терминов . . . . .	18
2.2.13	Список литературы . . . . .	18
2.2.14	Приложения . . . . .	21
3	Автореферат. . . . .	22
4	Доклад и презентация . . . . .	23
5	Подготовка к процедуре защиты диссертации . . . . .	25
6	Процедура защиты диссертации . . . . .	27
7	Апелляция . . . . .	29
	Список литературы . . . . .	30
	Приложение А Образец заявления об утверждении темы диссертации . . .	31
	Приложение Б Образец задания на магистерскую диссертацию . . . . .	32
	Приложение В Лист ознакомления . . . . .	33
	Приложение Г Оформление титульного лист магистерской диссертации .	34
	Приложение Д Оформление содержания магистерской диссертации . . . .	35
	Приложение Е Оформление титульного листа автореферата . . . . .	36
	Приложение Ж Последний лист магистерской диссертации . . . . .	37
	Приложение И Отзыв научного руководителя. . . . .	38
	Приложение К Отзыв рецензента . . . . .	39
	Приложение Л Сопроводительный лист диссертации . . . . .	40