



РАНХиГС

РОССИЙСКАЯ АКАДЕМИЯ НАРОДНОГО ХОЗЯЙСТВА
И ГОСУДАРСТВЕННОЙ СЛУЖБЫ
ПРИ ПРЕЗИДЕНТЕ РОССИЙСКОЙ ФЕДЕРАЦИИ

Институт социального анализа и прогнозирования



Ежемесячный мониторинг социально-экономического положения и самочувствия населения

2015 г. – март 2017 г.

АПРЕЛЬ 2017

Аналитический материал подготовлен коллективом экспертов Института социального анализа и прогнозирования Российской академии народного хозяйства и государственной службы при Президенте Российской Федерации.

Авторский коллектив:

Главный редактор – Т.М. Малева, директор ИНСАП

Ответственный редактор – А.Г. Полякова, ведущий научный сотрудник ИНСАП

Авторы:

Авраамова Е.М., зав. лаб. ИНСАП

Бурдяк А.Я., с.н.с. ИНСАП

Гришина Е.Е., зав. лаб. ИНСАП

Логинов Д.М., с.н.с. ИНСАП

Ляшок В.Ю., н.с. ИНСАП

Малева Т.М., директор ИНСАП

Полякова А.Г., в.н.с. ИНСАП

Ежемесячный мониторинг социально-экономического положения и самочувствия населения: 2015 г. – март 2017 г. / Российская академия народного хозяйства и государственной службы при Президенте Российской Федерации; под ред. Т.М. Малевой. 2017.

При частичном или полном использовании материалов ссылка на источник обязательна.

СОДЕРЖАНИЕ

1 АНАЛИЗ ТЕКУЩЕЙ ЭКОНОМИЧЕСКОЙ СИТУАЦИИ: МАКРОЭКОНОМИЧЕСКИЕ ПОКАЗАТЕЛИ	7
Макроэкономические показатели текущей экономической ситуации.....	7
Розничная торговля, цены и уверенность потребителей	9
Динамика рынка труда	14
2 ПОЛОЖЕНИЕ СЕКТОРА ДОМАШНИХ ХОЗЯЙСТВ.....	17
Доходы и уровень бедности населения	17
Представления населения о характере изменений экономического положения страны	21
Социально-экономические риски в сфере занятости и потребления	23
Адаптационное поведение.....	24
БИБЛИОГРАФИЧЕСКИЙ СПИСОК.....	26

ОСНОВНЫЕ ВЫВОДЫ

- В феврале 2017 г. произошло снижение объемов промышленного производства до 97,3% от величины аналогичного периода предыдущего года и до 99,4% в сравнении с январем 2017 г. За два месяца текущего года объем промышленного производства в натуральном выражении практически соответствовал показателю 2016 г. – индекс роста составил 99,7%.
- Задолженность населения по кредитам на 01.03.2017 г. составляла 10740 млрд. руб., что на 1,6% выше значения годом ранее. На долю ипотечных жилищных кредитов приходилось 41,9% указанной суммы. За 2 месяца 2017 г. объемы выдачи ипотечных жилищных кредитов снизились на 14,7% по сравнению с аналогичным периодом предыдущего года.
- Объем средств на счетах населения на 01.03.2017 г. составлял 24143,7 млрд. руб., что на 4,6% выше значения аналогичной даты предыдущего года. Совокупный спрос на иностранную валюту за январь-февраль 2017 г. сократился на 15,9% по сравнению с аналогичным периодом 2016 г., несмотря на то, что объем купленной и полученной по конверсии валюты увеличился на 30,5%.
- Объемы розничной торговли за три года с февраля 2014 г. по февраль 2017 г. снизились в сопоставимых ценах на 14%, в том числе на 14,8% по продовольственным и на 13,6% по непродовольственным товарам.
- В годовом выражении (март 2017 г. к марту 2016 г.) потребительские цены выросли на 4,3%. В том числе цены на продовольственные товары стали выше на 3,5%, на непродовольственные – на 5,1%, на услуги – на 4,2%. Совокупный рост потребительских цен в марте 2017 г., а также рост цен на продовольственные товары и услуги относительно аналогичного месяца предыдущего года являются рекордно низкими за последние годы.
- Численность рабочей силы в феврале 2017 г. снизилась по сравнению с январем на 430 тыс. человек, падение было обеспечено как снижением числа занятых (на 368 тыс. человек), так и безработных (на 62 тыс. человек). Уровень безработицы (по методологии МОТ) уже второй месяц остается практически неизменным и составляет 5,6%, что на 0,2 п.п. ниже, чем в январе-феврале прошлого года. Средняя продолжительность поиска работы безработными и доля ищущих работу

12 месяцев и более продолжает увеличиваться. Численность зарегистрированных безработных на конце февраля составила 927 тыс. человек, что на 13,3% ниже, чем в соответствующем месяце прошлого года.

- Среднемесячная заработная плата в феврале 2017 г. составила по предварительным данным Росстата 35 900 руб., что в реальном выражении на 1,3% выше, чем в феврале прошлого года.
- Доля занятых, работающих только в неформальном секторе, выросла с 18,7% в 2015 г. до 19,1% в 2016 г. В отличие от прошлых периодов, рост занятости в неформальном секторе в первую очередь происходил не за счет работающих по найму, а за счет роста численности работающих не по найму. Численность потенциальной рабочей силы в 2016 г. составила 1,2 млн. человек, а совокупный показатель безработицы и потенциальной рабочей силы составил 7,0% (против 7,2% в 2015 г.).
- Реальные располагаемые денежные доходы населения в феврале 2017 г. сократились на 4,1% по сравнению с аналогичным периодом 2016 г., а реальный размер назначенных пенсий – на 0,6%. При этом реальная начисленная заработная плата возросла на 1,3%. Уровень бедности за 2016 г. составил 13,5%, что выше уровня бедности, наблюдавшегося за последние 9 лет. При этом в 69% регионов снижение уровня жизни населения в IV кв. 2016 г. по сравнению с аналогичным периодом предыдущего года было более существенное, чем в среднем по стране.
- Треть населения полагает, что в будущем не следует ждать ни улучшений, ни ухудшений: снизившиеся показатели экономического развития останутся на том же уровне. В то же время 44% опрошенных в течение ближайших двух лет или дольше ожидают ухудшения ситуации. Негативные явления в экономике непосредственно затронули большинство населения, причем значительную его часть (28,6%) – в сильной степени. Несколько снизились риски в сфере занятости, но четверть занятых ощущают себя в высокорисковой зоне. Отмечается пока небольшое снижение рисков в сфере потребления, выразившееся в уменьшении доли тех, кто сокращает расходы на поддержание здоровья и рекреационные услуги. Не зафиксировано активизации каких-либо трудовых стратегий адаптации в противоположность увеличению доли занятых в личном подсобном хозяйстве.

Настоящий мониторинг начал выпускаться в 2015 г. Текущий выпуск базируется на анализе регулярных статистических данных Росстата, Центрального Банка Российской Федерации.

1 АНАЛИЗ ТЕКУЩЕЙ ЭКОНОМИЧЕСКОЙ СИТУАЦИИ:

МАКРОЭКОНОМИЧЕСКИЕ ПОКАЗАТЕЛИ

Макроэкономические показатели текущей экономической ситуации

В феврале 2017 г. произошло снижение объемов промышленного производства до 97,3% от величины аналогичного периода предыдущего года и до 99,4% в сравнении с январем 2017 г.¹ За два месяца текущего года объем промышленного производства в натуральном выражении практически соответствовал показателю 2016 г. – индекс роста составил 99,7%.

В разрезе видов экономической деятельности динамика неравномерна. В обрабатывающих производствах в феврале 2017 г. произошло снижение объемов выпуска (94,9%) по сравнению с февралем 2016 г., хотя по отдельным продуктам отмечен значительный рост: по сравнению с февралем 2016 г. производство одежды выросло на 6,2%, машин и оборудования – на 9,0%, производство бумаги и бумажных изделий – на 14,9%. Показательно снижение выпуска продовольствия на 2,5%², соразмерное снижению объемов розничной торговли (на 2,6%)³.

Объемы кредитования российских предприятий и индивидуальных предпринимателей ведут себя неоднозначно. Так, объем выданных российскими банками кредитов нефинансовым организациям в 2016 г. увеличился на 3,9% по сравнению с итогами 2015 г., когда падение составило 11,1% к предшествующему году. При этом в 2016 г. объем кредитов, выданных в рублях, увеличился на 8,0%, тогда как объемы выдаваемых кредитов в иностранной валюте сократились на 24,9% по сравнению с 2015 г.

Задолженность населения по кредитам на 01.03.2017 г. составляла 10740 млрд. руб., что на 1,6% выше значения годом ранее. На долю ипотечных жилищных кредитов

¹ Информация о социально-экономическом положении России. Январь-февраль 2017 г. – С. 4.

² Там же. С. 10.

³ Там же. С. 60

приходится 41,9% указанной суммы, их темп прироста за 12 месяцев составил 10,5%. За 2 месяца 2017 г. объемы выдачи ипотечных жилищных кредитов снизились на 14,7% по сравнению с аналогичным периодом предыдущего года, причем наибольшее снижение имело место в феврале – на 27,6%.

Объем средств на счетах населения на 01.03.2017 г. составлял 24143,7 млрд. руб., что на 4,6% выше значения аналогичной даты предыдущего года. При этом вклады в рублях за указанный период увеличились на 14,6% (до 18547,4 млрд. руб.), а вклады в иностранной валюте сократились на 18,9%, в том числе с начала 2017 г. – на 4,0%. Базовая доходность банковских вкладов, размещенных на период более одного года, в апреле 2017 г. по сравнению с аналогичным периодом предыдущего года снизилась с 11,14% до 9,34% в рублях и с 3,375% до 2,282% в долларах США.⁴

Одной из причин негативной динамики объемов валютных вкладов стало укрепление рубля, имевшее место в течение 2016 г., особенно во второй его половине. В результате совокупный спрос на иностранную валюту за январь-февраль 2017 г. сократился на 15,9% по сравнению с аналогичным периодом 2016 г., несмотря на то, что объем купленной и полученной по конверсии валюты увеличился на 30,5%⁵. Объем снятой валюты с валютных счетов за два месяца 2017 г. снизился на 38,5% до 4213 млн. долл., при этом объем проданной и сданной на конверсию наличной иностранной валюты за тот же период был в два раза меньше (2108 млн. долл.). Совокупное предложение иностранной валюты также сократилось по сравнению с январем-февралем 2016 г. на 28,0%, количество проданной и зачисленной на валютные счета иностранной валюты сократилось на 33,6% и 24,7% соответственно.

Совокупный объем переводов денежных средств физическими лицами в 2016 г. сократился на 11,9% по сравнению с 2015 г., в первую очередь благодаря снижению объемов переводов внутри страны (на 13,7%), доля которых в 2016 г. составила 93,3%. Существенный рост (25,2% или 47,2 млрд. руб.) отмечен в части объемов переводов денежных средств за рубеж в пользу физических лиц.⁶

⁴ Базовый уровень доходности вкладов.

⁵ Рассчитано по: Обзор основных показателей, характеризующих состояние внутреннего рынка наличной иностранной валюты.

⁶ Структура переводов денежных средств без открытия банковского счета плательщика – физического лица.

Объем операций, совершенных в 2016 г. физическими лицами с использованием платежных карт, увеличился на 16,1% по сравнению с 2015 г., тогда как в части оплаты товаров и услуг рост составил 36,9%. С учетом увеличения количества карт до 253,2 млн. штук на конец 2016 г. (на 10,2 млн. карт за 2016 г.), средний объем операций, приходящийся на одну карту, вырос с 135,7 тыс. руб. до 151,1 тыс. руб. (11,4%).⁷

Розничная торговля, цены и уверенность потребителей

В феврале 2017 г. спад объемов розничной торговли продолжился. В сопоставимых ценах он сократился на 2,6% от значений аналогичного месяца предыдущего года, что вместе с показателем (-2,5%) за январь-февраль свидетельствует о замедлении темпов спада в этом году. Год назад было (-4,7%) за февраль и (-5,5%) за январь-февраль⁸. В структуре розничных продаж 48,8% – это продовольственные товары и 51,2% – непродовольственные товары (в феврале 2016 г. доля продовольственных товаров достигла рекордных 50,0% розничной торговли товарами, что тогда вызвало оживленную дискуссию в прессе). Объем розничных продаж пищевых продуктов, включая напитки и табачные изделия, к аналогичному месяцу предыдущего года снизился на 4,7%, объемы торговли непродовольственными товарами сократились на 0,6% (см. рис. 1).

В качестве влияющих факторов здесь могли выступить: (а) високосный год (в 2016 г. февраль был на один день длиннее), (б) разное количество выходных дней (в 2017 г. дополнительный выходной был перенесен с января на февраль).

За два года с февраля 2015 г. по февраль 2017 г. объем розничной торговли в сопоставимых ценах уменьшился на 7,2%, в том числе на 7,7% по продовольственным и на 6,7% по непродовольственным товарам. Накопленное за три года снижение с февраля 2014 г. по февраль 2017 г. составило 14,0%. Объем продаж продовольственных товаров населению снизился за три года на 14,8% в сопоставимых ценах, продажи непродовольственных товаров сократились на 13,6%.

⁷ Операции, совершенные на территории России и за ее пределами с использованием платежных карт, эмитированных кредитными организациями, по видам клиентов.

⁸ Социально-экономическое положение России. Январь-февраль 2017 г.

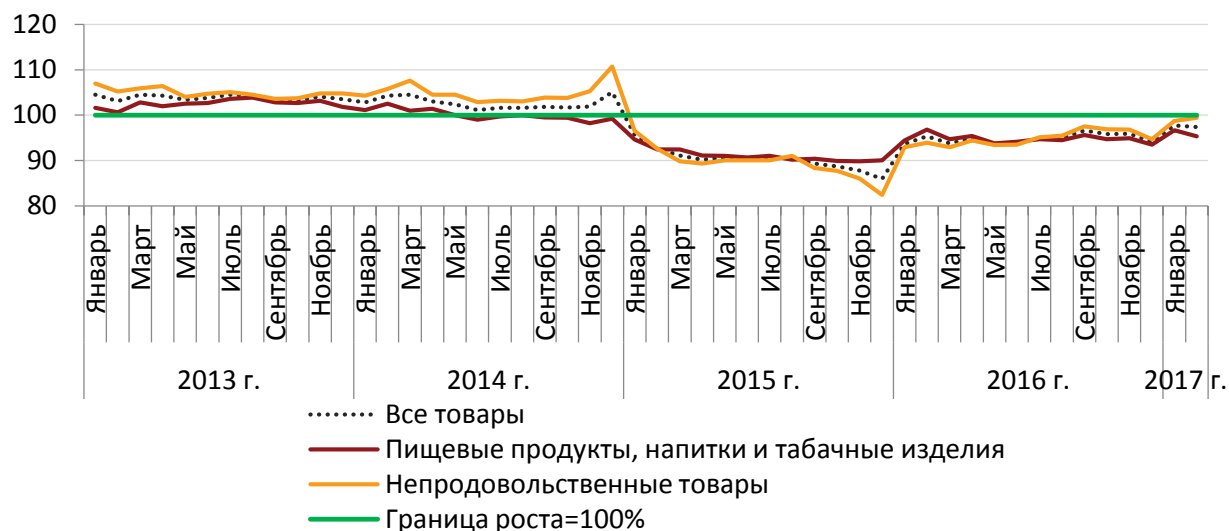


Рисунок 1 – Ежемесячная динамика оборота розничной торговли и его составляющих в сопоставимых ценах⁹, % к соответствующему месяцу предыдущего года

За март 2017 г. цены практически не выросли, индекс потребительских цен составил 100,1% относительно предыдущего месяца. В том числе индекс цен на продовольственные товары за последний месяц равен 100,1%, на непродовольственные товары – 100,2% и на услуги – 100,0%. С начала года цены выросли на 101,0%. Год назад в марте 2016 г. рост потребительских цен за один месяц составил 100,5%, а рост цен с начала года был равен 102,1%¹⁰.

Стоимость условного минимального набора продуктов питания выросла за один месяц на 0,7%, с начала года – на 2,2% и составила 3771,9 руб. в среднем по России в конце марта 2017 г.

В годовом выражении (март 2017 г. к марту 2016 г.) потребительские цены выросли на 4,3%. В том числе цены на продовольственные товары стали выше на 3,5%, на непродовольственные – на 5,1%, на услуги – на 4,2%. Относительно аналогичного месяца предыдущего года цены на продовольственные товары без алкогольных напитков выросли на 3,1%, в том числе на продукты питания – на 2,8% и на безалкогольные напитки – на 8%. Скорость роста к аналогичному месяцу предыдущего года как потребительских цен в целом, так и цен на продовольственные товары и на услуги в марте 2017 г. стала самой низкой за 2013-2017 гг. (см. рис. 2).

⁹ Социально-экономическое положение России. / Росстат. Серия докладов за 2006-2017 гг.

¹⁰ Об индексе потребительских цен в марте 2017 года.

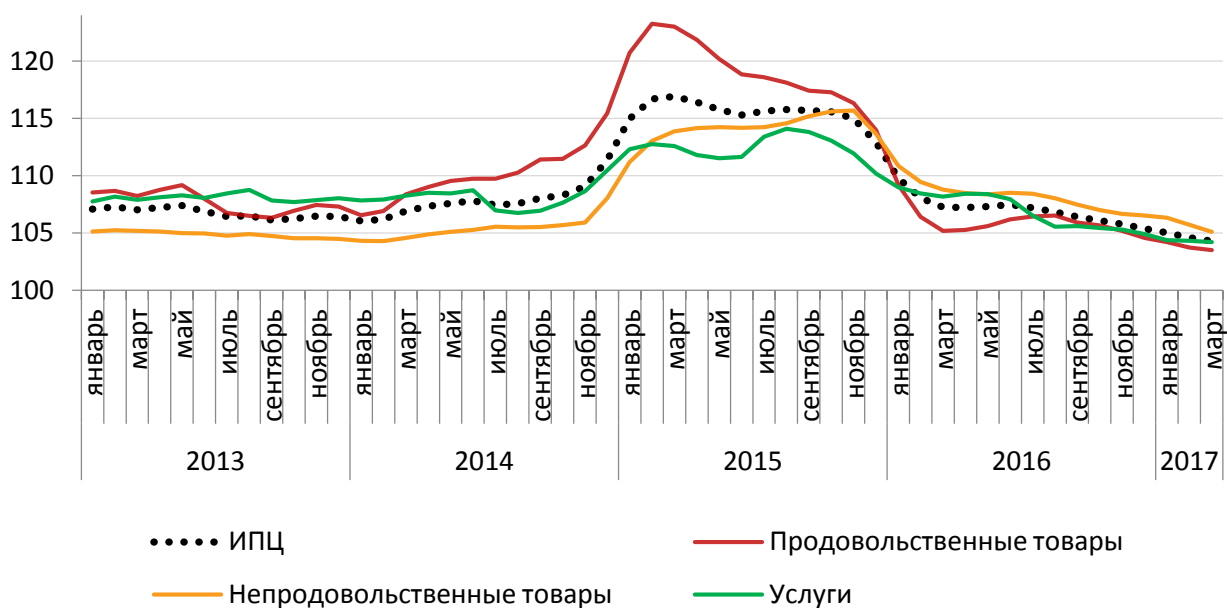


Рисунок 2 – Совокупный индекс потребительских цен (ИПЦ), индексы цен на продукты питания, на непродовольственные товары и услуги¹¹, % к аналогичному месяцу предыдущего года

Алкогольные напитки подорожали на 5,7%, табачные изделия – на 15,7% (март 2017 г. к марту 2016 г.). Цены на одежду выросли на 5,6%, обувь стала дороже на 7,5%. Жилищные, коммунальные услуги, газ и другие виды топлива подорожали на 5,2%, в том числе рост цен на водоснабжение и другие коммунальные услуги составил 6,4%.

Предметы домашнего обихода и бытовая техника стали дороже на 3,3%. Рост цен в здравоохранении в среднем по России составил 5,1%, в том числе амбулаторные услуги стали дороже на 6,1%, услуги больниц – на 3,7%, медикаменты, лечебное оборудование и аппаратура – на 4,4%. Сфера транспорта для потребителя стала дороже на 5,2%, в ней больше всего подорожали транспортные услуги (7,6%); цены на покупку транспортных средств и их эксплуатацию выросли за год на 4,5-4,7%. Цены на связь и организацию отдыха, включая культурные мероприятия, с марта 2016 г. по март 2017 г. увеличились на 1,4-1,6%. Услуги гостиниц, кафе и ресторанов стали дороже на 3,9%, услуги образования подорожали на 6,9%. Цены на финансовые услуги снизились на 6,7% относительно марта 2016 г., что связано с сокращением темпов инфляции и последовавшим снижением банковских ставок по кредитам.

¹¹ Индексы потребительских цен по Российской Федерации в 1991 – 2017 гг.

О возможностях влияния столь низкой инфляции на активность потребителей и объемы розничной торговли можно судить по индексу потребительской уверенности (Росстат). Ежеквартально опрашиваются 5,1 тыс. человек в возрасте 16 лет и старше, проживающих в частных домохозяйствах, во всех субъектах Российской Федерации. Индекс рассчитывается как среднее арифметическое значение пяти частных индексов:

- произошедших изменений личного материального положения,
- ожидаемых изменений личного материального положения,
- произошедших изменений экономической ситуации в России,
- ожидаемых изменений экономической ситуации в России,
- благоприятности условий для крупных покупок.

По каждому из перечисленных вопросов индекс представляет собой взвешенную сумму долей ответов:

+1 * Доля определенно положительных (очень хорошее, очень благоприятное) ответов;

+½ * Доля скорее положительных (хорошее, скорее благоприятное) ответов;

-½ * Доля скорее отрицательных (скорее плохое, скорее неблагоприятное) ответов;

-1 * Доля определенно отрицательных (очень плохое, совсем неблагоприятное) ответов.

Нейтральные ответы (среднее, «плюсов» и «минусов» одинаково) в расчете индекса не участвуют. Индекс рассчитывается по методике Европейской Комиссии, что позволяет сравнивать потребительскую уверенность населения России и европейских стран.

В 2012-2013 гг. индекс уверенности среднестатистического жителя Европейского союза и зоны евро составлял около (-20%), в Российской Федерации в те годы он был значительно выше (-7%). В 2015-2016 гг., несмотря на произошедший рост, в целом по странам Европейского союза (28 стран) и по 19 странам зоны евро индекс уверенности потребителя остался отрицательным (-5%) и (-7%), соответственно¹². Индексы по странам очень сильно различаются, что связано с культурной спецификой, настройкой системы социальных гарантий и с экономической ситуацией. Высокую уверенность (+10% и более) демонстрируют жители Дании, Ирландии, Финляндии и Швеции. Положительный индекс

¹² Рассчитано автором по: Consumer confidence indicator // Sentiment indicators – monthly data. European Commission.

(около +5%) – в Люксембурге и Голландии. Два лидера по отрицательной уверенности – Греция (-60%) и Болгария (-30%), низкая уверенность – около (-20%) – была характерна потребителям Румынии, Венгрии и Хорватии. В силу столь серьезных различий по странам, основную информацию дает не сам индекс, а тенденция его изменения. В I кв. 2017 г. уверенность потребителей почти во всех странах возросла относительно предыдущих двух лет, за исключением Греции (снизилась на 11%), Италии и Латвии (снизилась на 6%), Великобритании (снизилась на 4%). В Российской Федерации уверенность потребителя в I кв. 2017 г. также стала выше¹³: (-15%) в целом, в том числе (-14%) в когорте 30-49-летних (см. рис. 3). После обвального снижения индекса потребительской уверенности с (-7%) в 2012-2013 гг. до (-25%) в 2015-2016 гг. данный рост носит восстановительный характер, однако докризисные уровни пока не достигнуты.

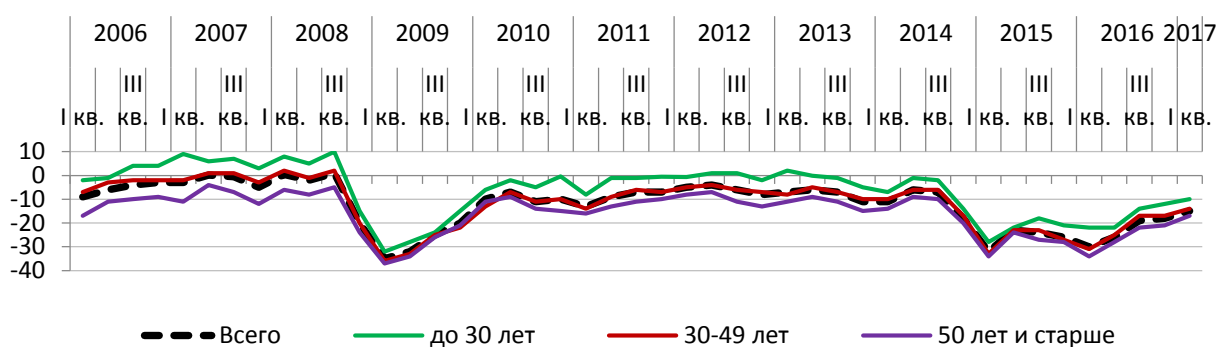


Рисунок 3 – Индекс потребительской уверенности респондентов разных возрастных групп¹⁴, %

Повышение индекса потребительской уверенности обусловлено положительной динамикой всех его компонентов. Наибольшее влияние на него оказало улучшение субъективного мнения населения относительно произошедших изменений в экономике России (рост на 8 п.п. относительно IV кв. 2016 г.). Индекс благоприятности условий для крупных покупок поднялся на 3 п.п. и составил (-30%) против (-33%) в IV кв. 2016 г. Индекс благоприятности условий для сбережений повысился на 4 п.п. и составил (-38%) против (-42%) в IV кв. 2016 г. В 2012-2013 гг. индекс благоприятности для крупных покупок составлял около (-20%), а условий для сбережений – (-35%). Таким образом, условия для сбережений, по мнению потребителей, в I кв. 2017 г. стали почти такими же как до

¹³ Потребительские ожидания в России в I квартале 2017 года. Срочная информация по актуальным вопросам. Апрель 2017 г.

¹⁴ Там же.

кризиса, что говорит об адаптации населения к текущей ситуации. Относительно благоприятности текущих условий для крупных покупок пессимистических оценок пока наблюдается значительно больше, чем ранее, что объективно основано на снижении реальных доходов населения.

Динамика рынка труда

Численность рабочей силы в феврале 2017 г. снизилась по сравнению с январем на 430 тыс. человек. Падение было обеспечено как снижением числа занятых (на 368 тыс. человек), так и безработных (на 62 тыс. человек). В результате уровень безработицы (по методологии МОТ) уже второй месяц остается практически неизменным и составляет 5,6%, что на 0,2 п.п. ниже, чем январе-феврале прошлого года. С другой стороны, средняя продолжительность поиска работы безработными продолжает увеличиваться: с 7,6 месяцев в феврале прошлого года до 7,7 месяцев в соответствующем месяце этого года. При этом доля ищущих работу 12 месяцев и более увеличилась с 29,1% до 30,9%. Таким образом, в составе безработных оседают те, чьи шансы найти работу минимальны. Численность зарегистрированных безработных на конец февраля составила 927 тыс. человек, что на 13,3% ниже, чем в соответствующем месяце прошлого года (см. рис. 4).

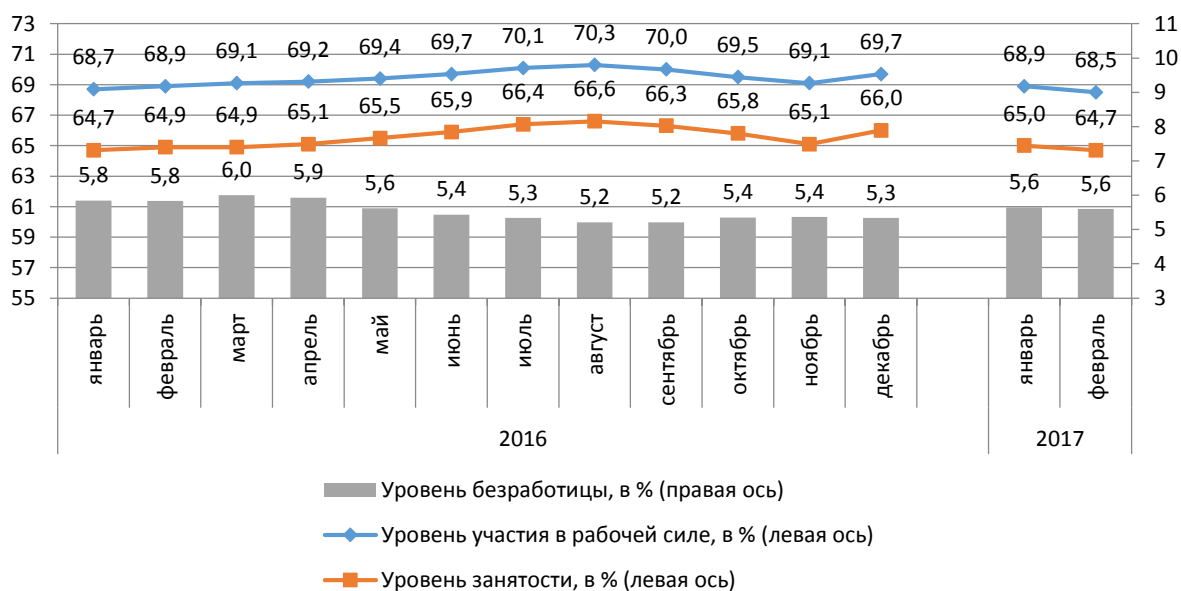


Рисунок 4 – Уровни участия в рабочей силе, занятости и безработицы в 2016 и 2017 гг.¹⁵, %

¹⁵ Социально-экономическое положение России. / Росстат. Серия докладов за 2016-2017 гг.

В феврале 2017 г. среднемесячная заработная плата по предварительным данным Росстата составила 35 900 руб. Наблюдающийся последние три месяца рост заработных плат замедлился, в реальном выражении заработные платы выросли на 1,3% по сравнению с февралем прошлого года (см. рис. 5).

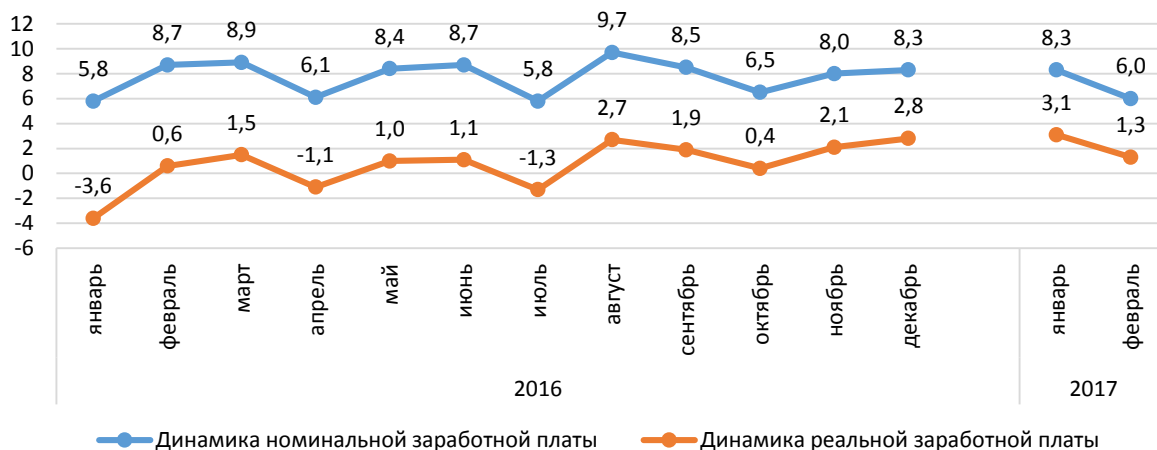


Рисунок 5 – Прирост номинальных и реальных заработных плат относительно соответствующего периода прошлого года¹⁶, %

Новые данные Росстата за IV кв. 2016 г., опубликованные в конце марта, позволяют подробнее проанализировать общую ситуацию на рынке труда в прошлом году.

Доля занятых, работающих только в неформальном секторе, выросла с 18,7% в 2015 г. до 19,1% в 2016 г. Однако этот рост соответствует общему тренду, сложившемуся на российском рынке труда после кризиса 2008-2010 гг. (см. рис. 6).

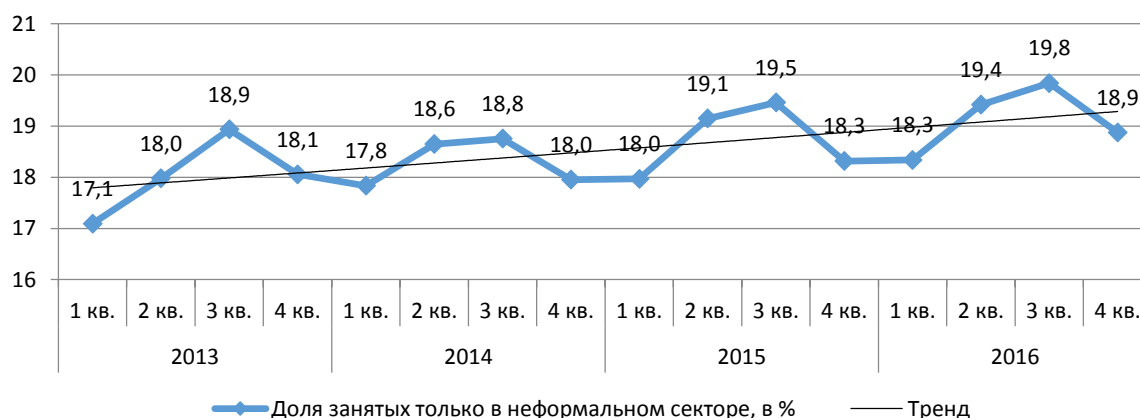


Рисунок 6 – Занятость только в неформальном секторе в 2011-2016 гг.¹⁷, %

¹⁶ Социально-экономическое положение России. / Росстат. Серия докладов за 2016-2017 гг.

¹⁷ Обследование рабочей силы. / Росстат.

В отличие от прошлых периодов, рост занятости в неформальном секторе в первую очередь происходил не за счет работающих по найму, а за счет роста численности работающих не по найму (то есть индивидуальных предпринимателей, фермеров без образования юридического лица, самозанятых и похожих категорий). Если численность первых выросла за год всего на 1,3%, то вторых – на 7,0%. Исследования показывают, что работа по найму в неформальном секторе является прибежищем для наиболее уязвимых низкооплачиваемых групп населения, которые не могут найти работу в формальном секторе¹⁸. В то же время работающие не по найму по многим характеристикам мало отличаются от формально занятых, а зарабатывают даже выше. Таким образом, подобные изменения можно расценивать как позитивные.

Недавно введенный в официальную статистику Росстата и рассчитанный ретроспективно с 2010 г. показатель численности потенциальной рабочей силы¹⁹ после небольшого роста в 2015 г. продемонстрировал снижение в 2016 г. Итого численность этой группы в 2016 г. составила 1,2 млн. человек, а совокупный показатель безработицы и потенциальной рабочей силы составил 7,0% (против 7,2% в 2015 г.).

Помимо этого, в 2016 г. впервые в официальной статистике были сделаны оценки ряда групп населения, занятых трудовой деятельностью, но не включенных в основную группу занятых. В их число, в первую очередь, входят занятые трудовой деятельностью по производству товаров для собственного использования. Их доля в совокупной численности населения в возрасте 15-72 лет составляет 18,4%, а среди лиц в возрасте 60-72 лет – 25%. Размеры других групп значительно меньше: волонтеров (занятых необязательной трудовой деятельностью, выполняемой безвозмездно в интересах других лиц) – 1,3%, стажеров (занятых безвозмездной трудовой деятельностью при прохождении профессионально-технической подготовки) – 0,1%. И тех, и других существенно больше среди молодежи, но даже среди 15-19-летних их доля не превышает 2%.

В целом, новые данные по рынку труда за 2016 г. и февраль 2017 г. скорее подтверждают тезис о сложившейся в экономике ситуации негативной стабилизации.

¹⁸ В тени регулирования: неформальность на российском рынке труда.

¹⁹ В эту категорию входят те, кто а) ищут работу, но не готовы приступить к работе или б) не ищут работу, но готовы приступить к работе

2 ПОЛОЖЕНИЕ СЕКТОРА ДОМАШНИХ ХОЗЯЙСТВ

Доходы и уровень бедности населения

В феврале 2017 г. реальные располагаемые денежные доходы населения сократились на 4,1% по сравнению с аналогичным периодом 2016 г., а реальный размер назначенных пенсий – на 0,6%. При этом реальная начисленная заработная плата возросла по сравнению с аналогичным периодом 2016 г. на 1,3% (см. рис. 7).

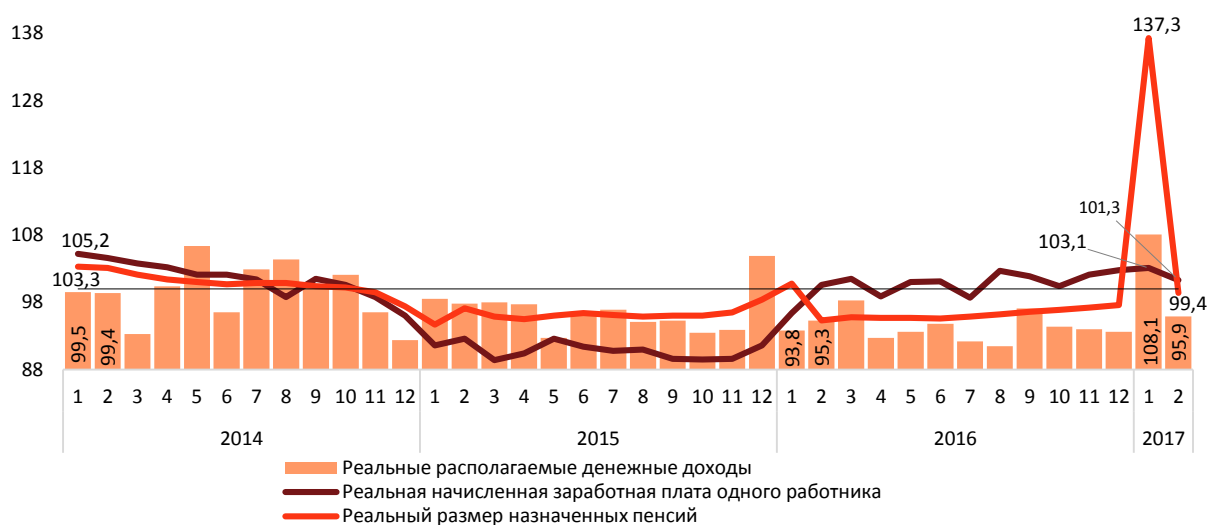


Рисунок 7 – Динамика реальных располагаемых денежных доходов населения, реальной назначенной заработной платы и реального размера назначенных пенсий²⁰ в 2013–2017 гг., % к соответствующему периоду предыдущего года

Таким образом, рост реальных доходов населения и пенсий, наблюдавшийся в январе 2017 г. и обусловленный единовременной выплатой пенсионерам, сменился падением.

В феврале 2017 г., по сравнению с аналогичным периодом предыдущего года, в структуре использования денежных доходов населения увеличилась доля денежных доходов, использованных на покупку товаров и услуг (с 70,0% до 71,5%) и оплату обязательных платежей и взносов (с 10,8% до 11,8%) (см. табл. 1). При этом по сравнению с аналогичным периодом прошлого года в феврале 2017 г. существенно уменьшилась доля доходов, использованных на формирование сбережений (с 15,3% до 11,3%), в том числе сбережений во вкладах и ценных бумагах (с 9,4% до 7,3%).

²⁰ Краткосрочные экономические показатели Российской Федерации. Декабрь 2016 г. / Росстат.

Таблица 1 – Структура использования денежных доходов населения²¹, февраль 2010-2017 гг., %

	покупка товаров и оплату услуг	из них		оплата обязательных платежей и взносов	сбережения	из них во вкладах и ценных бумагах	покупка валюты	прирост, уменьшение (-) денег на руках
		покупка товаров	оплата услуг					
фев. 2010 г.	66,7	50,4	15,4	9,2	18,3	9,8	2,8	3,0
фев. 2011 г.	70,3	52,9	16,3	9,7	14,7	7,3	3,4	1,9
фев. 2012 г.	72,9	55,4	15,9	10,2	11,1	6,2	5,4	0,3
фев. 2013 г.	70,2	52,5	16,0	11,5	13,7	9,8	3,3	1,3
фев. 2014 г.	72,7	54,2	16,2	12,1	8,1	3,0	5,7	1,4
фев. 2015 г.	69,1	51,8	15,3	11,0	17,7	7,3	3,6	-1,4
фев. 2016 г.	70,0	52,3	15,8	10,8	15,3	9,4	2,8	1,1
фев. 2017 г.	71,5	53,2	16,0	11,8	11,3	7,3	3,4	2,0

В соответствии с Постановлением Правительства РФ от 30 марта 2017 г. № 352 «Об установлении величины прожиточного минимума на душу населения и по основным социально-демографическим группам населения в целом по Российской Федерации за IV квартал 2016 г.» величина прожиточного минимума в целом по Российской Федерации за IV кв. 2016 г. на душу населения составила 9691 руб., трудоспособного населения – 10466 руб., пенсионеров – 8000 руб., детей – 9434 руб.²² По сравнению с III кв. 2016 г. прожиточный минимум снизился на 2%, что обусловлено снижением цен на отдельные виды плодоовощной продукции, входящие в состав прожиточного минимума. Так, например, по сравнению с III кв. 2016 г., в IV кв. 2016 г. цены на картофель снизились на 21,5%, на капусту белокочанную – на 27,7%, морковь – на 25,3%, лук репчатый – на 22,1%, яблоки – на 14,3%.

В целом, цены на капусту, морковь и картофель снизились в 2016 г. по сравнению с предыдущим годом на 21-22%, в то время как цены на все продукты питания возросли на 5,4%, а цены на все товары и услуги – на 7,1% (см. рис. 8). При этом цены на картофель снижаются уже второй год. Если в целом по сравнению с 2013 г. цены на продукты питания в 2016 г. выросли на 40,2%, то на картофель они снизились на 7,9%. Таким образом, динамика цен на картофель существенным образом отличалась от динамики цен на остальные виды овощей и продукты питания в целом.

²¹ Социально-экономическое положение России. / Росстат. Серия докладов за 2010-2017 гг.

²² Постановление Правительства РФ от 30 марта 2017 г. № 352.

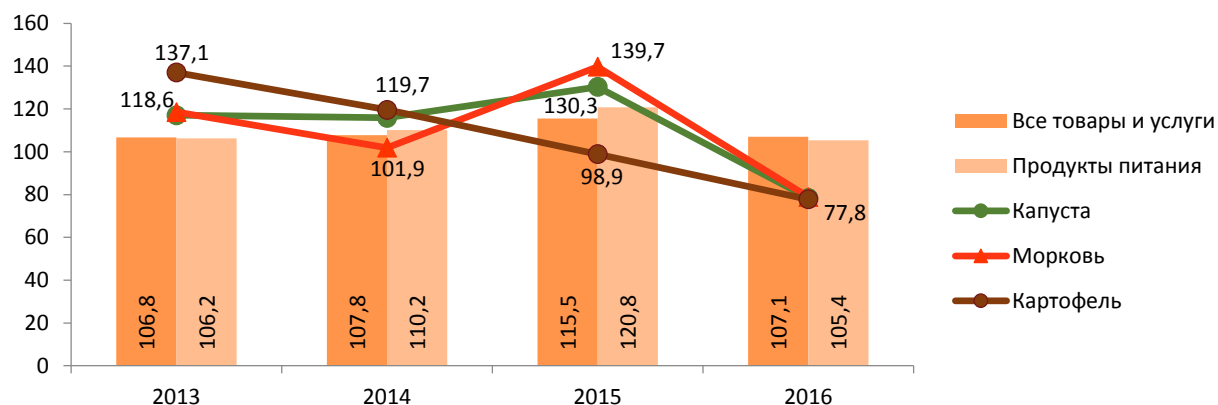


Рисунок 8 – Индексы потребительских цен на товары и услуги в группировке КИПЦ²³, январь-декабрь, в % к соответствующему периоду предыдущего года

В соответствии с данными Росстата уровень бедности в целом за 2016 г. составил 13,5%, что выше уровня бедности, наблюдавшегося за последние 9 лет с 2007 г. по 2015 г. (см. рис. 9).

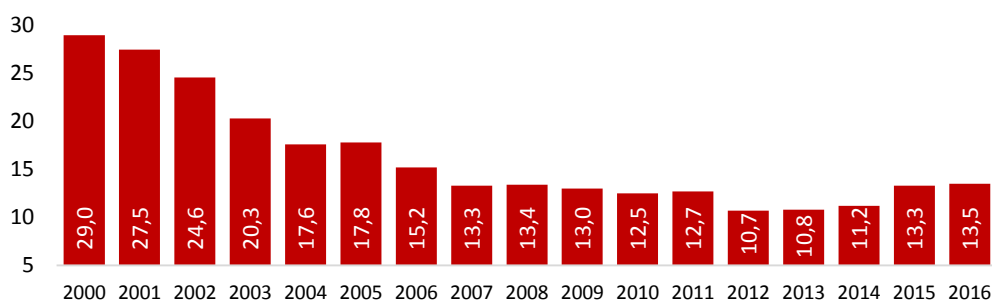


Рисунок 9 – Доля населения с денежными доходами ниже величины прожиточного минимума²⁴, 2000-2016 гг., %

Что касается уровня жизни населения в регионах, то в большинстве из них снижение уровня жизни населения было более существенным, чем в среднем по Российской Федерации. Так, в IV кв. 2016 г. по сравнению с аналогичным периодом прошлого года соотношение среднедушевых денежных доходов населения с величиной прожиточного минимума в целом по Российской Федерации снизилось на 2,8%. При этом в 33% регионов указанное соотношение снизилось на 5-9%, а еще в 19% регионов – снизилось на 10% и более. В числе таких регионов – Ярославская область (снижение на 21%),

²³ Центральная База Статистических Данных Росстата

²⁴ О соотношении денежных доходов населения с величиной прожиточного минимума и численности малоимущего населения в целом по Российской Федерации в IV квартале 2016 года. / Росстат.

Камчатский край, Астраханская и Самарская области, а также Республика Алтай, где отмечено снижение на 16% (см. рис. 10).

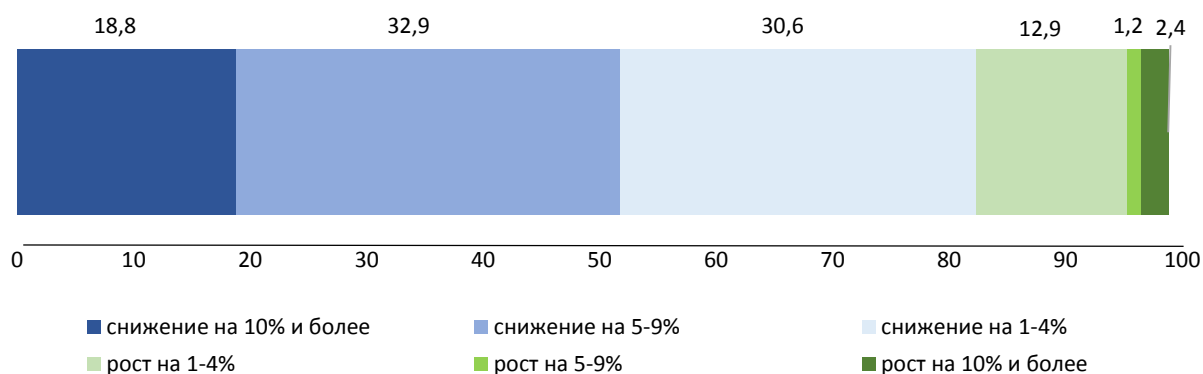


Рисунок 10 – Распределение субъектов РФ в зависимости от изменения соотношения среднедушевых денежных доходов населения с величиной прожиточного минимума в IV кв. 2016 г. относительно IV кв. 2015 г.²⁵, %

В целом снижение соотношения среднедушевых денежных доходов населения с величиной прожиточного минимума в IV кв. 2016 г. относительно в IV кв. 2015 г. наблюдалось в 82% регионов, и в 69% регионах данное снижение было более значительным, чем в целом по Российской Федерации.

В то же время по данным Росстата в I кв. 2017 г. по сравнению с аналогичным периодом 2016 г. самооценка населением своего материального положения несколько улучшилась: доля населения, оценивающего свое текущее материальное положение как «плохое» или «очень плохое», сократилась по сравнению с I кв. 2016 г. на 4,8%, при этом доля населения, оценивающего свое текущее материальное положение как «среднее», возросла на 2,9% (см. рис. 11).



Рисунок 11 – Самооценка населением материального положения, I кв. 2013-2017 гг.²⁶, %

²⁵ Расчеты на данных Росстата

Возможно, что данное улучшение самооценки населением своего материального положения связано с ростом денежных доходов в результате единовременной выплаты пенсионерам в размере 5000 рублей в январе 2017 г., поскольку опрос населения Росстатом также проводился в указанное время.

Представления населения о характере изменений экономического положения страны²⁷

По сравнению с прошлым месяцем (февраль 2017 г.) на 2% увеличилась численность тех, кто не видит изменений экономического положения в течение года. Представление о стабилизации ситуации становится доминирующим, и этот тренд еще более очевиден при рассмотрении данных за весь период наблюдений. Так, в третьем месяце 2015 и 2016 годов большинство населения фиксировало ухудшение экономического положения, а в марте 2017 г. высказалось за то, что соответствующее положение закрепилось. Об ухудшении экономической ситуации (незначительной или заметной) сообщает также достаточно многочисленная группа населения – 43% (см. рис. 12).

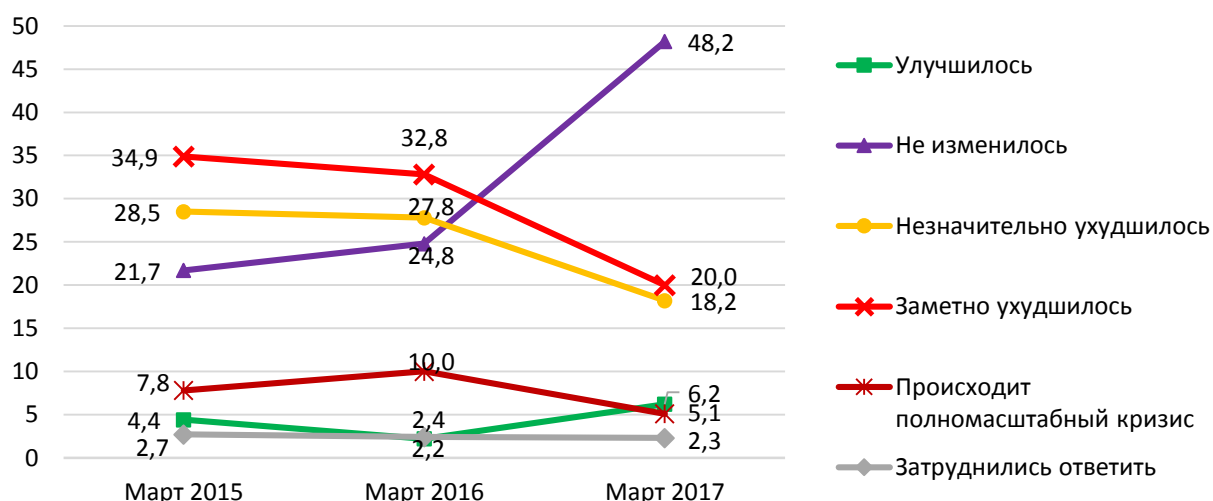


Рисунок 12 – Распределение ответов на вопрос: «Как изменилось за последний год экономическое положение страны?», %

Данные, представленные по годам, показывают, что на начальном этапе вхождения в экономическую рецессию (март 2015 г.) каждый четвертый опрошенный надеялся на

²⁶ Мнение населения о текущем материальном положении. / Росстат.

²⁷ По данным Мониторинга социального самочувствия населения, реализуемого Институтом социального анализа и прогнозирования РАНХиГС начиная с 2015 г. В течение каждого года, по репрезентативной для взрослого населения России сопоставимой выборке, методом личного анкетного интервью проводятся по 8 волн социологического опроса. Объем выборки – 1600 респондентов в каждой волне.

быстрое преодоление неблагоприятной ситуации. Через год (март 2016 г.) этот показатель снизился более чем втрое, а еще по прошествии года составил 13,1%. При этом значительная по численности группа (32,4%) полагает, что в будущем не следует ждать ни улучшений, ни ухудшений – снизившиеся показатели экономического развития останутся на том же уровне. В то же время, 44% опрошенных в течение ближайших двух лет или дольше ожидают дальнейшего ухудшения ситуации (см. рис. 13).

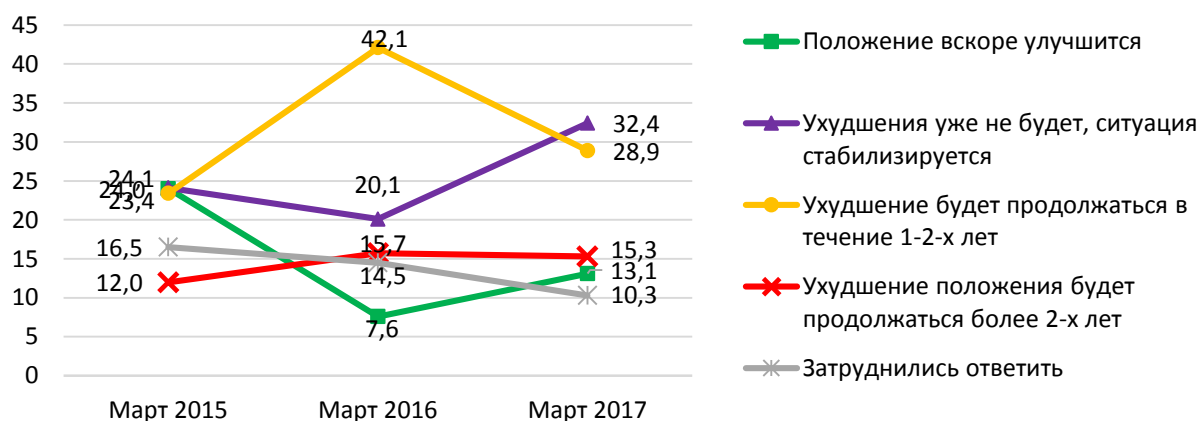


Рисунок 13 – Оценка перспектив развития экономики страны, %

Негативные явления в экономике непосредственно затронули большинство населения, причем значительную его часть (28,6% в марте 2017 г.) – в сильной степени. Оценки влияния кризисных явлений на жизнедеятельность населения мало менялись на протяжении наблюдений за тем исключением, что доля тех, кто этого влияния не почувствовал на себе, впервые превысила 10% (см. рис. 14).

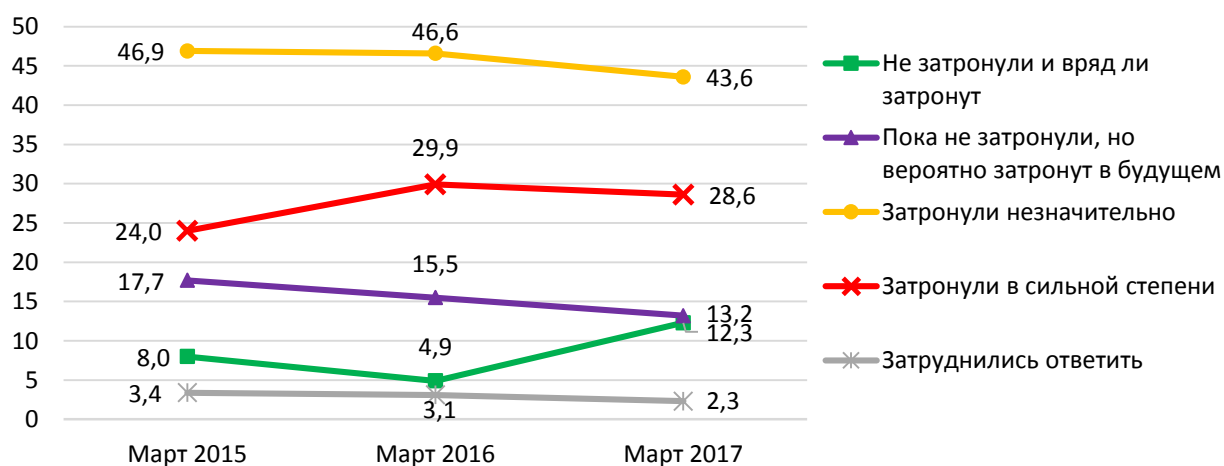


Рисунок 14 – Оценка влияния кризисных явлений на экономическое положение домохозяйств, %

Социально-экономические риски в сфере занятости и потребления

По сравнению с мартом 2016 г. несколько снизились риски в сфере занятости – по каждой фиксируемой позиции сократилась численность тех, для кого соответствующий риск актуален или ожидаем (см. табл. 2).

Таблица 2 – Доля респондентов, подверженных актуальным или потенциальным рискам в сфере занятости, по субъективной оценке, % от работающих

Риски в сфере занятости	Число респондентов		
	Март 2015 г.	Март 2016 г.	Март 2017 г.
Потеря работы	30,5	37,6	35,5
Снижение заработной платы	49,3	53,2	44,3
Переход на неполную рабочую неделю	26,9	33,9	25,6
Уход в неоплачиваемый отпуск	24,8	29,0	23,5
Задержки выплаты заработной платы	*	43,9	39,0
Переход к неформальным формам оплаты труда	25,0	27,2	25,8

* - Вопрос не задавался

Вместе с тем, четверть занятых ощущают себя в высокорисковой зоне, что, впрочем, меньше, чем было год назад. Не подвержены рискам в сфере занятости 37,1% опрошенных, и этот показатель вырос по сравнению с прошлым годом (см. рис. 15).

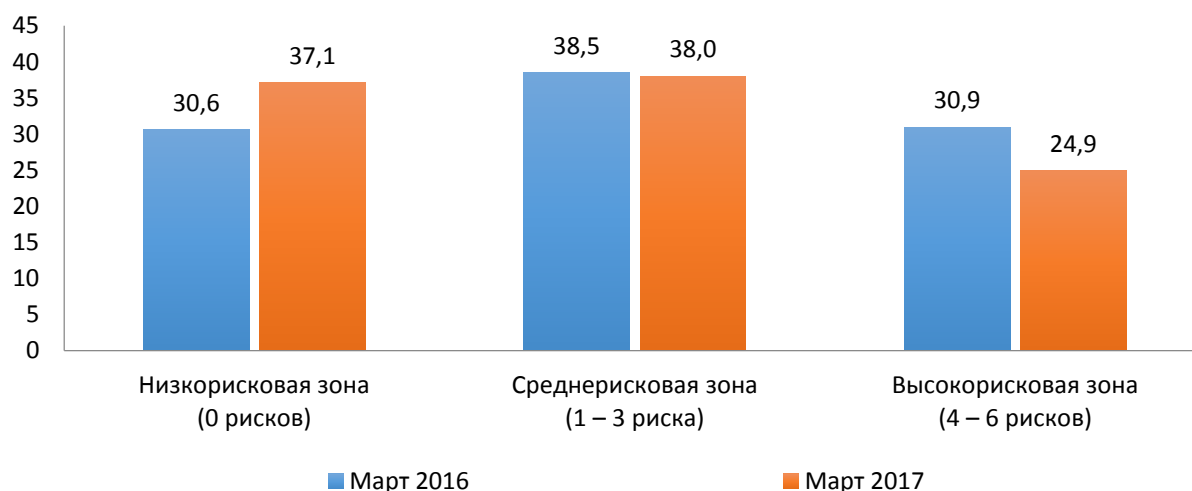


Рисунок 15 – Концентрация рисков занятости, % от работающих

Большинство тех, кто не подвержен рискам, составляют люди, имеющие высшее образование, что подтверждает роль образования как фактора, способствующего попаданию в относительно высокооплачиваемые и стабильные сегменты рынка труда. Вместе с тем, ни среднее профессиональное, ни высшее профессиональное образование не гарантирует защиты от того, чтобы оказаться в высокорисковой зоне (см. табл. 3).

Таблица 3 – Концентрация рисков занятости, по образовательным группам, % от работающих, по строке (март 2017 г.)

Образовательные группы	Концентрация рисков занятости		
	Низкорисковая зона	Среднерисковая зона	Высокорисковая зона
Среднее общее	27,1	36,2	36,4
Среднее / начальное профессиональное	36,2	40,0	23,8
Высшее	42,9	35,8	21,3
В целом	37,1	38,0	24,9

В сфере потребления отмечается пока небольшое снижение рисков, выразившееся в том, что на 8% по сравнению с мартом 2016 г. снизилась доля сокративших расходы на поддержание здоровья и на 5,4% – на рекреационные услуги (см. табл. 4).

Таблица 4 – Доля респондентов, подверженных актуальным или потенциальным рискам в сфере потребления, по субъективной оценке, % от ранее потреблявших соответствующие услуги

Риски в сфере потребления	Число респондентов		
	Март 2015 г.	Март 2016 г.	Март 2017 г.
Поддержание здоровья (покупка лекарств и / или приобретение медицинских услуг)	64,2	68,5	60,6
Развитие образовательного потенциала (приобретение услуг основного и / или дополнительного образования)	50,8	58,4	58,4
Рекреационные услуги (расходы на отдых и / или проведение отпуска)	85,0	88,3	82,7

Адаптационное поведение

Не зафиксировано активизации каких-либо трудовых стратегий адаптации в противоположность увеличению доли тех, кто для этой цели использует личное подсобное хозяйство (см. табл. 5).

Таблица 5 – Адаптационное поведение, %

Виды адаптационного поведения	Число респондентов	
	Март 2016 г.	Март 2017 г.
Активизация финансовых стратегий	15,9	21,1
Активизация трудовых стратегий	16,9	15,8
Активизация использования ЛПХ	24,2	31,0
Вложения в человеческий капитал (образование и / или здоровье)	18,3	20,4

Треть населения полагает, что в будущем не следует ждать ни улучшений, ни ухудшений – снизившиеся показатели экономического развития останутся на том же уровне. В то же время, 44% опрошенных в течение ближайших двух лет или дольше ожидают ухудшения ситуации.

Негативные явления в экономике непосредственно затронули большинство населения, причем значительную его часть (28,6%) – в сильной степени. Несколько снизились риски в сфере занятости, но четверть занятых ощущают себя в высокорисковой зоне.

Отмечается пока небольшое снижение рисков в сфере потребления, выразившееся в уменьшении доли тех, кто сокращает расходы на поддержание здоровья и рекреационные услуги.

Не зафиксировано активизации каких-либо трудовых стратегий адаптации в противоположность увеличению доли занятых в личном подсобном хозяйстве.

БИБЛИОГРАФИЧЕСКИЙ СПИСОК

1. Авраамова Е.М., Бурдяк А.Я., Гришина Е.Е., Гурвич Е.Т., Логинов Д.М., Ляшок В.Ю., Малева Т.М., Полякова А.Г. Ежемесячный мониторинг социально-экономического положения и самочувствия населения: 2015 г. – октябрь 2016 г. – Москва, РАНХиГС, 2016. – 26с. – [Электронный ресурс]. URL: http://www.ranepa.ru/images/insap/__16--2016.pdf
2. Базовый уровень доходности вкладов. / Банк России. – [Электронный ресурс]. URL: <http://cbr.ru/analytics/?PrtlId=budv>
3. В тени регулирования: неформальность на российском рынке труда / Под общ. ред.: В. Е. Гимпельсон, Р. И. Капелюшников. М. : Издательский дом НИУ ВШЭ, 2014.
4. Индексы потребительских цен по Российской Федерации в 1991 – 2017 гг. / Росстат. – [Электронный ресурс]. URL: http://www.gks.ru/free_doc/new_site/prices/potr/tab-potr1.htm
5. Информация о социально-экономическом положении России. Январь-февраль 2017 г. – С. 4. – [Электронный ресурс]. URL: http://www.gks.ru/free_doc/doc_2017/info/oper-02-2017.pdf
6. Краткосрочные экономические показатели Российской Федерации. Декабрь 2016 г. / Росстат. – [Электронный ресурс]. URL: http://www.gks.ru/free_doc/doc_2016/Ind/ind12.rar
7. Мнение населения о текущем материальном положении. / Росстат. – [Электронный ресурс]. URL: http://www.gks.ru/free_doc/new_site/population/urov/urov_831.htm
8. О динамике развития банковского сектора Российской Федерации в феврале 2017 года. / Банк России. – [Электронный ресурс]. URL: http://cbr.ru/analytics/bank_system/din_razv_17_02.pdf
9. О соотношении денежных доходов населения с величиной прожиточного минимума и численности малоимущего населения в целом по Российской Федерации в IV квартале 2016 года. / Росстат. – [Электронный ресурс]. URL: http://www.gks.ru/bgd/free/b04_03/lssWWW.exe/Stg/d01/250.htm
10. Об индексе потребительских цен в марте 2017 года. / Росстат. – [Электронный ресурс]. URL: http://www.gks.ru/bgd/free/b04_03/lssWWW.exe/Stg/d02/67.htm

11. Обзор основных показателей, характеризующих состояние внутреннего рынка наличной иностранной валюты. / Банк России. – [Электронный ресурс]. URL: <http://cbr.ru/analytics/?PrtlId=bnksyst>
12. Обследование рабочей силы. / Росстат. – [Электронный ресурс]. URL: http://www.gks.ru/wps/wcm/connect/rosstat_main/rosstat/ru/statistics/publications/catalog/doc_1140097038766
13. Операции, совершенные на территории России и за ее пределами с использованием платежных карт, эмитированных кредитными организациями, по видам клиентов. / Банк России. – [Электронный ресурс]. URL: http://cbr.ru/statistics/p_sys/print.aspx?file=sheet014.htm&pid=psrf&sid=ITM_33777
14. Постановление Правительства РФ от 30 марта 2017 г. № 352 «Об установлении величины прожиточного минимума на душу населения и по основным социально-демографическим группам населения в целом по Российской Федерации за IV квартал 2016 г.»
15. Потребительские ожидания в России в I квартале 2017 года. Срочная информация по актуальным вопросам. Апрель 2017 г. / Росстат. – [Электронный ресурс]. URL: http://www.gks.ru/bgd/free/b04_03/Main.htm.
16. Социально-экономическое положение России. / Росстат. Серия докладов за 2006-2017 гг. – [Электронный ресурс]. URL: http://www.gks.ru/wps/wcm/connect/rosstat_main/rosstat/ru/statistics/publications/catalog/doc_1140086922125
17. Социально-экономическое положение России. Январь-февраль 2017 г. / Росстат. – [Электронный ресурс]. URL: http://www.gks.ru/free_doc/doc_2017/social/osn-02-2017.pdf
18. Структура переводов денежных средств без открытия банковского счета плательщика – физического лица. / Банк России. – [Электронный ресурс]. URL: http://cbr.ru/statistics/p_sys/print.aspx?file=sheet008.htm&pid=psrf&sid=ITM_12938
19. Consumer confidence indicator // Sentiment indicators – monthly data. European Commission. – [Электронный ресурс]. URL: http://ec.europa.eu/eurostat/web/products-datasets/-/ei_bssi_m_r2